



แผนพัฒนาบุคลากร ๓ ปี  
ประจำปีงบประมาณ พ.ศ. ๒๕๖๘



งานกรรเจ้าหน้าที

สำนักปลัด อบต.

องค์การบริหารส่วนตำบลบางเตย

## ส่วนที่ ๑ หลักการและเหตุผล

### ๑.๑ หลักการและเหตุผล

๑. รัฐธรรมนูญแห่งราชอาณาจักรไทย มาตรา ๒๕๘ ข (๔) ได้กำหนดไว้ว่า “ให้มีการปรับปรุงและพัฒนาการบริหารงานบุคลากรภาครัฐเพื่อจูงใจให้ผู้มีความรู้ความสามารถอย่างแท้จริงเข้ามาทำงานในหน่วยงานของรัฐ และสามารถเจริญก้าวหน้าได้ตามความสามารถและผลสัมฤทธิ์ของงานของแต่ละบุคคล มีความซื่อสัตย์สุจริต กล้าตัดสินใจและกระทำในสิ่งที่ถูกต้องโดยคิดถึงประโยชน์ส่วนรวมมากกว่าประโยชน์ส่วนตัว มีความคิดสร้างสรรค์และคิดค้นนวัตกรรมใหม่ๆ เพื่อให้การปฏิบัติราชการและการบริหารราชการแผ่นดินเป็นไปอย่างมีประสิทธิภาพ และมีมาตรการคุ้มครองป้องกันบุคลากรภาครัฐจากการใช้อำนาจโดยไม่เป็นธรรมของผู้บังคับบัญชา

๒. พระราชกฤษฎีกาว่าด้วยหลักเกณฑ์และวิธีการบริหารจัดการบ้านเมืองที่ดี พ.ศ. ๒๕๔๖ กำหนดให้ส่วนราชการมีหน้าที่พัฒนาความรู้ในส่วนราชการ เพื่อให้มีลักษณะเป็นองค์กรแห่งการเรียนรู้ อย่างสม่ำเสมอโดยต้องรับรู้ข้อมูลข่าวสารและสามารถประมวลผลความรู้ในด้านต่างๆเพื่อนำมาประยุกต์ใช้ในการปฏิบัติราชการได้อย่างถูกต้อง รวดเร็วและเหมาะสมต่อสถานการณ์ รวมทั้งต้องส่งเสริมและพัฒนาความรู้ความสามารถ สร้างวิสัยทัศน์และปรับเปลี่ยนทัศนคติของข้าราชการในสังกัดให้เป็นบุคลากรที่มีประสิทธิภาพและมีการเรียนรู้ร่วมกัน ทั้งนี้ เพื่อประโยชน์ในการปฏิบัติราชการของส่วนราชการให้สอดคล้องกับการบริหารราชการให้เกิดผลสัมฤทธิ์

๓. ตามประกาศหลักเกณฑ์การจัดทำแผนแม่บทการพัฒนาข้าราชการหรือพนักงานส่วนท้องถิ่น และประกาศคณะกรรมการข้าราชการหรือพนักงานส่วนท้องถิ่น เรื่อง หลักเกณฑ์และเงื่อนไขเกี่ยวกับการบริหารงานบุคคลขององค์กรปกครองส่วนท้องถิ่น หมวดที่ ๑๒ ส่วนที่ ๓ การพัฒนาข้าราชการหรือพนักงานส่วนท้องถิ่น กำหนดให้องค์กรปกครองส่วนท้องถิ่น (อบจ. เทศบาล อบต. และเมืองพัทยา) มีการพัฒนาผู้ได้รับการบรรจุเข้ารับราชการเป็นข้าราชการหรือพนักงานส่วนท้องถิ่นก่อนมอบหมายหน้าที่ให้ปฏิบัติ เพื่อให้รู้ระเบียบแบบแผนของทางราชการ หลักและวิธีปฏิบัติราชการ บทบาท และหน้าที่ของข้าราชการหรือพนักงานส่วนท้องถิ่น ในระบอบประชาธิปไตยอันมีพระมหากษัตริย์ทรงเป็นประมุข และแนวทางปฏิบัติตนเพื่อเป็นข้าราชการหรือพนักงานส่วนท้องถิ่นที่ดี โดยองค์กรปกครองส่วนท้องถิ่น (อบจ. เทศบาล อบต. และเมืองพัทยา) ต้องดำเนินการพัฒนาให้ครบถ้วน ตามหลักสูตรที่คณะกรรมการข้าราชการหรือพนักงานส่วนท้องถิ่น (ก.จ.จ. ก.ท.จ. และ ก.อบต.จังหวัด) กำหนด และกำหนดให้องค์กรปกครองส่วนท้องถิ่น (อบจ. เทศบาล อบต. และเมืองพัทยา) จัดทำแผนการพัฒนาบุคลากร เพื่อเพิ่มพูนความรู้ ทักษะ ทัศนคติที่ดี คุณธรรมและจริยธรรม อันจะทำให้ปฏิบัติหน้าที่ราชการในตำแหน่งนั้นได้อย่างมีประสิทธิภาพ ในการจัดทำแผนการพัฒนาข้าราชการหรือพนักงานส่วนท้องถิ่น ต้องกำหนดตามกรอบของแผนพัฒนาที่คณะกรรมการกลางข้าราชการหรือพนักงานส่วนท้องถิ่น (ก.จ. ก.ท. และ ก.อบต.) กำหนด โดยให้กำหนดเป็นแผนการพัฒนาบุคลากรขององค์กรปกครองส่วนท้องถิ่น มีระยะเวลา ๓ ปี ตามกรอบของแผนอัตรากำลังขององค์กรปกครองส่วนท้องถิ่น (อบจ. เทศบาล อบต. และเมืองพัทยา) นั้น

๔. สถานการณ์การเปลี่ยนแปลง ภายใต้กระแสแห่งการปฏิรูประบบราชการ และการเปลี่ยนแปลงด้านเทคโนโลยี การบริหารจัดการยุคใหม่ ผู้นำหรือผู้บริหารองค์กรต่าง ๆ ต้องมีความตื่นตัวและเกิดความพยายามปรับตัวในรูปแบบต่าง ๆ โดยเฉพาะการเร่งรัดพัฒนาทรัพยากรมนุษย์และองค์กร การปรับเปลี่ยนวิธีคิด วิธีการทำงาน เพื่อแสวงหารูปแบบใหม่ ๆ และนำระบบมาตรฐานในระดับต่าง ๆ มาพัฒนาองค์กร ซึ่งนำไปสู่แนวคิดการพัฒนาระบบบริหารความรู้ภายในองค์กร เพื่อให้้องค์กรสามารถใช้และพัฒนาความรู้ที่มีอยู่ภายในองค์กรได้อย่างมีประสิทธิภาพและปรับเปลี่ยนวิทยาการความรู้ใหม่มาใช้กับองค์กรได้อย่างเหมาะสม

เพื่อให้สอดคล้องกับแนวทางดังกล่าวองค์กรปกครองส่วนท้องถิ่น องค์กรบริหารส่วนตำบล บางเตย จึงได้จัดทำแผนการพัฒนาบุคลากรองค์กรปกครองส่วนท้องถิ่น ๓ ปี ประจำปีงบประมาณ ๒๕๖๗ – ๒๕๖๙ ขึ้น เพื่อใช้เป็นแนวทางในการพนักงานส่วนตำบล พนักงานครูและบุคลากร เพื่อเพิ่มพูนความรู้ ทักษะ ทักษะที่ดี คุณธรรม จริยธรรมบุคลากรขององค์กรบริหารส่วนตำบลบางเตย อำเภอสามพราน จังหวัดนครปฐม ในการปฏิบัติราชการและตอบสนองความต้องการของประชาชนได้อย่างมีประสิทธิภาพและประสิทธิผล

## ๑.๒ วัตถุประสงค์

๑. เพื่อให้้องค์การบริหารส่วนตำบลบางเตยมีการพัฒนาบุคลากรของ้องค์การบริหารส่วนตำบล เป็นไปตามหลักสูตรมาตรฐานกำหนดตำแหน่ง และตามที่ ก.อบต. กำหนด

๒. เพื่อให้้องค์การบริหารส่วนตำบลบางเตย มีเครื่องมือในการส่งเสริมให้บุคลากรมีกรอบความรู้ ทักษะ และสมรรถนะ ที่เหมาะสมในการปฏิบัติงานตามมาตรฐานที่คณะกรรมการพนักงานส่วนท้องถิ่นกำหนด

๓. เพื่อให้พนักงานส่วนตำบล พนักงานครู ลูกจ้างประจำ และพนักงานจ้าง มีการบริหาร การเรียนรู้และพัฒนาตนเอง โดยการประเมินและวางแผนการพัฒนาของตนเองอย่างต่อเนื่อง เพื่อให้สามารถ ทำงานได้อย่างมีประสิทธิภาพในบริบทที่เปลี่ยนแปลงอย่างรวดเร็ว

๔. เพื่อให้บุคลากรมีความรู้ทั้งในด้านพื้นฐานในการปฏิบัติราชการ ด้านการพัฒนาเกี่ยวกับงาน ในหน้าที่ ด้านความรู้ความสามารถและทักษะของงานแต่ละตำแหน่ง ด้านการบริหารและด้านคุณธรรมและ จริยธรรม

๕. เพื่อให้้องค์การบริหารส่วนตำบลบางเตย สร้างองค์กรแห่งการเรียนรู้ ที่เอื้อให้บุคลากร เกิดการเรียนรู้และการพัฒนาอย่างต่อเนื่อง เพื่อพัฒนาและปรับปรุงการปฏิบัติราชการ สร้างสรรค์นวัตกรรมทั้ง ผลผลิตและการให้บริการ เพื่อเพิ่มประสิทธิภาพและประสิทธิผลในการบรรลุเป้าหมายตามภารกิจหน้าที่

### ๑.๓ ขอบเขตและแนวทางในการจัดทำแผนการพัฒนาบุคลากร

๑. การกำหนดหลักสูตร การพัฒนาหลักสูตร วิธีการพัฒนา ระยะเวลาและงบประมาณ ในการพัฒนา พนักงานส่วนตำบล พนักงานครู ลูกจ้างประจำ และพนักงานจ้าง ให้มีความสอดคล้องกับ ตำแหน่งและระดับตำแหน่งในแต่ละสายงาน ที่ดำรงอยู่ตามกรอบแผนพัฒนาบุคลากร ๓ ปี

๒. ให้บุคลากรขององค์การบริหารส่วนตำบลบางเตย ต้องได้รับการพัฒนาความรู้ ความสามารถ ในหลักสูตรใดหลักสูตรหนึ่ง หรือหลายหลักสูตรอย่างน้อยปีละ ๑ ครั้ง หรือตามที่ผู้บริหารท้องถิ่นเห็นสมควร ได้แก่

๒.๑ หลักสูตรความรู้พื้นฐานในการปฏิบัติราชการ

๒.๒ หลักสูตรการพัฒนาเกี่ยวกับงานในหน้าที่รับผิดชอบ

๒.๓ หลักสูตรความรู้ และทักษะเฉพาะของงานในแต่ละตำแหน่งตามมาตรฐานกำหนด ตำแหน่ง

๒.๔ หลักสูตรด้านการบริหาร

๒.๕ หลักสูตรด้านคุณธรรมและจริยธรรม

๓. วิธีการพัฒนาบุคลากร ให้องค์การบริหารส่วนตำบลบางเตย เป็นหน่วยดำเนินการเอง หรือดำเนินการร่วมกับ ก.อบต. หรือ ก.อบต.จังหวัด หรือหน่วยงานอื่น โดยวิธีการพัฒนาวิธีใดวิธีหนึ่งหรือหลาย วิธีก็ได้ ตามความจำเป็นและความเหมาะสม ได้แก่

๓.๑ การปฐมนิเทศ

๓.๒ การฝึกอบรม

๓.๓ การศึกษาหรือดูงาน

๓.๔ การประชุม การประชุมเชิงปฏิบัติการ หรือการสัมมนา

๓.๕ การสอนงาน การให้คำปรึกษาหรือวิธีการอื่นที่เหมาะสม

๓.๖ การเรียนรู้ผ่านระบบสื่ออิเล็กทรอนิกส์ (e-Learning)

๔. งบประมาณในการดำเนินการพัฒนาให้องค์การบริหารส่วนตำบลบางเตย จัดสรรงบประมาณ สำหรับการพัฒนาบุคลากรตามแผนการพัฒนาบุคลากรอย่างชัดเจนแน่นอน โดยคำนึงถึงความประหยัดคุ้มค่า เพื่อให้การพัฒนาบุคลากรเป็นไปอย่างมีประสิทธิภาพและประสิทธิผล

๕. การติดตามประเมินผล ให้องค์การบริหารส่วนตำบลบางเตย กำหนดการติดตามประเมินผล การพัฒนาบุคลากรให้สอดคล้องกับทักษะ ความรู้ และสมรรถนะของพนักงานส่วนตำบล ลูกจ้างประจำ และ พนักงานจ้าง ให้บรรลุผลสัมฤทธิ์ตามแผนพัฒนาบุคลากร และเพื่อให้เป็นประโยชน์ในการวางแผนอัตรากำลัง การวางแผนบริหารบุคลากร การวางแผนเส้นทางความก้าวหน้าของบุคลากรซึ่งมีความสำคัญและจำเป็นในการ พัฒนางค์การบริหารส่วนตำบล และการวางแผนพัฒนาบุคลากรองค์การบริหารส่วนตำบล ๓ ปีถัดไป

## ส่วนที่ ๒ การวิเคราะห์สถานการณ์พัฒนาบุคลากร

### ๒.๑ ภารกิจ อำนาจหน้าที่ขององค์การบริหารส่วนตำบลบางเตย

ภารกิจ
<p><b>๑. ด้านโครงสร้างพื้นฐาน มีภารกิจที่เกี่ยวข้องดังนี้</b></p> <p>๑.๑ จัดให้มีและบำรุงรักษาทางน้ำและทางบก (มาตรา ๖๗ (๑))</p> <p>๑.๒ ให้มีน้ำเพื่อการอุปโภค บริโภค และการเกษตร (มาตรา ๖๘(๑))</p> <p>๑.๓ ให้มีและบำรุงการไฟฟ้าหรือแสงสว่างโดยวิธีอื่น (มาตรา ๖๘(๒))</p> <p>๑.๔ ให้มีและบำรุงรักษาทางระบายน้ำ (มาตรา ๖๘ (๓))</p> <p>๑.๕ การสาธารณสุข โภคและการก่อสร้างอื่นๆ (มาตรา ๑๖(๔))</p> <p>๑.๖ การสาธารณสุข (มาตรา ๑๖(๕))</p>
<p><b>๒. ด้านส่งเสริมคุณภาพชีวิต มีภารกิจที่เกี่ยวข้อง ดังนี้</b></p> <p>๒.๑ ส่งเสริมการพัฒนาสตรี เด็ก เยาวชน ผู้สูงอายุ และผู้พิการ (มาตรา ๖๗(๖))</p> <p>๒.๒ ป้องกันโรคและระงับโรคติดต่อ (มาตรา ๖๗(๓))</p> <p>๒.๓ ให้มีและบำรุงสถานที่ประชุม การกีฬาการพักผ่อนหย่อนใจและสวนสาธารณะ (มาตรา ๖๘(๔))</p> <p>๒.๔ การสังคมสงเคราะห์ และการพัฒนาคุณภาพชีวิตเด็ก สตรี คนชรา และผู้ด้อยโอกาส (มาตรา ๑๖(๑๐))</p> <p>๒.๕ การปรับปรุงแหล่งชุมชนแออัดและการจัดการเกี่ยวกับที่อยู่อาศัย(มาตรา ๑๖(๒))</p> <p>๒.๖ การส่งเสริมประชาธิปไตย ความเสมอภาค และสิทธิเสรีภาพของประชาชน (มาตรา ๑๖(๕))</p> <p>๒.๗ การสาธารณสุข การอนามัยครอบครัวและการรักษาพยาบาล (มาตรา ๑๖(๑๙))</p>
<p><b>๓. ด้านการจัดระเบียบชุมชน สังคม และการรักษาความสงบเรียบร้อย มีภารกิจที่เกี่ยวข้อง ดังนี้</b></p> <p>๓.๑ การป้องกันและบรรเทาสาธารณภัย (มาตรา ๖๗(๔))</p> <p>๓.๒ การคุ้มครองดูแลและรักษาทรัพย์สินอันเป็นสาธารณสมบัติของแผ่นดิน (มาตรา ๖๘(๘))</p> <p>๓.๓ การผังเมือง (มาตรา ๖๘(๑๓))</p> <p>๓.๔ จัดให้มีที่จอดรถ (มาตรา ๑๖(๓))</p> <p>๓.๕ การรักษาความสะอาดและความเป็นระเบียบเรียบร้อยของบ้านเมือง (มาตรา ๑๖(๑๗))</p> <p>๓.๖ การควบคุมอาคาร (มาตรา ๑๖(๒๘))</p>
<p><b>๔. ด้านการวางแผน การส่งเสริมการลงทุน พาณิชยกรรมและการท่องเที่ยว มีภารกิจที่เกี่ยวข้อง ดังนี้</b></p> <p>๔.๑ ส่งเสริมให้มีอุตสาหกรรมในครอบครัว (มาตรา ๖๘(๖))</p> <p>๔.๒ ให้มีและส่งเสริมกลุ่มเกษตรกร และกิจการสหกรณ์ (มาตรา ๖๘(๕))</p> <p>๔.๓ บำรุงและส่งเสริมการประกอบอาชีพของราษฎร (มาตรา ๖๘(๗))</p> <p>๔.๔ ให้มีตลาด (มาตรา ๖๘(๑๐))</p> <p>๔.๕ การท่องเที่ยว (มาตรา ๖๘(๑๒))</p> <p>๔.๖ กิจการเกี่ยวกับการพาณิชย์ (มาตรา ๖๘(๑๑))</p> <p>๔.๗ การส่งเสริม การฝึกและประกอบอาชีพ (มาตรา ๑๖(๖))</p> <p>๔.๘ การพาณิชยกรรมและการส่งเสริมการลงทุน (มาตรา ๑๖(๗))</p>

ภารกิจ
<p><b>๕. ด้านการบริหารจัดการและการอนุรักษ์ทรัพยากรธรรมชาติและสิ่งแวดล้อมมีภารกิจที่เกี่ยวข้อง ดังนี้</b></p> <p>๕.๑ คุ้มครอง ดูแล และบำรุงรักษาทรัพยากรธรรมชาติและสิ่งแวดล้อม(มาตรา ๖๗(๗))</p> <p>๕.๒ รักษาความสะอาดของถนน ทางน้ำ ทางเดิน และที่สาธารณะ รวมทั้งกำจัดมูลฝอยและสิ่งปฏิกูล (มาตรา๖๗(๒))</p> <p>๕.๓ การจัดการสิ่งแวดล้อมและมลพิษต่างๆ (มาตรา ๑๗ (๑๒))</p>
<p><b>๖. ด้านการศาสนา ศิลปวัฒนธรรม จารีตประเพณี และภูมิปัญญาท้องถิ่น มีภารกิจที่เกี่ยวข้อง ดังนี้</b></p> <p>๖.๑ บำรุงรักษาศิลปะ จารีตประเพณี ภูมิปัญญาท้องถิ่น และวัฒนธรรมอันดีของท้องถิ่น (มาตรา ๖๗(๘))</p> <p>๖.๒ ส่งเสริมการศึกษา ศาสนา และวัฒนธรรม (มาตรา ๖๗(๕))</p> <p>๖.๓ การจัดการศึกษา (มาตรา ๑๖(๙))</p> <p>๖.๔ การส่งเสริมการกีฬา จารีตประเพณี และวัฒนธรรมอันดีงามของท้องถิ่น (มาตรา ๑๗(๑๘))</p>
<p><b>๗. ด้านการบริหารจัดการและการสนับสนุนการปฏิบัติภารกิจของส่วนราชการและองค์กรปกครองส่วนท้องถิ่น มีภารกิจที่เกี่ยวข้อง ดังนี้</b></p> <p>๗.๑ สนับสนุนสภาพาตบาลและองค์กรปกครองส่วนท้องถิ่นอื่นในการพัฒนาท้องถิ่น (มาตรา ๔๕(๓))</p> <p>๗.๒ ปฏิบัติหน้าที่อื่นตามที่ทางราชการมอบหมายโดยจัดสรรงบประมาณหรือบุคลากรให้ตามความจำเป็นและสมควร (มาตรา ๖๗(๙))</p> <p>๗.๓ ส่งเสริมการมีส่วนร่วมของราษฎร ในการมีมาตรการป้องกัน (มาตรา ๑๖(๑๖))</p> <p>๗.๔ การประสานและให้ความร่วมมือในการปฏิบัติหน้าที่ขององค์กรปกครองส่วนท้องถิ่น (มาตรา ๑๗(๓))</p> <p>๗.๕ การสร้างและบำรุงรักษาทางบกและทางน้ำที่เชื่อมต่อระหว่างองค์กรปกครองส่วนท้องถิ่นอื่น (มาตรา ๑๗(๑๖))</p>

## ๒.๒ ภารกิจหลักและภารกิจรองที่องค์กรปกครองส่วนท้องถิ่นจะดำเนินการ

องค์การบริหารส่วนตำบลบางเตย นำภารกิจที่ได้วิเคราะห์มากำหนดภารกิจหลัก และภารกิจรอง ดังนี้

ภารกิจ	การกำหนดส่วนราชการรองรับกับภารกิจ
<b>ภารกิจหลัก</b> ๑. ด้านการปรับปรุงโครงสร้างพื้นฐาน ๒. ด้านการส่งเสริมคุณภาพชีวิต ๓. ด้านการส่งเสริมการศึกษา	๑. กองช่าง ๒. กองสาธารณสุขฯ และ สำนักปลัด ๓. กองการศึกษา ศาสนาและวัฒนธรรม
<b>ภารกิจรอง</b> ๑. ด้านการอนุรักษ์ทรัพยากรธรรมชาติและสิ่งแวดล้อม ๒. ด้านการป้องกันและบรรเทาสาธารณภัย ๓. ด้านการจัดระเบียบชุมชน สังคมและการรักษาความสงบเรียบร้อย ๔. ด้านการฟื้นฟูวัฒนธรรมและส่งเสริมประเพณี ๕. ด้านการวางแผนและส่งเสริมการลงทุน ๖. ด้านการพัฒนาเมือง และการบริหาร	๑. กองสาธารณสุขและสิ่งแวดล้อม ๒. สำนักปลัด อบต. ๓. ทุกส่วนราชการ ๔. กองการศึกษา ศาสนาและวัฒนธรรม ๕. สำนักปลัด อบต. ๖. กองคลัง ๗. ทุกส่วนราชการ

## ๒.๓ การวิเคราะห์ความต้องการพัฒนาของบุคลากร

องค์การบริหารส่วนตำบลบางเตยได้สำรวจความต้องการของบุคลากร เพื่อนำมาวิเคราะห์และสรุปความต้องการของบุคลากรในการจัดทำแผนพัฒนาบุคลากรให้มีประสิทธิภาพสอดคล้องกับความต้องการของบุคลากรและองค์การบริหารส่วนตำบลบางเตย ในด้านกระบวนการเรียนรู้ การเพิ่มพูนความรู้ ทักษะ ความชำนาญ ทักษะ ค่านิยม จริยธรรม ความสามารถในการพัฒนาของแต่ละบุคคล แนวความคิด ใหม่ ๆ ในการนำมาใช้ในการปฏิบัติงาน ตามภารกิจหลักที่องค์กรปกครองส่วนท้องถิ่นกำหนดเป็นสำคัญ เรียงลำดับความสำคัญตามความต้องการของบุคลากร ๕ ด้าน ดังนี้

**๑. ความต้องการด้านการฝึกอบรม** คือกระบวนการเพิ่มประสิทธิภาพในการทำงานให้กับบุคลากรขององค์การบริหารส่วนตำบล โดยมุ่งหวังเพิ่มพูนความรู้ ทักษะ และทัศนคติในการทำงาน

### ๑.๑ ความต้องการพัฒนาด้านทักษะ

- ทักษะการบริหารโครงการ
- ทักษะการเขียนหนังสือราชการ
- ทักษะการใช้คอมพิวเตอร์
- ทักษะในการสื่อสาร การนำเสนอ และถ่ายทอดความรู้

### ๑.๒ ความต้องการพัฒนาด้านความรู้

- ความรู้เรื่องกฎหมาย
- ความรู้เรื่องจัดซื้อจัดจ้างและกฎระเบียบพัสดุ
- ความรู้เกี่ยวกับเทคโนโลยีสารสนเทศ
- ความรู้เรื่องงานธุรการและงานสารบรรณ

**๒. ความต้องการด้านการศึกษาต่อ** คือการพัฒนาบุคลากรให้มีโอกาสศึกษาต่อในสาขาวิชาที่สามารถนำมาใช้ในการปฏิบัติงานได้

**๓. ความต้องการด้านการศึกษาดูงาน** คือการมอบหมายให้พนักงานส่วนตำบล พนักงานครู ลูกจ้างประจำ และพนักงานจ้างไปดูงาน หรือสังเกตพฤติกรรมของสถานที่หนึ่ง เพื่อเปิดมุมมองใหม่ ๆ ในการเพิ่มพูนความรู้และนำมาพัฒนางาน

**๔. ความต้องการด้านการพัฒนาศักยภาพ** คือการเปลี่ยนแปลงตัวเองให้มีความเหมาะสม เพื่อให้สอดคล้องต่อความต้องการในด้านต่าง ๆ และพุ่งไปยังเป้าหมายของตัวเองได้อย่างสมบูรณ์ เพื่อเป็นการปรับตัวให้มีความสอดคล้องกับสิ่งที่องค์กรคาดหวัง

**๕. ความเชี่ยวชาญในการทำงาน** คือ การหาความรู้ใหม่ ๆ ในสาขาอาชีพของตนและสามารถนำความรู้มาปรับใช้กับการปฏิบัติหน้าที่เพื่อพัฒนาตนเองให้มีความรู้และความเชี่ยวชาญในงานมากขึ้น

#### ๒.๔ การวิเคราะห์สภาพแวดล้อม

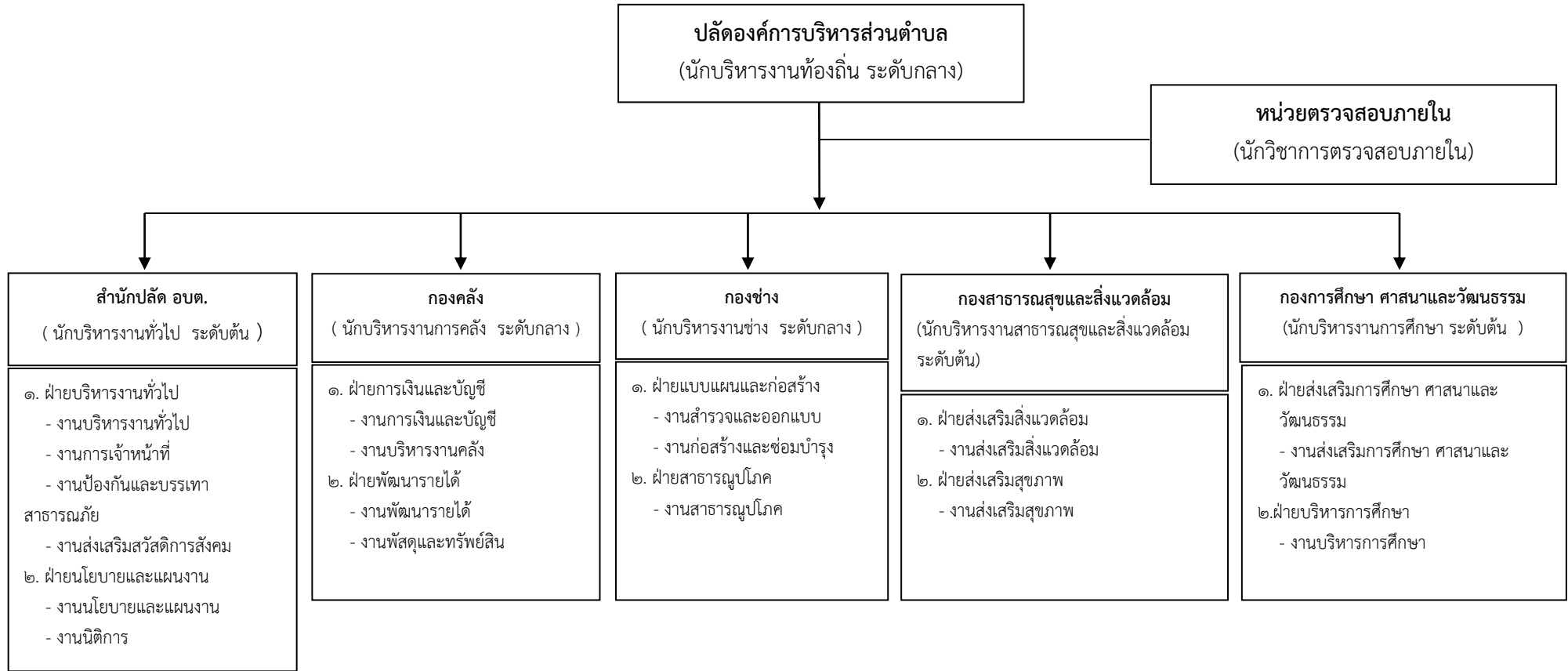
องค์การบริหารส่วนตำบลบางเตยได้วิเคราะห์สภาพแวดล้อมทั้งปัจจัยภายในและปัจจัยภายนอกที่มีผลต่อการบริหารงานบุคคล ซึ่งจะเป็นเครื่องมือในการประเมินสถานการณ์สำหรับจัดทำแผนพัฒนาบุคลากร ซึ่งจะช่วยให้องค์กรปกครองส่วนท้องถิ่นวิเคราะห์จุดแข็ง จุดอ่อน โอกาส และอุปสรรคที่มีผลต่อองค์การบริหารส่วนตำบลบางเตย อันจะเป็นประโยชน์ในการพัฒนาทักษะ ความรู้ และการพัฒนางานของบุคลากร เรียงลำดับความสำคัญ

จุดแข็ง (Strengths)	จุดอ่อน (Weaknesses)
๑) การกำหนดส่วนราชการเหมาะสมกับงาน และหน้าที่ที่ปฏิบัติชัดเจน ๒) ผู้บริหารส่งเสริมให้มีการพัฒนาบุคลากรอย่างสม่ำเสมอ ๓) ใช้ระบบเทคโนโลยีที่ทันสมัยเข้ามาช่วยในการปฏิบัติงาน ทำให้สามารถปฏิบัติงานได้รวดเร็ว ๔) ได้รับการสนับสนุนการพัฒนาทั้งด้านวิชาการและระเบียบ กฎหมายอยู่เสมอ ๕) เจ้าหน้าที่มีความรู้ความสามารถ ศักยภาพในการปฏิบัติหน้าที่ของตนเอง ๖) เจ้าหน้าที่ส่วนใหญ่เป็นคนในพื้นที่ สามารถทำงานได้คล่องตัว	๑) บางตำแหน่งมีบุคลากรไม่เพียงพอในการปฏิบัติงาน เนื่องจากไม่มีผู้โอนย้ายมา หรือไม่มีผู้สอบแข่งขันได้มาบรรจุแต่งตั้ง ๒) การปฏิบัติงานระหว่างส่วนราชการยังขาดการทำงานแบบบูรณาการเชื่อมโยงกัน ๓) บุคลากรบางคนยังขาดระเบียบวินัยที่ดีในการทำงาน ๔) ขาดการสร้างวัฒนธรรมที่ดีขององค์กร และคุณธรรมจริยธรรม เพื่อให้เกิดแรงจูงใจ ขวัญกำลังใจในการปฏิบัติหน้าที่ ๕) เส้นทางการก้าวหน้าของบุคลากรองค์กรปกครองส่วนท้องถิ่นไม่ถึงจุดให้ข้าราชการประเภทอื่นโอนย้ายมาทำปฏิบัติงาน



โอกาส (Opportunities)	อุปสรรค (Threats)
<p>๑) นโยบายของรัฐบาลเอื้อต่อการพัฒนาและการบริหารงานขององค์กร</p> <p>๒) กรมส่งเสริมการปกครองท้องถิ่นสนับสนุนการพัฒนาบุคลากรในหลักสูตรต่าง ๆ อย่างต่อเนื่อง</p> <p>๓) ความเจริญก้าวหน้าทางเทคโนโลยีสารสนเทศ ทำให้ได้รับข้อมูลข่าวสารต่าง ๆ ที่จำเป็นต่อการปฏิบัติงานอยู่เสมอ</p> <p>๔) มีความใกล้ชิดคุ้นเคยกับประชาชนทำให้เกิดความร่วมมือในการทำงานได้ง่าย และรวดเร็ว</p> <p>๕) ประชาชนในตำบลส่วนใหญ่มีความรู้ และให้ความสนใจในการปฏิบัติงานของเจ้าหน้าที่ ทำให้เกิดความร่วมมือที่ดีกับการพัฒนางาน</p>	<p>๑) การจัดสรรงบประมาณของรัฐให้กับองค์กรปกครองส่วนท้องถิ่นไม่เพียงพอ</p> <p>๒) ระเบียบกฎหมายมีการเปลี่ยนแปลงอยู่ตลอดเวลา</p> <p>๓) ภัยธรรมชาติที่ส่งผลกระทบต่อการบริหารงานขององค์กรปกครองส่วนท้องถิ่น</p> <p>๔) รัฐบาลมีการเปลี่ยนแปลงนโยบายบ่อยครั้ง</p> <p>๕) การถ่ายโอนภารกิจบางส่วนจากส่วนกลางไปให้องค์กรปกครองส่วนท้องถิ่น ไม่ได้ถ่ายโอนบุคลากรและงบประมาณ</p>

๒.๕ โครงสร้างการแบ่งส่วนราชการตามแผนอัตรากำลัง ๓ ปี



สำนัก/กอง	ปลัด/รองปลัด	สำนักปลัด อบต.	กองคลัง	กองช่าง	กองสาธารณสุขและสิ่งแวดล้อม	กองการศึกษา ศาสนาและวัฒนธรรม	หน่วยตรวจสอบภายใน	รวม
มีนครอง	๑	๑๖	๑๒	๙	๑๗	๘	๐	๖๓
ว่าง	๐	๑๐	๗	๖	๑๒	๔	๑	๔๐
<b>รวม</b>	<b>๑</b>	<b>๒๖</b>	<b>๑๙</b>	<b>๑๕</b>	<b>๒๙</b>	<b>๑๒</b>	<b>๑</b>	<b>๑๐๓</b>

## ๒.๖ กรอบอัตรากำลัง ๓ ปี ขององค์การบริหารส่วนตำบลบางเตย

กรอบอัตรากำลังขององค์การบริหารส่วนตำบลบางเตย จำแนกระดับคุณวุฒิทางการศึกษา สายงาน โครงสร้างอายุ ประเภทตำแหน่ง การสูญเสียกำลังคนจากการเกษียณอายุในระยะเวลา ๓ ปี (ประจำปีงบประมาณ พ.ศ. ๒๕๖๗ - ๒๕๖๙) ของพนักงานส่วนตำบล พนักงานครู ลูกจ้างประจำ และพนักงานจ้าง

ส่วนราชการ	กรอบอัตรากำลังเดิม	กรอบอัตรากำลังที่คาดว่าจะต้องใช้ในช่วงระยะเวลา ๓ ปีข้างหน้า			อัตรากำลังคนเพิ่ม/ลด			หมายเหตุ
		๒๕๖๗	๒๕๖๘	๒๕๖๙	๒๕๖๗	๒๕๖๘	๒๕๖๙	
ปลัดองค์การบริหารส่วนตำบล (นักบริหารงานท้องถิ่น ระดับกลาง)	๑	๑	๑	๑	-	-	-	
<b>สำนักปลัด อบต. (๐๑)</b>								
หัวหน้าสำนักปลัด อบต. (นักบริหารงานทั่วไป ระดับต้น)	๑	๑	๑	๑	-	-	-	
หัวหน้าฝ่ายบริหารงานทั่วไป (นักบริหารงานทั่วไป ระดับต้น)	๑	๑	๑	๑	-	-	-	
หัวหน้าฝ่ายนโยบายและแผนงาน (นักบริหารงานทั่วไป ระดับต้น)	๑	๑	๑	๑	-	-	-	
นักวิเคราะห์นโยบายและแผนชำนาญการ	๑	๑	๑	๑	-	-	-	
นักทรัพยากรบุคคลชำนาญการ	๑	๑	๑	๑	-	-	-	
นิติกรชำนาญการ	๑	๑	๑	๑	-	-	-	
นักพัฒนาชุมชนปฏิบัติการ	๑	๑	๑	๑	-	-	-	
เจ้าพนักงานธุรการปฏิบัติงาน/ชำนาญงาน	๑	๑	๑	๑				ว่างเมื่อ ๓ เม.ย. ๖๖
เจ้าพนักงานป้องกันและบรรเทาสาธารณภัยปฏิบัติงาน/ชำนาญงาน	๑	๑	๑	๑	-	-	-	ว่างเมื่อ ๑ ก.พ. ๖๖
ลูกจ้างประจำ - ภารโรง	๑	๑	๑	๑	-	-๑	-	ยุบเลิก ลาออก ๑ ม.ค. ๖๘
พนักงานจ้างตามภารกิจ ผู้ช่วยเจ้าพนักงานธุรการ	๑	๑	๑	๑	-	-	-	
พนักงานขับเครื่องจักรกลขนาดเบา (ทักษะ)	๑	๑	๑	๑	-	-	-	ว่าง
พนักงานขับรถยนต์ (ทักษะ)	๑	๑	๒	๒	-	+๑	-	กำหนดเพิ่ม
พนักงานดับเพลิง (ทักษะ)	๓	๓	๓	๓	-	-	-	
พนักงานจ้างทั่วไป พนักงานขับเครื่องจักรกลขนาดเบา	๑	๑	๑	๑	-	-	-	
ภารโรง	๑	๑	๑	๑	-	-	-	
พนักงานดับเพลิง	๔	๔	๔	๔	-	-	-	

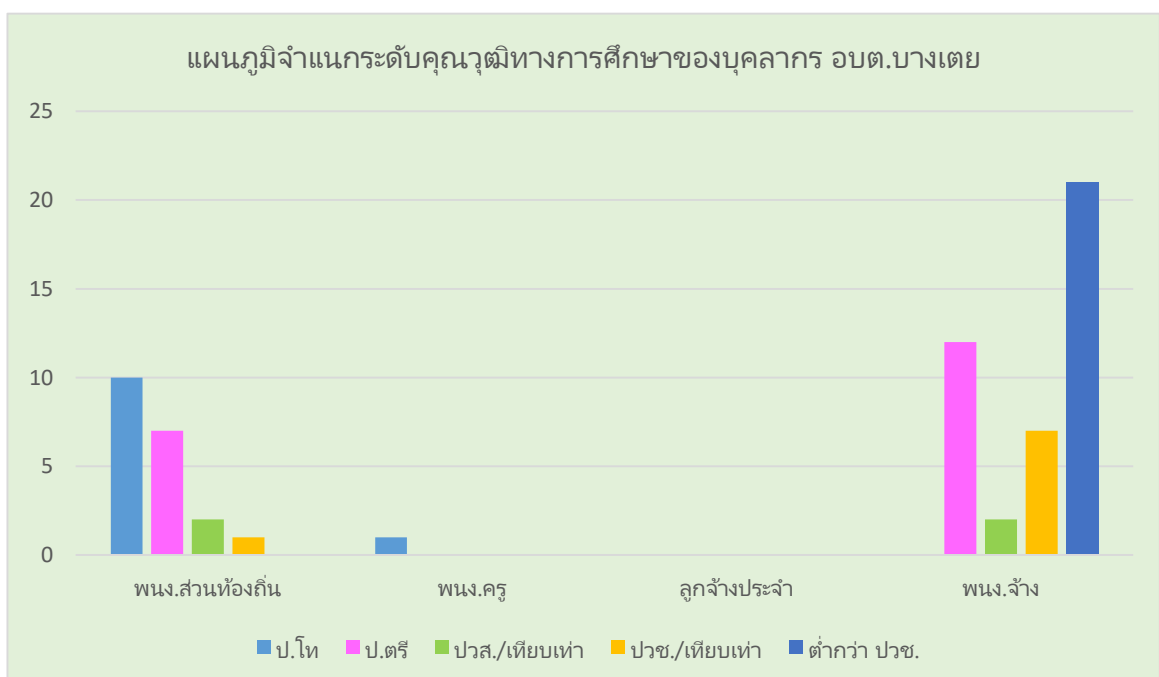
ส่วนราชการ	กรอบ อัตรา กำลัง เดิม	กรอบอัตราตำแหน่งที่คาดว่าจะต้องใช้ในช่วงระยะเวลา ๓ ปี ข้างหน้า			อัตรากำลังคน เพิ่ม/ลด			หมายเหตุ
		๒๕๖๗	๒๕๖๘	๒๕๖๙	๒๕๖๗	๒๕๖๘	๒๕๖๙	
<b>กองคลัง (๐๔)</b>								
ผู้อำนวยการกองคลัง (นักบริหารงานการคลัง ระดับกลาง)	๑	๑	๑	๑	-	-	-	
หัวหน้าฝ่ายการเงินและบัญชี (นักบริหารงานการคลัง ระดับต้น)	๑	๑	๑	๑	-	-	-	
หัวหน้าฝ่ายพัฒนารายได้ (นักบริหารงานการคลัง ระดับต้น)	๑	๑	๑	๑	-	-	-	ว่างเมื่อ ๒ พ.ค. ๖๕
นักวิชาการเงินและบัญชีชำนาญการ	๑	๑	๑	๑	-	-	-	
นักวิชาการจัดเก็บรายได้ปฏิบัติการ/ชำนาญการ	๒	๒	๒	๒	-	-	-	ว่าง ๑ อัตรา ๔ ม.ค. ๖๗
นักวิชาการคลังปฏิบัติการ/ชำนาญการ	๑	๑	๑	๑	-	-	-	ว่างเมื่อ ๓ ต.ค. ๖๕
เจ้าพนักงานธุรการปฏิบัติงาน	๑	๑	๑	๑	-	-	-	
เจ้าพนักงานจัดเก็บรายได้ปฏิบัติงาน/ชำนาญงาน	๑	๑	๑	๑	-	-	-	ว่างเมื่อ ๑ ม.ค. ๕๙
เจ้าพนักงานพัสดุปฏิบัติงาน/ชำนาญงาน	๒	๒	๒	๒	-	-	-	ว่าง ๑ อัตรา ๑ พ.ย. ๖๗
<b>พนักงานจ้างตามภารกิจ</b>								
ผู้ช่วยเจ้าพนักงานการเงินและบัญชี	๑	๑	๑	๑	-	-	-	
ผู้ช่วยเจ้าพนักงานจัดเก็บรายได้	๒	๒	๓	๓	-	+๑	-	กำหนดเพิ่ม
ผู้ช่วยเจ้าพนักงานพัสดุ	๓	๓	๓	๓	-	-	-	
<b>พนักงานจ้างทั่วไป</b>								
พนักงานจคมাত্রวัดน้ำ	๑	๑	๑	๑	-	-	-	
<b>กองช่าง (๐๕)</b>								
ผู้อำนวยการกองช่าง (นักบริหารงานช่าง ระดับกลาง)	๑	๑	๑	๑	-	-	-	
หัวหน้าฝ่ายแบบแผนและก่อสร้าง (นักบริหารงานช่าง ระดับต้น)	๑	๑	๑	๑	-	-	-	ว่างเมื่อ ๑ ม.ค. ๕๙
หัวหน้าฝ่ายสาธารณูปโภค (นักบริหารงานช่าง ระดับต้น)	๑	๑	๑	๑	-	-	-	ว่างเมื่อ ๑๙ เม.ย. ๖๔
วิศวกรโยธาปฏิบัติการ	๑	๑	๑	๑	-	-	-	
นายช่างโยธาปฏิบัติงาน	๑	๑	๑	๑	-	-	-	
นายช่างเขียนแบบชำนาญงาน	๑	๑	๑	๑	-	-	-	
<b>พนักงานจ้างตามภารกิจ</b>								
ผู้ช่วยนายช่างไฟฟ้า	๑	๑	๑	๑	-	-	-	
ผู้ช่วยเจ้าพนักงานธุรการ	๑	๑	๑	๑	-	-	-	
พนักงานผลิตน้ำประปา (ทักษะ)	๒	๒	๒	๒	-	-	-	
<b>พนักงานจ้างทั่วไป</b>								
คนงาน	๒	๒	๔	๔	-	+๒	-	กำหนดเพิ่ม
พนักงานขับเครื่องจักรกลขนาดเบา	๑	๑	๑	๑	-	-	-	

ส่วนราชการ	กรอบ อัตรา กำลัง เดิม	กรอบอัตราตำแหน่งที่คาดว่าจะ ต้องใช้ในช่วงระยะเวลา ๓ ปี ข้างหน้า			อัตรากำลังคน เพิ่ม/ลด			หมายเหตุ
		๒๕๖๗	๒๕๖๘	๒๕๖๙	๒๕๖๗	๒๕๖๘	๒๕๖๙	
<b>กองสาธารณสุขและสิ่งแวดล้อม (๑๖)</b>								
ผู้อำนวยการกองสาธารณสุขและสิ่งแวดล้อม (นักบริหารงานสาธารณสุขและสิ่งแวดล้อม ระดับต้น)	๑	๑	๑	๑	-	-	-	
หัวหน้าฝ่ายส่งเสริมสิ่งแวดล้อม (นักบริหารงานสาธารณสุขและสิ่งแวดล้อม ระดับต้น)	๑	๑	๑	๑	-	-	-	ว่างเมื่อ ๒ พ.ค. ๖๕
หัวหน้าฝ่ายส่งเสริมสุขภาพ (นักบริหารงานสาธารณสุขและสิ่งแวดล้อม ระดับต้น)	๑	๑	๑	๑	-	-	-	ว่างเมื่อ ๑ ก.ค. ๖๓
นักวิชาการสาธารณสุขปฏิบัติการ/ชำนาญการ	๑	๑	๑	๑	-	-	-	ว่างเมื่อ ๑ ต.ค. ๖๖
นักวิชาการสิ่งแวดล้อมปฏิบัติการ/ชำนาญการ	๑	๑	๑	๑	-	-	-	ว่างเมื่อ ๒ ม.ค. ๖๗
เจ้าพนักงานสาธารณสุขปฏิบัติงาน/ชำนาญงาน	๑	๑	๑	๑	-	-	-	ว่างเมื่อ ๑ ต.ค. ๖๖
เจ้าพนักงานธุรการปฏิบัติงาน/ชำนาญงาน	๑	๑	๑	๑	-	-	-	ว่างเมื่อ ๑ ต.ค. ๖๖
<b>พนักงานจ้างตามภารกิจ</b>								
พนักงานขับเครื่องจักรกลขนาดเบา (ทัชชะ)	๒	๒	๒	๒	-	-	-	
ผู้ช่วยเจ้าพนักงานธุรการ	๑	๑	๑	๑	-	-	-	
คนงานประจำรถขยะ (ทัชชะ)	๒	๒	๒	๒	-	-	-	
<b>พนักงานจ้างทั่วไป</b>								
คนงานประจำรถขยะ	๗	๗	๗	๗	-	-	-	
พนักงานขับเครื่องจักรกลขนาดเบา	๑	๑	๑	๑	-	-	-	
คนงาน	๙	๙	๙	๙	-	-	-	
<b>กองการศึกษา ศาสนาและวัฒนธรรม (๐๘)</b>								
ผู้อำนวยการกองการศึกษา ศาสนาและวัฒนธรรม (นักบริหารงานการศึกษา ระดับต้น)	๑	๑	๑	๑	-	-	-	
หัวหน้าฝ่ายส่งเสริมการศึกษา ศาสนาและวัฒนธรรม (นักบริหารงานการศึกษา ระดับต้น)	๑	๑	๑	๑	-	-	-	ว่างเมื่อ ๒ พ.ค. ๖๕
หัวหน้าฝ่ายบริหารการศึกษา (นักบริหารงานการศึกษา ระดับต้น)	๑	๑	๑	๑	-	-	-	ว่างเมื่อ ๒ พ.ค. ๖๕
<b>พนักงานจ้างตามภารกิจ</b>								
ผู้ช่วยนักวิชาการศึกษา	๑	-	๑	๑	-	+๑	-	กำหนดเพิ่ม
ผู้ช่วยเจ้าพนักงานธุรการ	๑	๑	๑	๑	-	-	-	
<b>พนักงานจ้างทั่วไป</b>								
คนงาน	๑	๑	๑	๑	-	-	-	
ยาม	๑	๑	๑	๑	-	-	-	

ส่วนราชการ	กรอบ อัตรา กำลัง เดิม	กรอบอัตราตำแหน่งที่คาดว่าจะ ต้องใช้ในวงระยะเวลา ๓ ปี ข้างหน้า			อัตรากำลังคน เพิ่ม/ลด			หมายเหตุ
		๒๕๖๗	๒๕๖๘	๒๕๖๙	๒๕๖๗	๒๕๖๘	๒๕๖๙	
<b>ศูนย์พัฒนาเด็กเล็กบ้านคอร่าง</b>								
ผู้อำนวยการศูนย์พัฒนาเด็กเล็ก	๑	๑	๑	๑	-	-	-	กำหนดเพิ่ม ตาม ว.๓๖
ครู	๑	๑	๑	๑	-	-	-	
<b>พนักงานจ้างตามภารกิจ</b>								
ผู้ช่วยครูผู้ช่วย	๒	๒	๒	๒	-	-	-	เปลี่ยนชื่อ ตาม ว.๓๖
ผู้ดูแลเด็ก (ทักษะ)	๑	๑	๑	๑	-	-	-	
<b>หน่วยตรวจสอบภายใน (๑๒)</b>								
นักวิชาการตรวจสอบภายในปฏิบัติการ/ชำนาญการ	๑	๑	๑	๑	-	-	-	ว่างเมื่อ ๑ มิ.ย. ๖๕
<b>รวม</b>	<b>๙๙</b>	<b>๙๙</b>	<b>๑๐๓</b>	<b>๑๐๓</b>	<b>-</b>	<b>+๔</b>	<b>-</b>	

๒.๗ การจำแนกระดับคุณวุฒิทางการศึกษาของบุคลากร

ประเภท	ต่ำกว่า ปวช.	ปวช. หรือ เทียบเท่า	ปวส. หรือ เทียบเท่า	ปริญญาตรี หรือ เทียบเท่า	ปริญญาโท หรือ เทียบเท่า	ปริญญาเอก หรือ เทียบเท่า	รวม
พนักงานส่วนท้องถิ่น	-	๑	๒	๗	๑๐	-	๒๐
พนักงานครู	-	-	-	-	๑	-	๑
ลูกจ้างประจำ	-	-	-	-	-	-	-
พนักงานจ้าง	๒๑	๗	๒	๑๒	-	-	๔๒
<b>รวม</b>	<b>๒๑</b>	<b>๘</b>	<b>๔</b>	<b>๑๙</b>	<b>๑๑</b>	<b>-</b>	<b>๖๓</b>
คิดเป็นร้อยละ	๓๓.๓๓	๑๒.๗๐	๖.๓๕	๓๐.๑๖	๑๗.๔๖	-	๑๐๐



**๒.๘ สายงานของพนักงานส่วนท้องถิ่นขององค์การบริหารส่วนตำบลบางเตย**

• **พนักงานส่วนตำบล** : ปฏิบัติงานในภารกิจหลัก ลักษณะงานที่เน้นการใช้ความรู้ ความสามารถและทักษะเชิงเทคนิค หรือเป็นงานวิชาการ งานที่เกี่ยวข้องกับการกำหนดนโยบายหรือลักษณะงานที่มีความต่อเนื่องในการทำงาน มีอำนาจหน้าที่ในการสั่งการบังคับบัญชากับผู้ใต้บังคับบัญชาตามลำดับชั้น ซึ่งกำหนดตำแหน่งแต่ละประเภทของพนักงานส่วนตำบลไว้ ดังนี้

- สายงานบริหารท้องถิ่น ได้แก่ ปลัด
- สายงานอำนวยการท้องถิ่น ได้แก่ หัวหน้าสำนักปลัด ผู้อำนวยการกอง หัวหน้าฝ่าย
- สายงานวิชาการ ได้แก่ สายงานที่บรรจุเริ่มต้นด้วยคุณวุฒิปริญญาตรี
- สายงานทั่วไป ได้แก่ สายงานที่บรรจุเริ่มต้นมีคุณวุฒิต่ำกว่าปริญญาตรี

• **ลูกจ้างประจำ** : ปฏิบัติงานที่ต้องใช้ทักษะและประสบการณ์ จึงมีการจ้างลูกจ้างประจำต่อเนื่องจนกว่าจะเกษียณอายุราชการ โดยไม่มีการกำหนดอัตราขึ้นมาใหม่ หรือกำหนดตำแหน่งเพิ่มจากที่มีอยู่เดิมและให้ยุบเลิกตำแหน่ง หากตำแหน่งที่มีอยู่เดิมเป็นตำแหน่งว่าง มีคนลาออก หรือเกษียณอายุราชการ โดยกำหนดเป็น ๓ กลุ่ม ดังนี้

- กลุ่มงานบริการพื้นฐาน
- กลุ่มงานสนับสนุน
- กลุ่มงานช่าง

• **พนักงานจ้าง** : ปฏิบัติงานเสริมในภารกิจรอง ภารกิจสนับสนุน งานที่มีกำหนดระยะเวลา การปฏิบัติงานเริ่มต้นและสิ้นสุดที่แน่นอนตามโครงการหรือภารกิจในระยะสั้น หลักเกณฑ์การกำหนดพนักงานจ้างจะมี ๓ ประเภท แต่องค์การบริหารส่วนตำบลบางเตยเป็นองค์การบริหารส่วนตำบลประเภทสามัญด้วย บริบท ขนาด และปัจจัยหลายอย่าง จึงกำหนดจ้างพนักงานจ้าง เพียง ๒ ประเภท ดังนี้

- พนักงานจ้างทั่วไป
- พนักงานจ้างตามภารกิจ

บริหารท้องถิ่น	อำนวยการท้องถิ่น	วิชาการ	ทั่วไป
๑) นักบริหารงานท้องถิ่น	๑)นักบริหารงานทั่วไป ๒)นักบริหารงานการคลัง ๓)นักบริหารงานช่าง ๔)นักบริหารงานสาธารณสุขและสิ่งแวดล้อม ๕)นักบริหารงานการศึกษา	๑)นักวิเคราะห์นโยบายและแผน ๒)นักทรัพยากรบุคคล ๓)นิติกร ๔)นักพัฒนาชุมชน ๕)นักวิชาการเงินและบัญชี ๖)นักวิชาการจัดเก็บรายได้ ๗)นักวิชาการคลัง ๘)วิศวกรโยธา ๙)นักวิชาการสาธารณสุข ๑๐)นักวิชาการสิ่งแวดล้อม ๑๑)นักวิชาการตรวจสอบภายใน	๑)เจ้าพนักงานป้องกันและบรรเทาสาธารณภัย ๒)เจ้าพนักงานธุรการ ๓)เจ้าพนักงานจัดเก็บรายได้ ๔)เจ้าพนักงานพัสดุ ๕)นายช่างโยธา ๖)นายช่างเขียนแบบ ๗)เจ้าพนักงานสาธารณสุข

## ประเภทและจำนวนปัจจุบันด้านบุคลากรขององค์การบริหารส่วนตำบลบางเตย

## - จำแนกตามส่วนราชการ

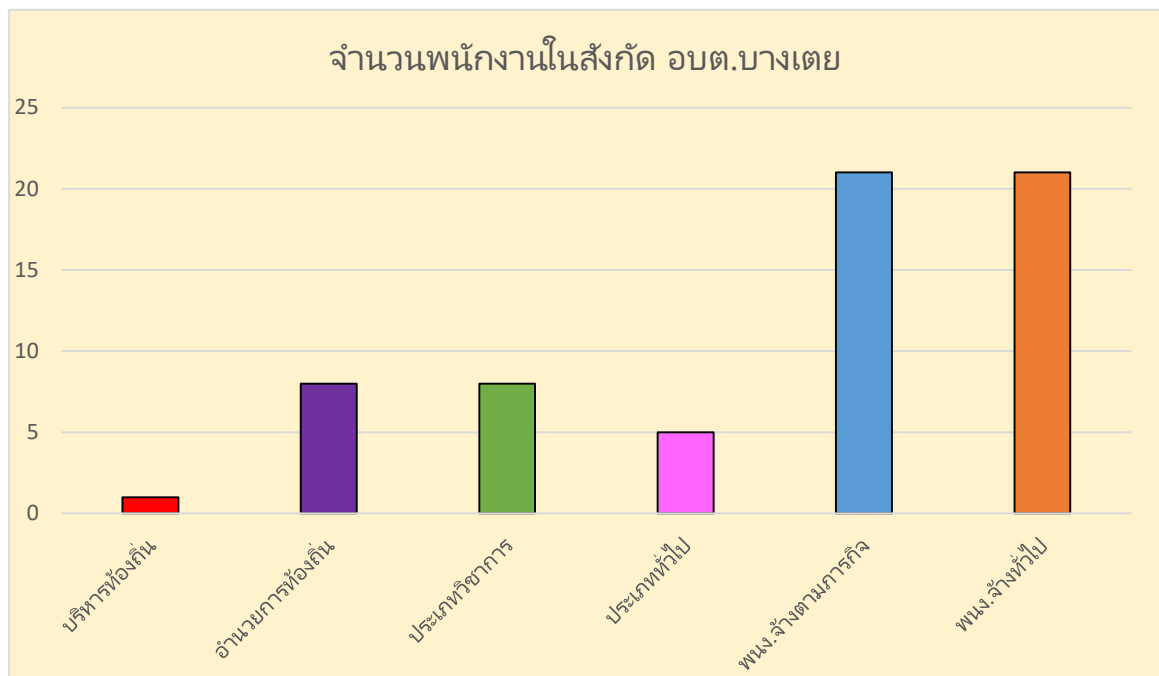
ส่วนราชการ	งาน	จำนวนพนักงาน(อัตราที่มี)			
		พนักงาน ส่วนตำบล	ลูกจ้าง ประจำ	พนักงานจ้าง ตามภารกิจ	พนักงานจ้าง ทั่วไป
อบต.บางเตย	ปลัด อบต.	๑	-	-	-
สำนักปลัด อบต.	หัวหน้าสำนักปลัด อบต.	๑	-	-	-
	ฝ่ายบริหารงานทั่วไป	๑	-	-	-
	งานบริหารงานทั่วไป	-	-	๒	-
	งานป้องกันและบรรเทาสาธารณภัย	-	-	๒	๕
	งานส่งเสริมสวัสดิการสังคม	๑	-	-	-
	งานการเจ้าหน้าที่	๑	-	-	-
	ฝ่ายนโยบายและแผนงาน	๑	-	-	-
	งานนโยบายและแผนงาน	๑	-	-	-
กองคลัง	งานนิติการ	๑	-	-	-
	ผู้อำนวยการกองคลัง	๑	-	-	-
	หัวหน้าฝ่ายการเงินและบัญชี	๑	-	-	-
	งานการเงินและบัญชี	๒	-	๑	-
	งานบริหารงานคลัง	-	-	-	-
	ฝ่ายพัฒนารายได้	-	-	-	-
	งานพัฒนารายได้	๑	-	๒	-
กองช่าง	งานพัสดุและทรัพย์สิน	๑	-	๓	-
	ผู้อำนวยการกองช่าง	๑	-	-	-
	ฝ่ายแบบแผนและก่อสร้าง	-	-	-	-
	งานสำรวจและออกแบบ	๒	-	๑	-
	งานก่อสร้างและซ่อมบำรุง	๑	-	-	-
	ฝ่ายสาธารณูปโภค	-	-	-	-
กองสาธารณสุขฯ	งานสาธารณูปโภค	-	-	๒	๒
	ผู้อำนวยการกองสาธารณสุขและ สิ่งแวดล้อม	๑	-	-	-
	ฝ่ายส่งเสริมสิ่งแวดล้อม	-	-	-	-
	งานส่งเสริมสิ่งแวดล้อม	-	-	๓	๑๒
	ฝ่ายส่งเสริมสุขภาพ	-	-	-	-
งานส่งเสริมสุขภาพ	-	-	๑	-	



ส่วนราชการ	งาน	จำนวนพนักงาน(อัตราที่มี)			
		พนักงาน ส่วนตำบล	ลูกจ้าง ประจำ	พนักงานจ้าง ตามภารกิจ	พนักงานจ้าง ทั่วไป
กองการศึกษา ศาสนา และวัฒนธรรม	ผู้อำนวยการกองการศึกษาฯ	๑	-	-	-
	ฝ่ายส่งเสริมการศึกษาฯ	-	-	-	-
	งานส่งเสริมการศึกษา	-	-	๑	๒
	ฝ่ายบริหารการศึกษา	-	-	-	-
	งานบริหารการศึกษา	๑	-	๓	-
หน่วยตรวจสอบ ภายใน	งานตรวจสอบภายใน	-	-	-	-
รวม		๒๑	-	๒๑	๒๑

- จำนวนบุคลากร จำแนกตามประเภทตำแหน่ง

ประเภทตำแหน่ง	บริหารท้องถิ่น	อำนาจการ ท้องถิ่น	วิชาการ	ทั่วไป	ลูกจ้าง ประจำ	พนง.จ้าง ตามภารกิจ	พนง.จ้าง ทั่วไป
จำนวน	๑	๘	๘	๔	-	๒๑	๒๑



๒.๙ โครงสร้างอายุข้าราชการหรือพนักงานส่วนท้องถิ่น จำแนกตามประเภทตำแหน่ง

ประเภท	ช่วงอายุ (ปี)								คน
	<= ๒๔	๒๕- ๒๙	๓๐- ๓๔	๓๕- ๓๙	๔๐- ๔๔	๔๕- ๔๙	๕๐- ๕๔	>= ๕๕	
บริหารท้องถิ่น	-	-	-	-	-	๑	-	-	๑
อำนวยการ ท้องถิ่น	-	-	-	-	๒	๓	๑	๒	๘
วิชาการ	-	๑	๑	-	๓	๒	-	-	๗
ทั่วไป	-	-	๒	-	-	๒	-	-	๔
ข้าราชการหรือ พนักงานครู และบุคลากร ทางการศึกษา	-	-	-	-	-	-	-	๑	๑
ลูกจ้าง	-	-	-	-	-	-	-	-	-
พนักงานจ้าง	๑	๖	๖	๗	๑๐	๕	๔	๓	๔๒
รวม	๑	๗	๙	๗	๑๕	๑๓	๕	๖	๖๓
คิดเป็นร้อยละ	๑.๕๙	๑๑.๑๑	๑๔.๒๙	๑๑.๑๑	๒๓.๘๑	๒๐.๖๓	๗.๙๔	๙.๕๒	๑๐๐

๒.๑๐ การสูญเสียกำลังคนจากการเกษียณอายุในระยะ ๓ ปี

ลำดับ	สายงาน	ปีงบประมาณที่เกษียณอายุ			รวม
		๒๕๖๗	๒๕๖๘	๒๕๖๙	
๑	ผู้อำนวยการกองการศึกษา ศาสนาและวัฒนธรรม	-	๑	-	๑
	รวม	-	๑	-	๑

## ส่วนที่ ๓ หลักสูตรพัฒนาบุคลากร

การกำหนดแนวทางในการพัฒนาบุคลากรขององค์การบริหารส่วนตำบลบางเตย ได้พิจารณา และให้ความสำคัญกับบุคลากรในทุกระดับ พนักงานส่วนตำบล ลูกจ้างประจำ พนักงานจ้างตามภารกิจ พนักงานจ้างทั่วไป เพื่อให้ได้รับการพัฒนาประสิทธิภาพทั้งทางด้านการปฏิบัติงาน หน้าที่ความรับผิดชอบ ความรู้และทักษะเฉพาะของงานในแต่ละตำแหน่ง การบริหาร และคุณธรรมและจริยธรรม ดังนี้

### ๓.๑ เป้าหมายของการพัฒนา

องค์การบริหารส่วนตำบลบางเตย ได้กำหนดเป้าหมายการพัฒนาพนักงานส่วนตำบล พนักงานครู ลูกจ้างประจำ และพนักงานจ้าง ให้เข้ารับการพัฒนามตามหลักสูตรที่องค์การบริหารส่วนตำบล กำหนด หรือหลักสูตรที่กรมส่งเสริมการปกครองท้องถิ่น สถาบันพัฒนาบุคลากรท้องถิ่น ส่วนราชการหรือ หน่วยงานอื่น ๆ จัดขึ้น ภายในระยะแผนพัฒนาพนักงานส่วนตำบล ปีงบประมาณ พ.ศ. ๒๕๖๗ – ๒๕๖๙ ให้ ครบทุกตำแหน่ง ดังนี้

#### ๑. เป้าหมายเชิงปริมาณ

##### ๑.๑ ประเภทบริหารท้องถิ่น และอำนวยการท้องถิ่น

จะต้องได้รับการพัฒนาในแต่ละปีอย่างน้อย ๑ หลักสูตร โดยกรมส่งเสริมการปกครองท้องถิ่น สถาบันพัฒนาบุคลากรท้องถิ่น ส่วนราชการหรือหน่วยงานอื่น หรือองค์การบริหารส่วนตำบล ดำเนินการเอง และต้องมีการประเมินก่อนและหลังการเข้ารับการพัฒนาและสามารถนำการพัฒนาไปใช้กับการปฏิบัติหน้าที่ราชการในองค์การบริหารส่วนตำบลได้อย่างเป็นรูปธรรม

##### ๑.๒ ประเภททั่วไป ประเภทวิชาการ และประเภทสายงานการสอน

จะต้องได้รับการพัฒนาในแต่ละปีอย่างน้อย ๑ หลักสูตร โดยกรมส่งเสริมการปกครองท้องถิ่น สถาบันพัฒนาบุคลากร ส่วนราชการหรือหน่วยงานอื่น หรือองค์การบริหารส่วนตำบล ดำเนินการเอง และต้องมีการประเมินก่อนและหลังการเข้ารับการพัฒนาและสามารถนำการพัฒนาไปใช้กับการปฏิบัติหน้าที่ราชการในองค์การบริหารส่วนตำบลได้อย่างเป็นรูปธรรม

##### ๑.๓ พนักงานจ้าง

จะต้องได้รับการพัฒนาในแต่ละปีอย่างน้อย ๑ หลักสูตร โดยกรมส่งเสริมการปกครองท้องถิ่น สถาบันพัฒนาบุคลากรท้องถิ่น ส่วนราชการหรือหน่วยงานอื่น หรือองค์การบริหารส่วนตำบล ดำเนินการเอง และต้องมีการประเมินก่อนและหลังการเข้ารับการพัฒนาและสามารถนำการพัฒนาไปใช้กับการปฏิบัติหน้าที่ราชการในองค์การบริหารส่วนตำบลได้อย่างเป็นรูปธรรม

#### ๒. เป้าหมายเชิงคุณภาพ

ระดับความสำเร็จของบุคลากรในสังกัดองค์การบริหารส่วนตำบลบางเตย ที่ได้เข้ารับการ พัฒนา การเพิ่มพูนความรู้ ทักษะคุณธรรมและจริยธรรมในการปฏิบัติงาน สามารถนำความรู้ที่ได้รับมาใช้ ประโยชน์ในการปฏิบัติงานเพื่อบริการประชาชนได้อย่างมีประสิทธิภาพ

### ๓.๒ หลักสูตรการพัฒนาสำหรับข้าราชการและพนักงานส่วนท้องถิ่น

พนักงานส่วนตำบล พนักงานครู ลูกจ้างประจำ และพนักงานจ้างต้องได้รับการพัฒนาอย่างน้อย ๑ หลักสูตรใน ๑ ปี โดยกรมส่งเสริมการปกครองท้องถิ่น สถาบันพัฒนาบุคลากรท้องถิ่น ส่วนราชการหรือหน่วยงานอื่น สำหรับหลักสูตรการพัฒนาประกอบด้วย ดังนี้

๑. หลักสูตรความรู้พื้นฐานในการปฏิบัติราชการ สำหรับพนักงานส่วนตำบลทุกระดับ ให้มีความรู้ความเข้าใจพื้นฐานในการปฏิบัติราชการ ระเบียบและแบบแผนทางราชการ และกฎหมายระเบียบที่ใช้ในการปฏิบัติงาน บทบาทหน้าที่ของพนักงานส่วนตำบล แนวทางปฏิบัติเพื่อเป็นพนักงานจ้างและลูกจ้างประจำ และหน้าที่ของข้าราชการในระบอบประชาธิปไตยอันมีพระมหากษัตริย์ทรงเป็นพระ ประมุขและการเป็นข้าราชการที่ดี

๒. หลักสูตรการพัฒนาเกี่ยวกับงานในหน้าที่รับผิดชอบ เพื่อพัฒนาพนักงานส่วนตำบลให้มีความเข้าใจในการปฏิบัติราชการตามอำนาจหน้าที่และความรับผิดชอบ และพัฒนาทักษะที่จำเป็นต่อการปฏิบัติงาน ทักษะด้านดิจิทัล เพื่อให้ปฏิบัติงานได้อย่างมีประสิทธิภาพ

๓. หลักสูตรความรู้และทักษะเฉพาะของงานในแต่ละตำแหน่งตามมาตรฐานกำหนดตำแหน่ง สำหรับพนักงานส่วนตำบลทุกระดับ ให้มีความรู้ความเข้าใจและทักษะที่จำเป็นสำหรับการปฏิบัติงาน พนักงานส่วนตำบล แต่ละประเภทแต่ละสายงาน เพื่อให้มีความรู้ความเข้าใจในวิชาชีพและงานที่ปฏิบัติ โดยสามารถประยุกต์ความรู้และทักษะ มาใช้ในการปฏิบัติงานได้อย่างมีประสิทธิภาพ

๔. หลักสูตรด้านการบริหาร พนักงานส่วนตำบลพัฒนาทักษะและองค์ความรู้ในการบริหารงานขององค์การบริหารส่วนตำบล การบริหารกิจการบ้านเมืองที่ดี การกระจายอำนาจให้แก่องค์กรบริหารส่วนตำบล ความเป็นผู้นำองค์กร ทักษะเฉพาะด้าน การคิดเชิงกลยุทธ์ ทักษะการสื่อสารและการตัดสินใจ การส่งเสริมสนับสนุนพัฒนาศักยภาพของบุคลากรเพื่อสามารถเป็นผู้บริหารพร้อมรับมือต่อการเปลี่ยนแปลง

๕. หลักสูตรด้านคุณธรรมและจริยธรรม เพื่อเป็นการสร้างความรู้ความเข้าใจเกี่ยวกับมาตรฐานทางจริยธรรม และส่งเสริมให้พนักงานส่วนตำบลรักษากฎจริยธรรมตามมาตรฐานทางจริยธรรมมีการประพฤติปฏิบัติอย่างมีคุณธรรม และยึดถือแนวทางปฏิบัติตามประมวลจริยธรรม วินัยของพนักงานส่วนตำบล และหลักธรรมาภิบาล

### ๓.๓ วิธีการพัฒนาบุคลากรขององค์การบริหารส่วนตำบลบางเตย

#### ๑. การปฐมนิเทศ

สำหรับพนักงานส่วนตำบลแรกบรรจุหรืออยู่ระหว่างการทดลองปฏิบัติหน้าที่ราชการ ให้มีความรู้ความเข้าใจสภาพแวดล้อมของหน่วยงาน วิสัยทัศน์ พันธกิจ โครงสร้างส่วนราชการ ผู้บริหาร วัฒนธรรมขององค์กร หน้าที่ความรับผิดชอบ ความสำคัญของภารกิจที่มีต่อประชาชน สังคม ประเทศชาติ การพัฒนาตนเองของข้าราชการหรือพนักงานส่วนท้องถิ่น ความก้าวหน้าในอาชีพราชการ เพื่อให้มีทัศนคติที่ดีและมีแรงจูงใจในการรับราชการ

## ๒. การฝึกอบรม

การฝึกอบรม เป็นกระบวนการสำคัญที่จะช่วยพัฒนาหรือฝึกฝนบุคลากรขององค์การบริหารส่วนตำบล ให้มีความรู้ความสามารถ ทักษะหรือ ความชำนาญ ตลอดจนประสบการณ์ที่เหมาะสมกับการทำงาน รวมถึงก่อให้เกิดความรู้สึก เช่น ทศนคติหรือเจตคติที่ดีต่อการปฏิบัติงาน อันจะส่งผลให้บุคลากรแต่ละคนในองค์การบริหารส่วนตำบล มีความสามารถเฉพาะตัวสูงขึ้น มีประสิทธิภาพในการทำงานร่วมกับผู้อื่น ได้ดีทำให้องค์การบริหารส่วนตำบลมีประสิทธิภาพและประสิทธิผลที่ดีขึ้น

### ๓. การศึกษา หรือดูงาน

การพัฒนาบุคลากรโดยการให้ไปศึกษาเพิ่มเติมทั้งในและต่างประเทศ เพื่อการเพิ่มพูนความรู้ ด้วยการเรียนหรือการวิจัยตามหลักสูตรของสถาบันการศึกษาใน และต่างประเทศโดยใช้เวลาในการปฏิบัติราชการ เพื่อให้ได้มาซึ่งปริญญาหรือประกาศนียบัตรวิชาชีพ ซึ่งสาขาวิชาและระดับการศึกษา โดยปกติจะต้องสอดคล้องหรือเป็นประโยชน์กับมาตรฐานกำหนดตำแหน่งที่ดำรงอยู่ตามที่ ก.อบต. กำหนด

สำหรับการดูงาน คือ การพัฒนาบุคลากรเพื่อเพิ่มพูนความรู้และแสวงหาประสบการณ์ ด้วยการสังเกตการณ์และการแลกเปลี่ยนความคิดเห็นในการดำเนินการใหม่ ๆ โดยคาดหวังว่าจะสามารถนำมาประยุกต์ใช้ในองค์การบริหารส่วนตำบล หรือปรับปรุงกระบวนการทำงานในบทบาทหน้าที่สำคัญของแต่ละบุคคล ทั้งปัจจัยความสำเร็จและปัญหาอุปสรรค ข้อควรระวังจากการเรียนรู้ขององค์กรที่ไปศึกษาดูงาน ทั้งยังเป็นการเปลี่ยนบรรยากาศโดยการไปพบเห็นสิ่งใหม่ซึ่งสามารถเสริมสร้างแนวคิดใหม่ และนำไปสู่การเปลี่ยนแปลงที่ดีขึ้น เพื่อช่วยเพิ่มพูนความรู้ ทักษะ และประสบการณ์ ให้กับบุคลากรอีกทั้งเป็นการเปิดมุมมองที่จะรับการเรียนรู้ในสิ่งใหม่ ๆ สร้างความพร้อมให้แก่ทั้งตัวบุคลากร และสร้างผลสัมฤทธิ์ให้แก่ทีมงานส่วนราชการและองค์การบริหารส่วนตำบล เพื่อให้เกิดการเรียนรู้ที่ดี ผู้ไปศึกษาดูงานต้องใช้ทักษะการสอบถาม การสังเกต และแลกเปลี่ยนเรียนรู้วิธีการปฏิบัติงานและการแก้ปัญหาในการปฏิบัติงานจากหน่วยงานหรือองค์กรที่ไปศึกษาดูงาน

### ๔. การประชุม การประชุมเชิงปฏิบัติการ หรือการสัมมนา

การประชุม (Meeting) การประชุมเชิงปฏิบัติการ (Workshop) หรือการสัมมนา (Seminar) เป็นวิธีการพัฒนาบุคลากรอีกรูปแบบหนึ่งเน้นการพัฒนาทักษะในการคิดเชิงนวัตกรรมการแลกเปลี่ยนข้อมูลความรู้และประสบการณ์และทักษะในการแก้ไขปัญหาและการตัดสินใจสามารถนำแนวคิดที่ได้รับจากการประชุมสัมมนาไปปรับใช้เพื่อเพิ่มประสิทธิภาพในการทำงาน ซึ่งเป็นการพัฒนาบุคลากรที่ร่วมกันเป็นกลุ่มเน้นการฝึกปฏิบัติ โดยมีโครงการ/หลักสูตร และกำหนดระยะเวลาที่แน่นอน ซึ่งอาจจะเป็นการศึกษาร่วมกัน ศึกษาค้นคว้า ตลอดจนทำความเข้าใจและ ฝึกปฏิบัติ เพื่อทักษะปฏิบัติงาน ตามวัตถุประสงค์ของการประชุม การประชุมเชิงปฏิบัติการ หรือการสัมมนา นั้นๆ

### ๕. การสอนงาน การให้คำปรึกษาหรือวิธีการอื่นที่เหมาะสม

๑. การสอนงาน (Coaching) การสอนงานถือเป็นหน้าที่ความรับผิดชอบของผู้บังคับบัญชา หรือผู้ที่ได้รับมอบหมายในองค์การบริหารส่วนตำบล เป็นวิธีการให้ความรู้ (knowledge) สร้างเสริมทักษะ (Skill) และทัศนคติ (Attitude) ที่ช่วยในการปฏิบัติงานให้มีประสิทธิภาพสูงขึ้นได้ในระยะยาว โดยผ่านกระบวนการปฏิสัมพันธ์ระหว่างผู้สอนงานและบุคลากรผู้ถูกสอนงาน การสอนงานสามารถดำเนินการรายบุคคลหรือเป็นกลุ่มเล็กที่ต้องใช้เวลาในการพัฒนาอย่างต่อเนื่อง

๒. การฝึกขณะปฏิบัติงาน (On the Job Training) การฝึกขณะปฏิบัติงานถือเป็นหน้าที่ความรับผิดชอบของผู้บังคับบัญชาหรือผู้ที่ได้รับมอบหมายในหน่วยงานเป็นวิธีการพัฒนาบุคลากรด้วยการฝึกปฏิบัติงานจริง ณ สถานที่จริงเป็นการให้คำแนะนำ เชิงปฏิบัติในลักษณะตัวต่อตัวหรือเป็นกลุ่มเล็กในสถานที่ทำงานและในช่วงการทำงานปกติ วิธีการนี้เน้นประสิทธิภาพการทำงานในลักษณะการพัฒนาทักษะเป็นพื้นฐานให้แก่บุคลากรเข้าใจและสามารถปฏิบัติงานได้ด้วยตนเอง การฝึกขณะปฏิบัติงานสามารถดำเนินการโดยผู้บังคับบัญชาหรือมอบหมายผู้ที่มีความเชี่ยวชาญเรื่องนั้นมักใช้สำหรับบุคลากรใหม่ที่เพิ่งเข้าทำงานสลับเปลี่ยนโอนย้ายเลื่อนตำแหน่ง มีการปรับปรุงงานหรือต้องอธิบายงานใหม่ ๆ ผู้บังคับบัญชามีหน้าที่ฝึกบุคลากรขณะปฏิบัติงานตามลักษณะงานที่รับผิดชอบเพื่อให้บุคลากรทราบและเรียนรู้เกี่ยวกับขั้นตอนวิธีปฏิบัติงานพร้อมคู่มือและระเบียบการปฏิบัติงาน ทำให้เกิดการรักของค้ความรู้อและคงไว้ซึ่งมาตรฐานการทำงาน แม้ว่าจะเปลี่ยนบุคลากรที่รับผิดชอบงานแต่ยังคงรักษาความมีประสิทธิภาพในการทำงานต่อไปได้

๓. การเป็นที่เลี้ยง (Mentoring) การเป็นที่เลี้ยงเป็นอีกวิธีการพัฒนาบุคลากรรายบุคคล วิธีการนี้ต้องใช้ความคิดในการวิเคราะห์รับฟังและนำเสนอทิศทางการที่ต้องให้อีกฝ่ายโดยเน้นการมีส่วนร่วม แก้ไขปัญหาและกำหนดเป้าหมายเพื่อให้งานบรรลุผลสำเร็จเป็นกระบวนการแลกเปลี่ยนประสบการณ์ระหว่างที่เลี้ยง (Mentor) และผู้รับคำแนะนำ (Mentee) จากผู้มีความรู้ความชำนาญให้กับผู้ไม่มีประสบการณ์หรือมีประสบการณ์ไม่มากนัก ลักษณะสำคัญของการเป็นที่เลี้ยงคือผู้เป็นที่เลี้ยงอาจเป็นบุคคลอื่นได้ ไม่จำเป็นต้องเป็นผู้บังคับบัญชาหรือหัวหน้าโดยตรง ทำหน้าที่สนับสนุนให้กำลังใจช่วยเหลือสอนงาน และให้คำปรึกษาแนะนำ ดูแลทั้งการทำงาน การวางแผนเป้าหมายในอาชีพให้กับบุคลากรเพื่อให้ผู้รับคำแนะนำมีความสามารถในการปฏิบัติงานที่สูงขึ้นรวมถึงการใช้ชีวิตส่วนตัวที่เหมาะสม

๔. การให้คำปรึกษาแนะนำ (Consulting) การให้คำปรึกษาแนะนำเป็นวิธีการพัฒนาบุคลากรอีกรูปแบบหนึ่งที่ใช้ในการแก้ไขปัญหาที่เกิดขึ้นกับบุคลากรด้วยการวิเคราะห์ปัญหาที่เกิดขึ้นในการทำงาน ซึ่งผู้บังคับบัญชากำหนดแนวทางแก้ไขปัญหาที่เหมาะสมร่วมกับผู้ใต้บังคับบัญชาเพื่อให้บุคลากรมีแนวทางแก้ไขปัญหาที่เกิดขึ้นกับตนเองได้ ผู้ให้คำปรึกษาแนะนำมักเป็นผู้บังคับบัญชาภายในหน่วยงานหรืออาจเป็นผู้เชี่ยวชาญที่มีความรู้ประสบการณ์ และความชำนาญเป็นพิเศษในเรื่องนั้นๆที่มีคุณสมบัติเป็นที่ปรึกษาได้จากทั้งภายในหรือภายนอกองค์กร

๕. การหมุนเวียนงาน (Job Rotation) การหมุนเวียนงานเป็นอีกวิธีการหนึ่งในการพัฒนาขีดความสามารถในการทำงานของบุคลากรถือเป็นวิธีการที่ก่อให้เกิดทักษะการทำงานที่หลากหลาย (Multi-Skill) ที่เน้นการสลับเปลี่ยนงานในแนวนอนจากงานหนึ่งไปยังอีกงานหนึ่งมากกว่าการเลื่อนตำแหน่งงานที่สูงขึ้น การหมุนเวียนงานเกิดได้ทั้งการเปลี่ยนตำแหน่งงาน และการเปลี่ยนหน่วยงานโดยการให้ปฏิบัติงานในหน่วยงานอื่นภายใต้ระยะเวลาที่กำหนด

๖. การเรียนรู้ด้วยตนเอง (Self-Learning) การเรียนรู้ด้วยตนเองเป็นวิธีการพัฒนาบุคลากรขององค์การบริหารส่วนตำบลที่เน้นให้บุคลากรมีความรับผิดชอบในการเรียนรู้และพัฒนาตนเอง โดยไม่จำเป็นต้องใช้ช่วงเวลาในการปฏิบัติงานเท่านั้น บุคลากรสามารถแสวงหาโอกาสเรียนรู้ได้ด้วยตนเองผ่านช่องทางการเรียนรู้ และสื่อต่าง ๆ ที่ต้องการได้ซึ่งวิธีการนี้เหมาะสมกับบุคลากรที่ชอบเรียนรู้และพัฒนาตนเอง อยู่เสมอโดยเฉพาะกับบุคลากรที่มีผลการปฏิบัติงานดีและมีศักยภาพในการทำงานสูง

๗. การเรียนรู้ผ่านระบบสื่ออิเล็กทรอนิกส์ (e-Learning) การเรียนรู้ด้วยตนเองเป็นวิธีการพัฒนาบุคลากรขององค์การบริหารส่วนตำบลที่เน้นให้บุคลากรมีความรับผิดชอบในการเรียนรู้และพัฒนาตนเอง ซึ่งเป็นหลักสูตรอบรมออนไลน์ที่เป็นความต้องการร่วมขององค์การบริหารส่วนตำบล เพื่อเพิ่มศักยภาพของข้าราชการให้สามารถปฏิบัติงานภายใต้ระบบบริหารจัดการภาครัฐแนวใหม่ได้อย่างมีประสิทธิภาพ

การพัฒนาสำหรับบุคลากรท้องถิ่น อาจจะทำได้โดยองค์การบริหารส่วนตำบล สำนักงาน ก.อบต. และ สำนักงาน ก.อบต.จังหวัด หน่วยงานของรัฐหรือส่วนราชการอื่น หรือองค์การบริหารส่วนตำบล ร่วมกับหน่วยงานของรัฐหรือส่วนราชการอื่นก็ได้

### ๓.๔ การพัฒนาความรู้ให้กับบุคลากรขององค์การบริหารส่วนตำบลบางเตย

๑. ด้านความรู้ทั่วไปในการปฏิบัติราชการ ได้แก่ ความรู้ที่เกี่ยวข้องกับการปฏิบัติราชการ โดยทั่วไป เช่น ระเบียบแบบแผนทางราชการ กฎหมายระเบียบที่ใช้ในการปฏิบัติราชการ บทบาทหน้าที่ของพนักงานส่วนตำบล แนวทางปฏิบัติเพื่อเป็นพนักงานจ้างและลูกจ้างประจำ และหน้าที่ของบุคลากรท้องถิ่น ในระบอบประชาธิปไตยอันมีพระมหากษัตริย์ทรงเป็นพระประมุข และการเป็นข้าราชการที่ดี

๒. ด้านคุณสมบัติส่วนตัว ได้แก่ การช่วยเสริมบุคลิกภาพที่ดี ส่งเสริมให้สามารถปฏิบัติงานร่วมกับบุคคลอื่นได้อย่างราบรื่นมีประสิทธิภาพ พัฒนาทักษะที่จำเป็นต่อการปฏิบัติงาน ทักษะด้านดิจิทัล มนุษย์สัมพันธ์การทำงาน การสื่อความหมายการเสริมสร้างสุขภาพอนามัย เป็นต้น

๓. ด้านความรู้และทักษะเฉพาะของงานในแต่ละตำแหน่ง ได้แก่ ความรู้ความสามารถในการปฏิบัติงานของตำแหน่งหนึ่งตำแหน่งใดโดยเฉพาะ เช่น งานฝึกอบรม งานพิมพ์หนังสือราชการ งานด้านช่าง

๔. ด้านการบริหาร ได้แก่ รายละเอียดที่เกี่ยวกับการบริหารงานและการบริหารคน เช่น ในเรื่องการวางแผน การมอบหมายงาน การจูงใจ การประสานงาน ความเป็นผู้นำองค์กร ทักษะเฉพาะด้านการคิดเชิงกลยุทธ์ ทักษะการสื่อสาร และการตัดสินใจ

๕. ด้านคุณธรรม และจริยธรรม ได้แก่ การพัฒนาคุณธรรมและจริยธรรมในการปฏิบัติงาน เช่น จริยธรรมในการปฏิบัติงาน มาตรฐานทางจริยธรรม การพัฒนาคุณภาพชีวิต เพื่อประสิทธิภาพในการปฏิบัติงาน การปฏิบัติงานอย่างมีความสุข

### ๓.๕ ประกาศคุณธรรมจริยธรรมของพนักงานส่วนตำบล ลูกจ้าง และพนักงานจ้าง

องค์การบริหารส่วนตำบลบางเตย ประกาศคุณธรรมจริยธรรมของพนักงานส่วนตำบล ลูกจ้าง และพนักงานจ้าง เพื่อให้พนักงานส่วนตำบล ลูกจ้าง และพนักงานจ้าง ยึดถือเป็นแนวปฏิบัติตามที่กฎหมายกำหนด พนักงานส่วนตำบล ลูกจ้างประจำ และพนักงานจ้างขององค์การบริหารส่วนตำบลบางเตย มีหน้าที่ดำเนินการให้เป็นไปตามกฎหมาย เพื่อรักษาประโยชน์ส่วนรวมและประเทศชาติ อำนวยความสะดวกและให้บริการแก่ประชาชน ตามหลักธรรมาภิบาล โดยจะต้องยึดมั่นในค่านิยมหลักของมาตรฐานจริยธรรม ดังนี้

๑. ยึดมั่นในคุณธรรมและจริยธรรม
  ๒. มีจิตสำนึกที่ดี ซื่อสัตย์ สุจริต และรับผิดชอบ
  ๓. ยึดถือประโยชน์ของประเทศมากกว่าประโยชน์ส่วนตน และไม่มีประโยชน์ทับซ้อน
  ๔. ยืนหยัดทำในสิ่งที่ถูกต้อง เป็นธรรมและถูกกฎหมาย
  ๕. ให้บริการประชาชนด้วยความรวดเร็ว มีอัธยาศัยและไม่เลือกปฏิบัติ
  ๖. ให้บริการข้อมูลข่าวสารแก่ประชาชนอย่างครบถ้วน ถูกต้อง และไม่บิดเบือนข้อเท็จจริง
  ๗. การมุ่งผลสัมฤทธิ์ของงาน รักษามาตรฐาน มีความโปร่งใส และตรวจสอบได้
  ๘. ยึดมั่นในระบบประชาธิปไตยอันมีพระมหากษัตริย์ทรงเป็นประมุข
  ๙. ยึดมั่นในหลักจรรยาวิชาชีพขององค์กร
- ทั้งนี้ การฝ่าฝืนหรือไม่ปฏิบัติตามมาตรฐานทางจริยธรรม ให้ถือว่าเป็นการกระทำผิดทางวินัย



๓.๖ การพัฒนาข้าราชการหรือพนักงานส่วนท้องถิ่นตามหลักสูตรสายงาน

ที่	ชื่อ-สกุล	ตำแหน่ง	ระดับ	คุณวุฒิการศึกษา	ระยะเวลาการดำรงตำแหน่ง (ปี/เดือน)	การผ่านฝึกอบรมตามหลักสูตรสายงาน	แผนการเข้ารับการฝึกอบรมตามหลักสูตรสายงาน			หมายเหตุ
							๒๕๖๗	๒๕๖๘	๒๕๖๙	
๑	นายณัฐพล สุขนันท์พส	ปลัดองค์การบริหารส่วนตำบล (นักบริหารงานท้องถิ่น)	กลาง	รัฐศาสตรมหาบัณฑิต	๒๖ ปี ๕ เดือน	นักบริหารงานองค์ปกครองส่วนท้องถิ่น รุ่นที่ ๕	-	-	-	
	<b>สำนักปลัด อบต. (๐๑)</b>									
๒	นางบุญยืน รัตนผล	หัวหน้าสำนักปลัด อบต. (นักบริหารงานทั่วไป)	ต้น	รัฐประศาสนศาสตรมหาบัณฑิต	๒๗ ปี ๕ เดือน	นักบริหารงานทั่วไป รุ่นที่ ๖๙	-	-	-	
๓	นางสาวกวิตา แต่งเกตุ	หัวหน้าฝ่ายบริหารทั่วไป (นักบริหารงานทั่วไป)	ต้น	รัฐศาสตรมหาบัณฑิต	๑๗ ปี ๓ เดือน	-	-	+๑	-	
๔	น.ส.ศุภิมา จ้อยบำรุง	หัวหน้าฝ่ายนโยบายและแผนงาน (นักบริหารงานทั่วไป)	ต้น	รัฐศาสตรมหาบัณฑิต	๒๐ ปี ๑๐ เดือน	นักบริหารงานทั่วไป รุ่นที่ ๘๓	-	-	-	
๕	น.ส.สวิตตา ตุ่นอินทร์	นักวิเคราะห์นโยบายและแผน	ชก.	บริหารธุรกิจบัณฑิต	๑๘ ปี ๖ เดือน	เจ้าหน้าที่วิเคราะห์นโยบายและแผน รุ่นที่ ๔๘	-	-	-	
๖	น.ส.ปรียา สะถิน	นักทรัพยากรบุคคล	ชก.	รัฐศาสตรมหาบัณฑิต	๑๐ ปี ๔ เดือน	-	-	+๑	-	
๗	น.ส.ณัฐกาญจน์ เปี่ยมสิน	นิติกร	ชก.	นิติศาสตรมหาบัณฑิต	๑๓ ปี ๖ เดือน	นิติกร รุ่นที่ ๒๖	-	-	-	
๘	นายชวลิต ประชาชน	นักพัฒนาชุมชน	ปก.	วิศวกรรมศาสตรบัณฑิต	๒ ปี ๕ เดือน	-	-	-	-	
	<b>กองคลัง (๐๔)</b>									
๙	น.ส.นันท์ญพัทธ์ เมืองแสน	ผู้อำนวยการกองคลัง (นักบริหารงานการคลัง)	กลาง	บริหารธุรกิจมหาบัณฑิต	๒๒ ปี ๗ เดือน	ผู้อำนวยการท้องถิ่น ระดับกลาง รุ่นที่ ๑๖	-	-	-	
๑๐	น.ส.ศศมยุ โสภิน	หัวหน้าฝ่ายการเงินและบัญชี (นักบริหารงานการคลัง)	ต้น	รัฐประศาสนศาสตรบัณฑิต	๑๙ ปี ๑ เดือน	-	-	+๑	-	

ที่	ชื่อ-สกุล	ตำแหน่ง	ระดับ	คุณวุฒิการศึกษา	ระยะเวลาการดำรงตำแหน่ง (ปี/เดือน)	การผ่านฝึกอบรมตามหลักสูตรสายงาน	แผนการเข้ารับการฝึกอบรมตามหลักสูตรสายงาน			หมายเหตุ
							๒๕๖๗	๒๕๖๘	๒๕๖๙	
๑๑	น.ส.อนุธิดา ทีปะลา	นักวิชาการเงินบัญชี	ชก.	บริหารธุรกิจบัณฑิต	๑๔ ปี ๓ เดือน	-	+๑	-	-	
๑๒	น.ส.กมลวรรณ สมศรี	นักวิชาการจัดเก็บรายได้	ปก.	บัณฑิต	๒ ปี ๗ เดือน	-	-	-	+๑	
๑๓	นางสาวจันทิมา ทองสุข	เจ้าพนักงานธุรการ	ปง.	ปวส. (คอมพิวเตอร์ธุรกิจ)	๒ ปี	-	-	-	+๑	
๑๔	นายวัช สุขแสงสมบูรณ์	เจ้าพนักงานพัสดุ	ชง.	ปวส.(บัญชี)	๑๗ ปี ๗ เดือน	-	+๑	-	-	
<b>กองช่าง (๑๕)</b>										
๑๕	นายศรีนิล สำเรือง	ผู้อำนวยการกองช่าง (นักบริหารงานช่าง)	กลาง	วิศวกรรมศาสตรบัณฑิต	๒๗ ปี ๖ เดือน	-	+๑	-	-	
๑๖	นายกนกสันต์ อักษร	วิศวกรโยธา	ปก.	วิศวกรรมศาสตรบัณฑิต	๑๙ ปี ๓ เดือน	วิศวกรโยธา รุ่นที่ ๑๒	-	-	-	
๑๗	น.ส.วารภรณ์ เหลืองเอี่ยม	นายช่างโยธา	ปง.	ปวช.(ก่อสร้าง)	๒ ปี ๘ เดือน	นายช่างโยธา รุ่นที่ ๑๘	-	-	-	
๑๘	นายพีระ กิจประยูร	นายช่างเขียนแบบ	ชง.	วิทยาศาสตร์บัณฑิต (เทคโนโลยีสถาปัตยกรรม)	๒๐ ปี ๑ เดือน	-	-	+๑	-	
<b>กองสาธารณสุขและสิ่งแวดล้อม (๑๖)</b>										
๑๙	นางพนิดา ประชาชน	ผู้อำนวยการกองสาธารณสุขและสิ่งแวดล้อม	ต้น	พยาบาลศาสตรมหาบัณฑิต	๓๕ ปี ๘ เดือน	นักบริหารงาน. สาธารณสุขและสิ่งแวดล้อม รุ่นที่ ๒๔	-	-	-	
<b>กองการศึกษา ศาสนาและวัฒนธรรม (๑๘)</b>										
๒๐	น.ส.กัญญา ปรีประชา	ผู้อำนวยการกองการศึกษา ศาสนาและวัฒนธรรม	ต้น	ครุศาสตรมหาบัณฑิต	๒๗ ปี ๘ เดือน	นักบริหารงานการศึกษา รุ่นที่ ๑๔	-	-	-	
<b>รวม</b>							<b>๔</b>	<b>๒</b>	<b>๕</b>	

## ส่วนที่ ๔ ยุทธศาสตร์การพัฒนาคูคลากร

การพัฒนาคูบุคลากรขององค์การบริหารส่วนตำบลบางเตย ได้กำหนดวิสัยทัศน์ พันธกิจ ค่านิยม ยุทธศาสตร์การพัฒนาคูบุคลากรเพื่อเป็นกรอบแนวทางในการพัฒนา ดังนี้

### ๔.๑ วิสัยทัศน์ ( Vision)

“องค์การบริหารส่วนตำบลบางเตย จะพัฒนาคูบุคลากรให้มีความเป็นเลิศทางบริการ วิชาการและการบริหารจัดการอย่างมืออาชีพ เพื่อตอบสนองความต้องการของประชาชนโดยยึดหลักธรรมาภิบาล”

### ๔.๒ พันธกิจด้านการพัฒนาทรัพยากรบุคคล (Mission)

๑. จัดระบบการพัฒนาคูบุคลากรและพัฒนาคูบุคลากรเพื่อเป็นมืออาชีพอย่างเป็นระบบและต่อเนื่อง
๒. พัฒนาระบบฐานข้อมูลบุคลากรและระบบเครือข่ายองค์ความรู้ด้านการบริหารองค์การบริหารส่วนตำบลอย่างมีประสิทธิภาพ
๓. สร้างวัฒนธรรมองค์กรให้บุคลากรมีจิตสำนึกในการให้บริการมีคุณธรรมจริยธรรมมีความกระตือรือร้นที่จะเรียนรู้และพัฒนาอย่างต่อเนื่อง
๔. พัฒนางค์การบริหารส่วนตำบลบางเตย ให้เป็นองค์กรแห่งการเรียนรู้

### ๔.๓ ค่านิยม

“พัฒนาคูบุคลากรให้มีความเป็นเลิศทางบริการ วิชาการและการบริหารจัดการอย่างมืออาชีพ”

### ๔.๔ เป้าประสงค์

๑. มีระบบการพัฒนาคูบุคลากรที่มีประสิทธิภาพสามารถพัฒนาคูบุคลากรอย่างเป็นระบบต่อเนื่องและทั่วถึง
๒. บุคลากรได้รับการพัฒนาให้มีสมรรถนะ มีประสิทธิภาพและประสิทธิผลในการดำเนินงานโดยเน้นความเป็นมืออาชีพ
๓. สร้างวัฒนธรรมให้บุคลากรมีการเรียนรู้อย่างต่อเนื่องเพื่อพัฒนาไปสู่องค์กรแห่งการเรียนรู้
๔. สร้างระบบฐานข้อมูลและเครือข่ายการพัฒนาคูบุคลากรให้มีความทันสมัยสามารถให้บริการด้านการพัฒนาคูบุคลากรขององค์การบริหารส่วนตำบลบางเตย ได้อย่างมีประสิทธิภาพ

### ๔.๕ ยุทธศาสตร์การพัฒนาคูบุคลากร

องค์การบริหารส่วนตำบลบางเตย ได้กำหนดยุทธศาสตร์การพัฒนาคูบุคลากรของการจัดทำแผนพัฒนาคูบุคลากร ๓ ปี ขององค์การบริหารส่วนตำบลบางเตย เพื่อพัฒนาพนักงานส่วนตำบล พนักงานครู ลูกจ้างประจำ และพนักงานจ้าง ดังนี้

- ยุทธศาสตร์ที่ ๑ การพัฒนาคูบุคลากรทุกระดับเพื่อก้าวไปสู่ความเป็นมืออาชีพ
- ยุทธศาสตร์ที่ ๒ การพัฒนาคูบุคลากรทุกระดับให้มีประสิทธิภาพเพื่อรองรับการเปลี่ยนแปลง
- ยุทธศาสตร์ที่ ๓ การพัฒนาและเสริมสร้างการบริหารงานบุคคลและองค์กรแห่งการเรียนรู้
- ยุทธศาสตร์ที่ ๔ เสริมสร้างวัฒนธรรมองค์กรให้บุคลากรมีจิตสาธารณะ คุณธรรม จริยธรรม และการสร้างความสุขในองค์กร

ยุทธศาสตร์...



ยุทธศาสตร์ที่ ๒ การพัฒนาบุคลากรทุกระดับให้มีประสิทธิภาพเพื่อรองรับการเปลี่ยนแปลง

วัตถุประสงค์ : บุคลากรทุกระดับมีความรู้ทางด้านดิจิทัล ทักษะ สมรรถนะที่เหมาะสมกับการปฏิบัติงานพร้อมการเปลี่ยนแปลง และพัฒนานวัตกรรมในการปฏิบัติงาน

โครงการ/กิจกรรม	งบประมาณที่ได้รับ การจัดสรร (บาท)	ระยะเวลาในการดำเนินงานแต่ละโครงการ/กิจกรรม				วิธีการพัฒนา บุคลากร	หน่วยงาน ดำเนินการ
		ไตรมาสที่ ๑	ไตรมาสที่ ๒	ไตรมาสที่ ๓	ไตรมาสที่ ๔		
๑) โครงการฝึกอบรมเชิงปฏิบัติการเพื่อเพิ่มประสิทธิภาพ ในการปฏิบัติงานขององค์กรปกครองส่วนท้องถิ่น เป้าหมาย : ๖๘ คน ตัวชี้วัด : ร้อยละของบุคลากรที่ผ่านการประเมินการทดลอง หลัง การฝึกอบรม ร้อยละ ๘๐	๓๘๐,๐๐๐	←	→			๑) การฝึกอบรม ๒) การฝึกปฏิบัติ	องค์กรปกครอง ท้องถิ่น
๒) โครงการฝึกอบรมเชิงปฏิบัติการเพื่อเพิ่มทักษะด้าน ดิจิทัล และการพัฒนานวัตกรรมในยุคดิจิทัล เป้าหมาย : ๖๘ คน ตัวชี้วัด : ร้อยละของบุคลากรที่ผ่านการประเมินการ ทดสอบหลังการฝึกอบรม ร้อยละ ๘๐	๓๘๐,๐๐๐	←	→			๑) การฝึกอบรม ๒) การฝึกปฏิบัติ	องค์กรปกครอง ท้องถิ่น
<b>รวม</b>	<b>๗๖๐,๐๐๐</b>						

ยุทธศาสตร์ที่ ๓ การพัฒนาและเสริมสร้างการบริหารงานบุคคลและองค์กรแห่งการเรียนรู้

วัตถุประสงค์ : บุคลากรที่รับผิดชอบสามารถดำเนินการบริหารงานบุคคลได้อย่างมีประสิทธิภาพ และส่วนราชการมีการจัดการความรู้ขององค์กรปกครองท้องถิ่น

โครงการ/กิจกรรม	งบประมาณที่ได้รับ การจัดสรร (บาท)	ระยะเวลาในการดำเนินงานแต่ละโครงการ/กิจกรรม				วิธีการพัฒนา บุคลากร	หน่วยงาน ดำเนินการ
		ไตรมาสที่ ๑	ไตรมาสที่ ๒	ไตรมาสที่ ๓	ไตรมาสที่ ๔		
๑) โครงการฝึกอบรมเชิงปฏิบัติการการบริหารงานบุคคล ขององค์กรปกครองส่วนท้องถิ่น เป้าหมาย : ๘ คน ตัวชี้วัด : ร้อยละของบุคลากรที่ผ่านการประเมินการทดลองหลัง การฝึกอบรม ร้อยละ ๘๐	๔๐,๐๐๐	←—————→				๑) การฝึกอบรม ๒) การฝึกปฏิบัติ	สถาบันการศึกษา ให้บริหารวิชาการ
๒) โครงการเรียนรู้ด้วยตนเองผ่านสื่ออิเล็กทรอนิกส์ ( e-Learning ) เป้าหมาย : ๖๘ คน ตัวชี้วัด : ร้อยละของบุคลากรที่ผ่านการประเมินการทดสอบ หลังการฝึกอบรม ร้อยละ ๘๐	๐	←—————→				๑) การฝึกอบรม	สถาบันการศึกษา ให้บริหารวิชาการ
๓) กิจกรรมการจัดการความรู้ขององค์กรปกครองส่วนท้องถิ่น เป้าหมาย : ๖๘ คน ตัวชี้วัด : ร้อยละของส่วนราชการมีการจัดทำคู่มือการ ปฏิบัติงานและคู่มือการให้บริการประชาชน (๑ คู่มือ/ส่วน ราชการ)	๒๐,๐๐๐	←—————→				๑) การฝึกอบรม ๒) การฝึกปฏิบัติ	สถาบันการศึกษา ให้บริหารวิชาการ
<b>รวม</b>	<b>๖๐,๐๐๐</b>						

ยุทธศาสตร์ที่ ๔ เสริมสร้างวัฒนธรรมองค์กรให้บุคลากรมีจิตสาธารณะ คุณธรรม จริยธรรม และการสร้างความสุขในองค์กร

วัตถุประสงค์ : บุคลากรทุกระดับมีจิตสาธารณะ คุณธรรม จริยธรรม และเจตคติการเป็นข้าราชการที่ดี เสริมสร้างวัฒนธรรมองค์กรที่ดี และสร้างความสมัครสมานสามัคคีในองค์กร

โครงการ/กิจกรรม	งบประมาณที่ได้รับ การจัดสรร (บาท)	ระยะเวลาในการดำเนินงานแต่ละโครงการ/กิจกรรม				วิธีการพัฒนา บุคลากร	หน่วยงาน ดำเนินการ
		ไตรมาสที่ ๑	ไตรมาสที่ ๒	ไตรมาสที่ ๓	ไตรมาสที่ ๔		
๑) โครงการฝึกอบรมคุณธรรมจริยธรรมประจำปี เป้าหมาย : ๖๘ คน ตัวชี้วัด : ร้อยละของบุคลากรที่ผ่านการประเมินการทดลองหลัง การฝึกอบรม ร้อยละ ๘๐	๒๐,๐๐๐	←			→	๑) การฝึกอบรม ๒) การฝึกปฏิบัติ	องค์กรปกครอง ท้องถิ่น
๒) โครงการจัดกิจกรรมด้านทุจริตคอร์รัปชัน ในองค์การบริหาร ส่วนตำบล เป้าหมาย : ๖๘ คน ตัวชี้วัด : ร้อยละของบุคลากรที่ประกาศเจตนารมณ์และ เข้าร่วมกิจกรรม ร้อยละ ๑๐๐	๑๐,๐๐๐	←			→	๑) การฝึกปฏิบัติ	องค์กรปกครอง ท้องถิ่น
๓) กิจกรรมประเมินคุณธรรมและความโปร่งใสในการดำเนิน การของหน่วยงานภาครัฐ เป้าหมาย : ๖๘ คน ตัวชี้วัด : ร้อยละของบุคลากรที่เข้ารับการประเมินการทดสอบ ร้อยละ ๘๐	๐	←			→	๑) การฝึกปฏิบัติ	องค์กรปกครอง ท้องถิ่น
<b>รวม</b>	<b>๓๐,๐๐๐</b>						

สรุปยุทธศาสตร์การพัฒนาศูนย์ ๓ ปี ขององค์กรปกครองส่วนท้องถิ่น  
ประจำปีงบประมาณ พ.ศ. ๒๕๖๗ - ๒๕๖๙

ลำดับ	ยุทธศาสตร์การพัฒนาศูนย์	จำนวนโครงการ			งบประมาณ			หมายเหตุ
		๒๕๖๗	๒๕๖๘	๒๕๖๙	๒๕๖๗	๒๕๖๘	๒๕๖๙	
๑.	การพัฒนาศูนย์ทุกระดับเพื่อก้าวไปสู่ความเป็นมืออาชีพ	๒	๒	๒	๑๓๐,๐๐๐	๕๐,๐๐๐	๑๒๕,๐๐๐	
๒.	การพัฒนาศูนย์ทุกระดับให้มีประสิทธิภาพเพื่อรองรับการเปลี่ยนแปลง	๒	๒	๒	๗๖๐,๐๐๐	๗๖๐,๐๐๐	๗๖๐,๐๐๐	
๓.	การพัฒนาและเสริมสร้างการบริหารงานบุคคลและองค์กรแห่งการเรียนรู้	๓	๓	๓	๖๐,๐๐๐	๖๐,๐๐๐	๖๐,๐๐๐	
๔.	เสริมสร้างวัฒนธรรมองค์กรให้บุคลากรมีจิตสาธารณะ คุณธรรม จริยธรรม และการสร้างความสุขในองค์กร	๓	๓	๓	๓๐,๐๐๐	๓๐,๐๐๐	๓๐,๐๐๐	
รวม		๑๐	๑๐	๑๐	๙๘๐,๐๐๐	๙๐๐,๐๐๐	๙๗๕,๐๐๐	



## ส่วนที่ ๕ การติดตามประเมินผลการพัฒนาบุคลากร

### ๕.๑ ความรับผิดชอบ

๑. บุคลากรมีหน้าที่เรียนรู้และพัฒนาตนเองทั้งในด้านกรอบความคิดและทักษะให้สามารถทำงานตามบทบาทหน้าที่และระดับตำแหน่งของตนเอง

๒. ผู้บังคับบัญชาทุกระดับ มีหน้าที่สร้างสภาพแวดล้อมและระบบการทำงานที่เอื้อให้เกิดการเรียนรู้ให้ทรัพยากรที่จำเป็น รวมทั้งดูแลและให้คำแนะนำเกี่ยวกับการทำงาน และการเรียนรู้และพัฒนาแก่ผู้ใต้บังคับบัญชาอย่างเหมาะสม

๓. คณะกรรมการจัดทำแผนพัฒนาบุคลากรองค์การบริหารส่วนตำบล มีหน้าที่กำหนดทิศทางขององค์กรและทิศทางด้านบุคลากรให้มีความชัดเจน ร่วมกับผู้บริหารในการกำหนดทิศทางเชิงยุทธศาสตร์ด้านการบริหารและพัฒนาทรัพยากรบุคคลขององค์การบริหารส่วนตำบล รวมทั้งให้การสนับสนุนผู้บังคับบัญชาทุกระดับในการทำหน้าที่และรับผิดชอบการเรียนรู้และพัฒนาผู้ใต้บังคับบัญชา ดำเนินการจัดกระบวนการเรียนรู้การพัฒนาบุคลากร เพื่อให้เกิดประโยชน์สูงสุด และสอดคล้องกับความต้องการของบุคลากร และส่วนราชการอย่างทั่วถึง เพื่อนำไปสู่การเป็นองค์กรแห่งการเรียนรู้ รวมถึงติดตามและประเมินผลแผนพัฒนาบุคลากรขององค์การบริหารส่วนตำบล กำหนดวิธีการติดตามประเมินผล ตลอดจนการดำเนินการอื่น ๆ แล้วเสนอผลการติดตามประเมินผลต่อนายกองค์การบริหารส่วนตำบลทราบ

ให้นายกองค์การบริหารส่วนตำบล แต่งตั้งคณะกรรมการจัดทำแผนพัฒนาบุคลากร ๓ ปี ประกอบด้วย

๑. นายกองค์การบริหารส่วนตำบล เป็นประธานกรรมการ
๒. ปลัดองค์การบริหารส่วนตำบล เป็นกรรมการ
๓. รองปลัด/หัวหน้าส่วนราชการทุกส่วนราชการ เป็นกรรมการ
๔. หัวหน้าส่วนราชการที่รับผิดชอบการบริหารงานบุคคล เป็นกรรมการและเลขานุการ
๕. ข้าราชการหรือพนักงานส่วนท้องถิ่นที่ได้รับมอบหมายไม่เกิน ๒ คน เป็นผู้ช่วยเลขานุการ

ทั้งนี้ การออกคำสั่งแต่งตั้งคณะกรรมการจัดทำแผนพัฒนาบุคลากร ๓ ปี ให้ระบุชื่อ - สกุล และตำแหน่ง หรือระบุเฉพาะตำแหน่งก็ได้ โดยนายกองค์การบริหารส่วนตำบลเป็นผู้ออกคำสั่ง

### ๕.๒ การติดตามและประเมินผล

๑. กำหนดให้ผู้เข้ารับการฝึกอบรมพัฒนาต้องทำรายงานผลการเข้าอบรมพัฒนา ภายใน ๗ วันทำการ นับแต่วันกลับจากการอบรมสัมมนา เพื่อเสนอต่อผู้บังคับบัญชาตามลำดับจนถึงนายกองค์การบริหารส่วนตำบล

๒. ให้ผู้บังคับบัญชาทำหน้าที่ติดตามผลการปฏิบัติงาน โดยพิจารณาเปรียบเทียบผลการปฏิบัติงานก่อนและหลังการพัฒนาตามข้อ ๑

๓. นำข้อมูลการติดตามผลการปฏิบัติงานมาประกอบการกำหนดหลักสูตรอบรมให้เหมาะสมกับความต้องการของพนักงานส่วนตำบลต่อไป

๔. ผู้บังคับบัญชา...

๔. ผู้บังคับบัญชานำผลการประเมินไปพิจารณาในการเลื่อนขั้นเงินเดือน เลื่อนระดับตามผลสัมฤทธิ์ การปฏิบัติงาน

๕. ผลการตรวจประเมินประสิทธิภาพขององค์การบริหารส่วนตำบล (Local Performance Assessment : LPA) ตัวชี้วัด ร้อยละของบุคลากรในสังกัดองค์การบริหารส่วนตำบลที่ได้รับการพัฒนาประจำปี (เป้าหมายต้องได้ร้อยละ ๘๐)

๖. กำหนดให้บุคลากรทุกระดับ ทุกคน ต้องได้รับการพัฒนาอย่างน้อยปีละ ๑ ครั้ง

๗. กำหนดให้บุคลากรเรียนรู้ด้วยตนเองผ่าน หลักสูตรการเรียนรู้ผ่านสื่ออิเล็กทรอนิกส์ (e-Learning) อย่างน้อย ๑ วิชาต่อปี

๘. ระดับความสำเร็จของแผนพัฒนาบุคลากรท้องถิ่น ๓ ปี (ระดับ ๕)

### ๕.๓ บทสรุป

การบริหารงานบุคคลตามแผนพัฒนาบุคลากรขององค์การบริหารส่วนตำบล สามารถปรับเปลี่ยน แก้ไข เพิ่มเติมให้เหมาะสมตามระเบียบกฎหมาย หรือตามประกาศคณะกรรมการพนักงานส่วนตำบลจังหวัด นครปฐม ตลอดจนนโยบายและยุทธศาสตร์ต่าง ๆ ประกอบกับภารกิจตามกฎหมายและการถ่ายโอน อาจเป็น เหตุให้การพัฒนาบุคลากรบางตำแหน่งที่จำเป็นได้รับการพัฒนามากกว่า และภารกิจบางประการที่ไม่มีความจำเป็น อาจต้องทำการยุบหรือปรับโครงสร้างหน่วยงานใหม่ให้ครอบคลุมภารกิจต่าง ๆ ให้สอดคล้องกับนโยบายการถ่ายโอน ภารกิจให้แก่องค์การบริหารส่วนตำบล และบุคลากรขององค์การบริหารส่วนตำบลต้องปรับตัวให้เหมาะสมกับ สถานการณ์ที่มีการเปลี่ยนแปลงอยู่ตลอดเวลา