

## บทที่ ๑ บทนำ

แผนยุทธศาสตร์การพัฒนา เป็นแผนพัฒนาเศรษฐกิจและสังคมขององค์การบริหารส่วนตำบลบางเตย ที่กำหนดยุทธศาสตร์และแนวทางการพัฒนาขององค์การบริหารส่วนตำบลบางเตย ซึ่งแสดงถึงวิสัยทัศน์ พันธกิจ และจุดมุ่งหมายเพื่อการพัฒนาในอนาคต โดยสอดคล้องกับแผนพัฒนาเศรษฐกิจและสังคมแห่งชาติ แผนการบริหารราชการแผ่นดิน ยุทธศาสตร์การพัฒนาจังหวัด อำเภอ และแผนชุมชน โดยมีองค์ประกอบที่สำคัญคือ ลักษณะของแผนยุทธศาสตร์ วัตถุประสงค์ของการจัดทำแผนยุทธศาสตร์การพัฒนา ขั้นตอนในการจัดทำแผนยุทธศาสตร์การพัฒนาและประโยชน์ของการจัดทำแผนยุทธศาสตร์การพัฒนา ซึ่งองค์การบริหารส่วนตำบลบางเตย อำเภอสามพราน จังหวัดนครปฐม ได้นำเสนอผ่านกระบวนการประชาคมหมู่บ้าน/ตำบล คณะกรรมการสนับสนุนการจัดทำแผนพัฒนาและคณะกรรมการพัฒนาองค์การบริหารส่วนตำบลบางเตยแล้ว ผลเป็นดังนี้

### ๑.๑ ลักษณะของแผนยุทธศาสตร์การพัฒนา

แผนยุทธศาสตร์การพัฒนา เป็นแผนพัฒนาเศรษฐกิจและสังคมขององค์กรปกครองส่วนท้องถิ่น ที่ได้มีการกำหนดยุทธศาสตร์และแนวทางการพัฒนาเป็นการแสดงถึงวิสัยทัศน์ พันธกิจ เป้าประสงค์ และจุดมุ่งหมายเพื่อการพัฒนาที่จะดำเนินการในอนาคต โดยแผนยุทธศาสตร์การพัฒนาขององค์กรปกครองส่วนท้องถิ่นนั้น ควรจะต้องมีความสอดคล้องกับแผนการพัฒนาในทุกระดับ ทั้งแผนพัฒนาเศรษฐกิจและสังคมแห่งชาติ นโยบายของรัฐบาล แผนพัฒนาจังหวัดและแผนพัฒนากลุ่มจังหวัด แผนพัฒนาอำเภอ รวมทั้งนโยบายในการพัฒนาของผู้บริหารท้องถิ่น ตลอดจนควรจะต้องมีความสอดคล้องและเป็นไปในทิศทางเดียวกับกรอบยุทธศาสตร์การพัฒนาขององค์กรปกครองส่วนท้องถิ่นที่เข้าร่วมกันกำหนดขึ้น

### ๑.๒ วัตถุประสงค์ของการจัดทำแผนยุทธศาสตร์การพัฒนา

การวางแผนยุทธศาสตร์การพัฒนาขององค์กรปกครองส่วนท้องถิ่น เป็นกระบวนการในการกำหนดทิศทางการพัฒนาในอนาคตขององค์กร โดยกำหนดสถานการณ์ความต้องการและแนวทางในการดำเนินการเพื่อให้บรรลุเป้าหมายบนพื้นฐานของการเก็บรวบรวมข้อมูล การวิเคราะห์ข้อมูลอย่างเป็นระบบ เพื่อให้มีความสอดคล้องกับศักยภาพขององค์กร สภาพปัญหาและความต้องการของชุมชน โดยมีวัตถุประสงค์ให้การดำเนินการตามข้อกำหนดต่างๆ บรรลุเป้าหมายสามารถแก้ไขปัญหาและสนองตอบความต้องการของประชาชนได้อย่างครอบคลุมทุกด้าน องค์การบริหารส่วนตำบลบางเตย จึงได้ดำเนินการจัดทำทบทวนแผนยุทธศาสตร์การพัฒนา (พ.ศ. ๒๕๕๘- ๒๕๖๒)

### ๑.๓ ขั้นตอนในการจัดทำแผนยุทธศาสตร์การพัฒนา

ระเบียบกระทรวงมหาดไทย ว่าด้วยการจัดทำแผนพัฒนาขององค์กรปกครองส่วนท้องถิ่น พ.ศ. ๒๕๕๘ ได้กำหนดขั้นตอนในการจัดทำแผนยุทธศาสตร์การพัฒนาขององค์กรปกครองส่วนท้องถิ่นไว้ดังนี้

๑) คณะกรรมการพัฒนาท้องถิ่น จัดประชุมประชาคมท้องถิ่น ส่วนราชการและรัฐวิสาหกิจที่เกี่ยวข้อง เพื่อแจ้งแนวทางการพัฒนาท้องถิ่น รับทราบปัญหาความต้องการ ประเด็นการพัฒนาและประเด็นที่เกี่ยวข้อง ตลอดจนความช่วยเหลือทางวิชาการ และแนวทางปฏิบัติที่เหมาะสมกับสภาพพื้นที่ เพื่อนำมากำหนดแนวทางการจัดทำแผนยุทธศาสตร์การพัฒนา โดยให้นำข้อมูลพื้นฐานในการพัฒนาจากหน่วยงานต่างๆ และข้อมูลในแผนชุมชนมาพิจารณาประกอบการจัดทำแผนยุทธศาสตร์การพัฒนา

๒) คณะกรรมการสนับสนุนการจัดทำแผนพัฒนาท้องถิ่น รวบรวมแนวทางและข้อมูลนำมาวิเคราะห์เพื่อจัดทำร่างแผนยุทธศาสตร์การพัฒนา แล้วเสนอคณะกรรมการพัฒนาท้องถิ่น

๓) คณะกรรมการพัฒนาท้องถิ่นพิจารณาร่างแผนยุทธศาสตร์การพัฒนาเพื่อเสนอผู้บริหารท้องถิ่น

๔) ผู้บริหารท้องถิ่นพิจารณาอนุมัติร่างแผนยุทธศาสตร์การพัฒนาและประกาศใช้แผนยุทธศาสตร์การพัฒนา

สำหรับองค์การบริหารส่วนตำบลให้ผู้บริหารท้องถิ่นเสนอร่างแผนยุทธศาสตร์การพัฒนาต่อสภาองค์การบริหารส่วนตำบลเพื่อให้ความเห็นชอบก่อนแล้วผู้บริหารท้องถิ่นจึงพิจารณาอนุมัติและประกาศใช้แผนยุทธศาสตร์การพัฒนาต่อไป

#### ๑.๔ ประโยชน์ของการจัดทำแผนยุทธศาสตร์การพัฒนา

๑) สามารถบอกให้ทราบถึงศักยภาพของปัญหาและโอกาสที่ปัญหาเหล่านี้จะเกิดขึ้น

๒) สามารถปรับปรุงแก้ไขกระบวนการตัดสินใจภายในองค์กรหรือหน่วยงานให้ดีขึ้น

๓) สามารถช่วยให้แต่ละบุคคลหรือแต่ละหน่วยงานปรับเข้าได้กับสิ่งแวดล้อมที่เปลี่ยนแปลงไป

๔) สามารถช่วยผู้บริหารให้มีความมั่นใจอันที่จะนำความอยู่รอดปลอดภัยมาสู่องค์กร

๕) ช่วยค้นหา ซึ่งให้ทราบถึงปัญหาหรือช่วยให้เห็นถึงโอกาสต่างๆ ที่อาจเกิดขึ้น

๖) ช่วยให้การควบคุมสามารถกระทำได้โดยอาศัยการวัดผลสำเร็จตามแผนงานที่ทำไป

๗) แผนงานช่วยเป็นเครื่องมือในการสื่อความให้ทุกฝ่ายทราบถึงทิศทางขององค์กร และให้ฝ่ายต่างๆ ประสานการทำงานเป็นทีมโดยอาศัยแผนเป็นเครื่องมือ

๘) แผนงานที่ได้ดำเนินอยู่สามารถใช้ตรวจสอบความถูกต้องของนโยบายปัจจุบันโดยสามารถตรวจสอบดูได้จากผลการปฏิบัติตามแผน เพื่อจะได้มีการปรับแก้ไขนโยบายและเป้าหมายระยะยาวให้ถูกต้อง

แผนยุทธศาสตร์การพัฒนาขององค์การบริหารส่วนตำบลบางเตย เป็นการกำหนดทิศทาง การพัฒนาในอนาคต ระยะเวลา ๕ ปี (พ.ศ. ๒๕๕๔-๒๕๖๒) ภายใต้การมีส่วนร่วมของประชาชนเพื่อเป็นทิศทางในการพัฒนาท้องถิ่น เพื่อมุ่งหวังให้องค์การบริหารส่วนตำบลบางเตย มีการพัฒนาในทุกด้านไปพร้อมกัน ภายใต้กระบวนการมีส่วนร่วมของประชาชนที่มีความเข้มแข็ง การบริหารตามหลักธรรมาภิบาลที่โปร่งใส สามารถตรวจสอบได้ เพื่อให้ประชาชนมีคุณภาพชีวิตที่ดี สามารถดำรงชีวิตได้อย่างเหมาะสมตามแนวพระราชดำริหลักปรัชญาเศรษฐกิจพอเพียง ชุมชนมีความน่าอยู่ สังคมมีความเข้มแข็งและเอื้ออาทรต่อกัน มีความปลอดภัยในชีวิตและทรัพย์สินได้ต่อไป

## บทที่ ๒ สภาพทั่วไปและข้อมูลพื้นฐานขององค์การบริหารส่วนตำบลบางเตย

ตำบลบางเตยเดิมเป็นพื้นที่ราบลุ่มตั้งอยู่ริมแม่น้ำท่าจีน (แม่น้ำนครชัยศรี) ซึ่งเดิมบริเวณริมแม่น้ำท่าจีนบริเวณนี้มีต้นเตยหนาม เป็นต้นเตยขนาดใหญ่ขึ้นอยู่หนาแน่นมาก ชาวบ้านซึ่งอาศัยอยู่ในบริเวณนี้นิยมนำใบของต้นเตยมาฉีกเป็นเส้นตากแดดให้แห้ง นำสานเป็นเสื่อ หมอน และเครื่องใช้ต่างๆ และเป็นแหล่งซื้อขายเตยแห้งใหญ่ในย่านนี้ จึงเป็นที่มาของตำบลบางเตย มาจนถึงทุกวันนี้

### ๒.๑ ข้อมูลเกี่ยวกับที่ตั้ง อาณาเขต เขตการปกครอง ประชากร การศึกษา สาธารณสุข ความปลอดภัยในชีวิตและทรัพย์สิน และทรัพยากรธรรมชาติ

#### ๒.๑.๑ ที่ตั้ง อาณาเขต เขตการปกครอง

**ที่ตั้ง** ที่ทำการองค์การบริหารส่วนตำบลบางเตยตั้งอยู่เลขที่ ๙/๙๙ หมู่ที่ ๑ ตำบลบางเตย ถนนสายบางเตย – ไร่ชิ่ง – ทรงคนอง โฉนดที่ดินเลขที่ ๓๓/๑๓/๐ เลขที่ดิน ๓๑๙ ระวัง UTM หมายเลข ระวัง ๕๐๓๖ | ๓๘๒๒ หน้าสำรวจ ๙๓๔ ตำบลบางเตย เนื้อที่ ๑-๒-๑๖ ไร่ จัดตั้งขึ้นโดยยกฐานะจากสภาตำบลบางเตยเป็นองค์การบริหารส่วนตำบลบางเตย ตามประกาศกระทรวงมหาดไทย เรื่องการจัดตั้งองค์การบริหารส่วนตำบล ประกาศ ณ วันที่ ๑๙ มกราคม ๒๕๓๙ ปัจจุบันได้ปรับขนาดเป็นองค์การบริหารส่วนตำบลขนาดใหญ่ เมื่อวันที่ ๑๕ มิถุนายน ๒๕๕๔ อาคารที่ทำการเป็นอาคารคอนกรีตสองชั้น และอาคารอเนกประสงค์ ๑ ชั้น ใช้เป็นห้องประชุมอเนกประสงค์ ศูนย์การศึกษานอกโรงเรียนประจำตำบลบางเตย สภาวัฒนธรรมตำบลบางเตย และที่ทำการชมรมผู้สูงอายุบางเตยสร้างสรรค์ อยู่ห่างจากที่ว่าการอำเภอสามพรานประมาณ ๑๖ กิโลเมตร พิกัดทางภูมิศาสตร์ที่ N ๑๓ องศาเหนือ ๔๖ ลิปดา ๒๙.๓ พิลิปดา และ E ๑๐๐ องศาตะวันออก ๑๖ ลิปดา ๔๕.๑ พิลิปดา

#### อาณาเขต ติดต่อดังนี้

ทิศเหนือ	ติดต่อกับ องค์การบริหารส่วนตำบลศาลายา อำเภอพุทธมณฑล จังหวัดนครปฐม
ทิศใต้	ติดต่อกับเทศบาลเมืองไร่ชิ่ง อำเภอสามพราน จังหวัดนครปฐม
ทิศตะวันออก	ติดต่อกับเทศบาลตำบลบางกระพี้ อำเภอสามพราน จังหวัดนครปฐม
ทิศตะวันตก	ติดต่อกับองค์การบริหารส่วนตำบลทรงคนอง อำเภอสามพราน จังหวัดนครปฐม

**เนื้อที่** มีพื้นที่ ๑๐.๓๒๕ ตารางกิโลเมตร หรือประมาณ ๖,๓๐๓.๑๒๕ ไร่

#### เขตการปกครอง องค์การบริหารส่วนตำบลบางเตย มีเขตการปกครองดังนี้

หมู่ที่ ๑ บ้านคลองสามบาท	มีพื้นที่ประมาณ	๑,๔๙๖.๓๘ ไร่
หมู่ที่ ๒ บ้านคอร่าง	มีพื้นที่ประมาณ	๑,๔๕๓.๔๕ ไร่
หมู่ที่ ๓ บ้านคลองหลวง	มีพื้นที่ประมาณ	๓,๐๒๑.๐๔ ไร่
หมู่ที่ ๔ บ้านบางเตย	มีพื้นที่ประมาณ	๓,๖๒๑.๑๕ ไร่
หมู่ที่ ๕ บ้านคลองโพธิ์	มีพื้นที่ประมาณ	๓,๙๖.๓๕ ไร่
หมู่ที่ ๖ บ้านคลองดงตาล	มีพื้นที่ประมาณ	๘๒๖.๒๔ ไร่
หมู่ที่ ๗ บ้านคลองผีเสื้อ	มีพื้นที่ประมาณ	๖๖๓.๒๑ ไร่

/ประชากร ...

#### ๒.๑.๒ ประชากร

หมู่บ้าน	ครัวเรือน	ชาย	หญิง
หมู่ที่ ๑ บ้านคลองสามบาท	๑,๘๕๓	๑,๑๖๖	๑,๓๓๔
หมู่ที่ ๒ บ้านคอร่าง	๑,๔๙๙	๘๓๙	๘๖๔
หมู่ที่ ๓ บ้านคลองบางหลวง	๖๒	๙๑	๑๐๙
หมู่ที่ ๔ บ้านบางเตย	๕๕	๕๘	๖๘
หมู่ที่ ๕ บ้านคลองโพธิ์	๖๕	๙๖	๑๒๐
หมู่ที่ ๖ บ้านคลองดงตาล	๓๔	๙๘	๑๑๒
หมู่ที่ ๗ บ้านคลองผีเสื้อ	๓๔	๓๘	๙๘
<b>รวม</b>	<b>๓,๖๘๒</b>	<b>๒,๔๖๖</b>	<b>๒,๓๐๕</b>

(ข้อมูลสำนักบริหารงานทะเบียนอำเภอสามพราน ณ เดือนพฤษภาคม ๒๕๕๖ )

### ๒.๑.๓ การศึกษา

- โรงเรียนประถมศึกษาสังกัดสำนักงานเขตพื้นที่การศึกษา จำนวน ๑ แห่ง
- ที่อ่านหนังสือพิมพ์ประจำหมู่บ้าน จำนวน ๔ แห่ง
- ศูนย์การศึกษานอกระบบและการศึกษาตามอัธยาศัย จำนวน ๑ แห่ง
- ศูนย์พัฒนาเด็กเล็ก จำนวน ๑ แห่ง

### ๒.๑.๔ การสาธารณสุข

- โรงพยาบาลส่งเสริมสุขภาพตำบล (รพ.สต.บางเตย) จำนวน ๑ แห่ง  
อัตรากำลังเจ้าหน้าที่ จำนวน ๔ คน
- ร้านขายยาแผนปัจจุบัน จำนวน ๑ แห่ง
- อัตราการมีและใช้ส้วมราดน้ำ ร้อยละ ๑๐๐

### ๒.๑.๕ ความปลอดภัยในชีวิตและทรัพย์สิน

- จุดตรวจเจ้าหน้าที่ตำรวจ (อบต.ทรงคนอง) จำนวน ๑ แห่ง
- ศูนย์อาสาสมัครป้องกันภัยฝ่ายพลเรือน (อปพร.) จำนวน ๑ แห่ง
- ทีมกู้ภัย (OTOS) จำนวน ๑๐ คน
- เครื่องข่ายอาสาวารี่ จำนวน ๕ คน
- รถบรรทุกน้ำดับเพลิง จำนวน ๒ คัน

### ๒.๑.๖ ทรัพยากรธรรมชาติ/แหล่งน้ำ

- แม่น้ำ จำนวน ๑ สาย
- ลำคลองสาธารณะ จำนวน ๒๒ สาย
- บ่อน้ำบาดาล จำนวน ๑๒ แห่ง
- หอถักน้ำประปา คสล. จำนวน ๑๒ แห่ง

/๒.๑.๗ อื่นๆ ...

**๒.๑.๗) อื่นๆ**

**สภาพภูมิประเทศ** สภาพพื้นที่โดยทั่วไปของตำบลบางเตยเป็นพื้นที่ราบลุ่มมีแม่น้ำท่าจีน ไหลผ่าน มีลำคลองสาธารณะและคลองขุดเองต่างๆ เป็นคลองซอยลักษณะคล้ายคลองชลประทาน มีน้ำใช้ตลอดปี พื้นดินเป็นดินเหนียวที่ตกตะกอน มีความอุดมสมบูรณ์สูง เหมาะต่อการปลูกพืชโดยเฉพาะพืชสวนและไม้ผลต่างๆ ได้แก่ ส้มโอ หอมก๊วย มะม่วง มะพร้าว น้ำหอม เป็นต้น รวมทั้งพื้นที่บางส่วนใน หมู่ที่ ๑ และ หมู่ที่ ๒ มีการทำนาข้าว นาผักกะเจต และเลี้ยงปลาน้ำจืดบางส่วน พื้นดินเป็นดินเหนียวที่มีองค์ประกอบของดินอยู่ในกลุ่มดินที่ ๘ และ ๘/๒ ซึ่งประกอบด้วยดินชุดบางเลขที่ตกตะกอนทับถมผิวดิน ดินชุดบางกอกและดินชุดธนบุรี สภาพภูมิอากาศ ๓ ฤดูกาลคือ ฤดูฝน เริ่มตั้งแต่เดือนพฤษภาคม-กันยายน ฤดูหนาว เริ่มตั้งแต่เดือนตุลาคม-มกราคม และฤดูร้อน เริ่มตั้งแต่เดือนกุมภาพันธ์-เมษายน ปริมาณน้ำฝนเฉลี่ยในรอบ ๖ ปี ประมาณ ๙๘๓ มิลลิเมตร ต่อ ๖ ปี โดยมีการกระจายตัวของปริมาณน้ำฝนมากกว่า ๑๓๐ มิลลิเมตร ระยะ ๓ เดือน คือช่วงเดือนพฤษภาคม กันยายน และตุลาคม เดือนที่ฝนตกหนักมากที่สุด คือเดือนกันยายน

**ผลิตภัณฑ์มวลรวมรายได้** รายได้ส่วนใหญ่ของประชากรมาจากรายได้จากการขายพืชผลทางการเกษตร ทำงานในโรงงานอุตสาหกรรม รับจ้างทั่วไป และรับราชการ

**พืชผลทางการเกษตรที่สำคัญ** พืชผลทางการเกษตรที่สำคัญ ได้แก่ ส้มโอพันธุ์ขาวน้ำผึ้ง ขาวทองดี ขนุนพันธุ์เหลืองบางเตย หอมก๊วยและหอมก๊วย มะพร้าว น้ำหอม กัญชง ข้าว ผักกะเจต เป็นต้น

**สถาบันและองค์กรทางศาสนา**

- ศาลเจ้า (หมู่ที่ ๒) จำนวน ๑ แห่ง

**หน่วยธุรกิจในเขตองค์การบริหารส่วนตำบลบางเตย**

- โชว์รูมรถยนต์ จำนวน ๓ แห่ง
- ร้านซ่อมรถ อะไหล่รถ จำนวน ๙ แห่ง
- ร้านอาหาร จำนวน ๖ แห่ง
- สถานีบริการน้ำมันและก๊าซ จำนวน ๖ แห่ง
- ร้านค้าไม้แปรรูป จำนวน ๒ แห่ง
- โรงงานอุตสาหกรรม จำนวน ๓๓ แห่ง
- ร้านล้างอัดฉีดรถยนต์ จำนวน ๑ แห่ง
- ห้องเช่า จำนวน ๔๗ แห่ง
- โกดังเก็บของ จำนวน ๖ แห่ง
- ห้างสรรพสินค้า จำนวน ๓ แห่ง
- ร้านค้าเบ็ดเตล็ด จำนวน ๕๑ แห่ง

(ข้อมูล : งานจัดเก็บรายได้ กองคลัง องค์การบริหารส่วนตำบลบางเตย ณ เดือน มีนาคม ๒๕๕๗)

**การโทรคมนาคม**

- โทรศัพท์สาธารณะ จำนวน ๑๔ แห่ง

**การคมนาคม**

- ถนนในความรับผิดชอบของกรมทางหลวง จำนวน ๓ สาย
- ถนนในความรับผิดชอบขององค์การบริหารส่วนตำบลบางเตย จำนวน ๒๑ แห่ง

**การไฟฟ้า**

- อัตราการใช้ไฟฟ้าของหมู่บ้าน คิดเป็นอัตราร้อยละ ๑๐๐

**กลุ่มองค์กรภาคประชาชน/ มวลชนจัดตั้ง**

- อาสาสมัครป้องกันภัยฝ่ายพลเรือนตำบลบางเตย จำนวน ๔๘ คน
- กลุ่มสตรีเพื่อการพัฒนาอาชีพ จำนวน ๘๕ คน
- กลุ่มออมทรัพย์ระดับหมู่บ้าน ๕ กลุ่ม จำนวน ๒๑๗ คน
- ชมรมผู้สูงอายุบางเตยสร้างสรรค์ จำนวน ๓๔๕ คน
- กลุ่มผู้ผลิตส้มโอ จำนวน ๓/๐ คน
- กลุ่มผู้ผลิตข้าว จำนวน ๒๒๙ คน
- กลุ่มผู้ผลิตผักกะเจต จำนวน ๒๐ คน
- กลุ่มอนุรักษ์สิ่งแวดล้อมตำบลบางเตย จำนวน ๓๕ คน
- ศูนย์ปฏิบัติการแก้ไขปัญหาเสพติดระดับตำบล จำนวน ๓๐ คน
- สภาวัฒนธรรมตำบลบางเตย จำนวน ๑๖ คน
- ศูนย์บริการและถ่ายทอดเทคโนโลยีทางการเกษตร จำนวน ๑ แห่ง

**อาชีพ**

- อาชีพหลัก คือ เกษตรกรรม
- อาชีพรอง คือ ค้าขายและรับจ้างในโรงงานอุตสาหกรรม
- พืชเศรษฐกิจ ได้แก่ นาข้าว นาผักกะเจต ส้มโอ ขนุน หนาม กัลยไม้ มะม่วง และพืชผักล้มลุก เป็นต้น
- ประชาชนส่วนใหญ่สามารถประกอบอาชีพเลี้ยงตนเองได้ดี มีรายได้อยู่ในระดับเกณฑ์ดี

**๒.๒ ข้อมูลเกี่ยวกับศักยภาพของท้องถิ่น ได้แก่ โครงสร้างและกระบวนการ**

**บริหารงานบุคคล งบประมาณ และเครื่องมือ อุปกรณ์**

**๒.๒.๑ โครงสร้างองค์การบริหารส่วนตำบลบางเตย**

องค์การบริหารส่วนตำบลบางเตย เป็นองค์การบริหารส่วนตำบลขนาดใหญ่ มีสมาชิกสภาองค์การบริหารส่วนตำบล จำนวนทั้งสิ้น ๑๔ คน แบ่งโครงสร้างการบริหาร ดังนี้

**สภาองค์การบริหารส่วนตำบล (ฝ่ายการเมือง) ประกอบด้วย**

ประธานสภาองค์การบริหารส่วนตำบล	จำนวน	๑	คน
รองประธานสภาองค์การบริหารส่วนตำบล	จำนวน	๑	คน
เลขานุการสภาองค์การบริหารส่วนตำบล	จำนวน	๑	คน
สมาชิกสภาองค์การบริหารส่วนตำบล	จำนวน	๑๔	คน

**คณะผู้บริหารองค์การบริหารส่วนตำบล (ฝ่ายการเมือง) ประกอบด้วย**

นายกองค์การบริหารส่วนตำบล	จำนวน	๑	คน
รองนายกองค์การบริหารส่วนตำบล	จำนวน	๒	คน
เลขานุการนายกองค์การบริหารส่วนตำบล	จำนวน	-	คน

**๒.๒.๒ การบริหารงานบุคคล**

ข้าราชการส่วนท้องถิ่น/ลูกจ้างประจำ/พนักงานจ้าง บุคลากรทั้งสิ้น ๓๘ คน

(ข้อมูล ณ เดือนมิถุนายน ๒๕๕๔) แบ่งเป็น

- ข้าราชการส่วนท้องถิ่น	จำนวน	๑๖	อัตรา
- ลูกจ้างประจำ	จำนวน	๑	อัตรา
- พนักงานจ้างตามภารกิจ	จำนวน	๑๐	อัตรา
- พนักงานจ้างทั่วไป	จำนวน	๑๔	อัตรา
- ครู/ผู้ดูแลเด็กเล็ก	จำนวน	๒	อัตรา

แบ่งส่วนราชการภายในออกเป็น ๕ ส่วน ดังนี้

- สำนักงานปลัด	จำนวน	๒๑	คน
- กองการคลัง	จำนวน	๙	คน
- กองช่าง	จำนวน	๒	คน
- กองสาธารณสุขและสิ่งแวดล้อม	จำนวน	๔	คน
- กองการศึกษา ศาสนาและวัฒนธรรม	จำนวน	๓	คน

ระดับการศึกษาของบุคลากร (พนักงานส่วนตำบล/ ลูกจ้างประจำ/พนักงานจ้าง)

- ประถมศึกษา	จำนวน	๑๒	คน
- มัธยมศึกษา / อาชีวศึกษา	จำนวน	๓	คน
- ปริญญาตรี	จำนวน	๑๘	คน
- ปริญญาโท	จำนวน	๙	คน

**๒.๒.๓ งบประมาณ**

**รายได้และรายจ่ายขององค์การบริหารส่วนตำบลบางเตย ปีงบประมาณ พ.ศ. ๒๕๕๔**

- รายได้ที่องค์การบริหารส่วนตำบลบางเตยจัดเก็บเอง	๘,๒๖๐,๘๕๔.๓๗	บาท
- รายได้ที่ได้จากส่วนราชการต่างๆ จัดเก็บให้	๒๓,๖๕๔,๔๔๐.๓๐	บาท
- เงินอุดหนุนจากรัฐบาล	๘,๓๙๐,๑๙๕.๐๐	บาท
- เงินรายได้ที่ อบต. จัดเก็บเอง (กิจการพาณิชย์)	๓,๖๙๑,๐๓๕.๙๕	บาท
- รวมรายรับทั้งสิ้น	๔๓,๙๙๖,๕๒๕.๙๘	บาท
- รวมรายจ่ายทั้งสิ้น	๓๕,๕๑๐,๒๓๐.๔๓	บาท

**รายได้และรายจ่ายขององค์การบริหารส่วนตำบลบางเตย ปีงบประมาณ พ.ศ. ๒๕๕๕**

- รายได้ที่องค์การบริหารส่วนตำบลบางเตยจัดเก็บเอง	๗,๗๗๓,๘๖๔.๓๘	บาท
- รายได้ที่ได้จากส่วนราชการต่างๆ จัดเก็บให้	๓๘,๔๘๗,๐๐๐.๑๔	บาท
- เงินอุดหนุนจากรัฐบาล	๔๙,๗๔๐,๐๙๙.๐๐	บาท
- เงินรายได้ที่ อบต. จัดเก็บเอง (กิจการพาณิชย์)	๕,๒๔๔,๗๙๒.๖๐	บาท
- รวมรายรับทั้งสิ้น	๑๐๑,๒๔๕,๗๕๖.๑๒	บาท
- รวมรายจ่ายทั้งสิ้น	๗๗,๕๓๕,๔๖๓.๑๗	บาท

**รายได้และรายจ่ายขององค์การบริหารส่วนตำบลบางเตย ปีงบประมาณ พ.ศ. ๒๕๕๖**

- รายได้ที่องค์การบริหารส่วนตำบลบางเตยจัดเก็บเอง	๑๑,๒๕๐,๐๐๐.๐๐	บาท
- รายได้ที่ได้จากส่วนราชการต่างๆ จัดเก็บให้	๙,๖๙๑,๐๐๐.๐๐	บาท
- เงินอุดหนุนจากรัฐบาล	๑,๑๓๘,๙๗๓.๐๐	บาท
- เงินรายได้ที่ อบต. จัดเก็บเอง (กิจการพาณิชย์)	๑๗,๐๕๙,๐๐๐.๐๐	บาท
- รวมรายรับทั้งสิ้น	๓๙,๑๓๘,๙๗๓.๐๐	บาท
- รวมรายจ่ายทั้งสิ้น	๓๑,๕๘๑,๕๒๐.๐๐	บาท

**๒.๒.๔ เครื่องมืออุปกรณ์**

- เครื่องคอมพิวเตอร์	จำนวน	๑๕	เครื่อง
- คอมพิวเตอร์แบบพกพา(Note Book)	จำนวน	๔	เครื่อง
- เครื่องถ่ายเอกสาร	จำนวน	๒	เครื่อง
- เครื่องพ่นหมอกควัน	จำนวน	๓	เครื่อง
- เครื่องตัดหญ้า	จำนวน	๔	เครื่อง
- ปุ่มลม	จำนวน	๑	เครื่อง
- กล้องถ่ายภาพดิจิทัล	จำนวน	๓	ตัว
- ล้อวัตรระยะ	จำนวน	๑	ชุด
- รถยนต์ส่วนบุคคล (รถกระบะ ๓ คัน, รถตู้ ๑ คัน)	จำนวน	๓	คัน
- รถจักรยานยนต์ส่วนบุคคล	จำนวน	๖	คัน
- เครื่องโทรสาร	จำนวน	๑	เครื่อง
- รถบรรทุกขยะ (ดีเซล)	จำนวน	๑	คัน
-รถบรรทุกน้ำ (ดีเซล)	จำนวน	๑	คัน
- เครื่องฉายภาพนิ่ง - สไลด์	จำนวน	๒	ชุด
- เครื่องหาบหาม	จำนวน	๑	เครื่อง
- เครื่องดูดฝุ่น	จำนวน	๑	เครื่อง
- เครื่องสกัดคอนกรีต	จำนวน	๑	ตัว



- ถังดับเพลิง	จำนวน	๖	ถัง
- วิทยุสื่อสาร (แบบมือถือ)	จำนวน	๑๕	เครื่อง
- เครื่องรับวิทยุ	จำนวน	๑	ตัว

### ๒.๒.๕ อื่นๆ

#### ที่ดิน / ที่ดินสาธารณะ

- โฉนดที่ดินเลขที่ ๑๐๐๒๕๘ หมู่ที่ ๗ ตำบลบางเตย (เลขที่ดิน ๕๘๗/ ระวัง ๕๐๓๖ II ๓๖๒๐ หน้าสำรวจ ๒๖๑๔ ตำบลบางเตย) เนื้อที่ ๐-๐-๔๘ ไร่ ไร่ ให้จาก นายเชาว์ - นางลัดดา พงษ์ไพโร เมื่อวันที่ ๒๖ สิงหาคม ๒๕๕๓ ใช้เป็นที่ทำการสภาตำบลบางเตย (เดิม) ปัจจุบันใช้เป็นศูนย์บริการและถ่ายทอดเทคโนโลยีทางการเกษตรประจำตำบลบางเตย และที่ทำการกลุ่มสตรีเพื่อการพัฒนาอาชีพตำบลบางเตย
- โฉนดที่ดินเลขที่ ๓๗/๑๗/๐ หมู่ที่ ๑ ตำบลบางเตย (เลขที่ดิน ๓๑๗/ ระวัง ๕๐๓๖ I ๓๘๒๒ หน้าสำรวจ ๙๓๔ ตำบลบางเตย) เนื้อที่ ๑-๒-๑๖ ไร่ เป็นที่ทำการองค์การบริหารส่วนตำบลบางเตย
- ที่ดินที่มีการครอบครอง เนื้อที่ประมาณ ๐-๐-๙๕ ไร่ หมู่ที่ ๗ ตำบลบางเตย ตรวจสอบแล้วอยู่ในระวัง ๕๐๓๖ II ๓๖๒๐ (กำลังเตรียมดำเนินการออกเอกสารสิทธิในที่ดิน (โฉนด/หนังสือสำคัญสำหรับที่หลวง)

#### ๒.๓ จุดยืนทางยุทธศาสตร์ (Positioning) ขององค์การบริหารส่วนตำบลบางเตย

ประชาชนมีความเข้มแข็งและมีส่วนร่วมในการพัฒนา

## บทที่ ๓ แผนยุทธศาสตร์

### ยุทธศาสตร์ที่สำคัญของชาติ

#### การวิเคราะห์ศักยภาพการพัฒนาท้องถิ่น

##### ๓.๑ กรอบแนวคิดในการจัดทำยุทธศาสตร์การพัฒนาท้องถิ่น

##### ๓.๑.๑ การพัฒนาตามยุทธศาสตร์

##### ๑) นโยบายของรัฐบาล

สร้างเสถียรภาพในทุกมิติ ทั้งด้านการเมือง ความมั่นคง เศรษฐกิจ สังคม และวัฒนธรรม เพื่อเปลี่ยนผ่านประเทศไทยไปสู่การปกครองในระบอบประชาธิปไตยอันมีพระมหากษัตริย์ทรงเป็นประมุข อย่างสมบูรณ์และยั่งยืน โดยได้รับความเชื่อมั่นจากทุกพวกทุกฝ่าย ประสานแนวคิด แสวงหาจุดร่วมของผู้ที่มีความเห็นแตกต่าง โดยมุ่งผลประโยชน์ของชาติเป็นหลัก ยกกระตือรือร้นการศึกษา สร้างมาตรฐานของการดำรงชีวิตของประชาชนในสังคมไทย ตามแนวปรัชญาของเศรษฐกิจพอเพียง ภายใต้การปกครองในระบอบประชาธิปไตยอันมีพระมหากษัตริย์ทรงเป็นประมุข อย่างยั่งยืนตลอดไป

##### ๒) แผนพัฒนาเศรษฐกิจและสังคมแห่งชาติ

แผนพัฒนาเศรษฐกิจและสังคมแห่งชาติ ฉบับที่ ๑๑ (พ.ศ.๒๕๕๕-๒๕๕๙) ได้จัดทำขึ้น ช่วงเวลาที่ประเทศไทยต้องเผชิญกับสถานการณ์ทางสังคม เศรษฐกิจ และสิ่งแวดล้อมที่เปลี่ยนแปลงไปอย่างรวดเร็ว และส่งผลกระทบต่ออย่างรุนแรงกว่าช่วงที่ผ่านมา การกำหนดทิศทางและยุทธศาสตร์การพัฒนาประเทศในระยะของแผนพัฒนาฯ ฉบับที่ ๑๑ จึงต้องเร่งสร้างภูมิคุ้มกันเพิ่มขึ้นในมิติการพัฒนาต่างๆ เพื่อป้องกันปัจจัยเสี่ยงที่สังคมไทยต้องเผชิญ และเสริมรากฐานของประเทศด้านต่างๆ ให้เข้มแข็ง ควบคู่ไปกับการให้ความสำคัญกับการพัฒนาคนและสังคมไทยให้มีคุณภาพ ก้าวทันต่อการเปลี่ยนแปลง มีโอกาสเข้าถึงทรัพยากรและได้รับประโยชน์จากการพัฒนาเศรษฐกิจและสังคมอย่างเป็นธรรม รวมทั้งสร้างโอกาสทางเศรษฐกิจด้วยฐานความรู้ เทคโนโลยีและนวัตกรรม และความคิดสร้างสรรค์บนพื้นฐานการผลิตและการบริโภคที่เป็นมิตรต่อสิ่งแวดล้อมไปสู่การพัฒนาประเทศที่มั่นคงและยั่งยืน โดยมีแนวทางการสร้างภูมิคุ้มกันในประเด็นต่างๆ ที่สำคัญในระยะแผนพัฒนาฯ ฉบับที่ ๑๑ ดังนี้

๑. การพัฒนาคนและสังคมไทยสู่สังคมคุณภาพ มุ่งสร้างภูมิคุ้มกันตั้งแต่ระดับปัจเจก ครอบครัวและชุมชนสู่สังคมที่มีคุณภาพ สามารถจัดการความเสี่ยงและปรับตัวเข้ากับการเปลี่ยนแปลง รวมทั้งมีส่วนร่วมในการพัฒนาเศรษฐกิจ สังคม และการเมืองของประเทศได้อย่างมีประสิทธิภาพ ประกอบด้วย

๑.๑ การสร้างความเป็นธรรมในสังคมให้ความสำคัญกับการสร้างความมั่นคงทางเศรษฐกิจและสังคมให้ทุกคนในสังคมไทยสามารถเข้าถึงบริการทางสังคมที่มีคุณภาพ มีโอกาสเข้าถึงทรัพยากรและโครงสร้างพื้นฐานในการสร้างอาชีพและรายได้ที่มั่นคง สามารถเข้าถึงกระบวนการยุติธรรมอย่างเสมอภาค และสามารถดำรงชีวิตอยู่ได้อย่างมีศักดิ์ศรี ภายใต้ระบบบริหารจัดการภาครัฐที่โปร่งใส ยึดประโยชน์ส่วนรวมและเปิดโอกาสการมีส่วนร่วมของประชาชนทุกภาคส่วนในกระบวนการพัฒนาประเทศ

๑.๒ การพัฒนาคนสู่สังคมแห่งการเรียนรู้ตลอดชีวิต ให้มีความสำคัญกับการพัฒนาคุณภาพคนไทยทุกช่วงวัยให้มีภูมิคุ้มกันต่อการเปลี่ยนแปลง มีความพร้อมทั้งด้านร่างกายที่สมบูรณ์แข็งแรง มีสติปัญญาที่รอบรู้ และมีจิตใจที่สำนึกในคุณธรรม จริยธรรม มีความเพียร มีโอกาสและสามารถเรียนรู้ตลอดชีวิต ควบคู่กับการเสริมสร้างสภาพแวดล้อมในสังคมและสถาบันทางสังคมให้เข้มแข็งและเอื้อต่อการพัฒนาคน

๒. การปรับโครงสร้างเศรษฐกิจสู่ทิศทางการเติบโตในรูปแบบใหม่ ที่มุ่งพัฒนาเศรษฐกิจภายในประเทศให้เข้มแข็ง เพื่อลดการพึ่งพาปัจจัยภายนอก โดยการสร้างความเข้มแข็งให้กับผู้ประกอบการในภาคการผลิตและบริการ โดยเฉพาะวิสาหกิจขนาดกลางและขนาดย่อม ผู้ประกอบการหนึ่งตำบลหนึ่งผลิตภัณฑ์ และผู้ประกอบการในภาคเกษตร ให้ใช้ภูมิปัญญา วิทยาศาสตร์ เทคโนโลยี นวัตกรรม และความคิดสร้างสรรค์ เพื่อยกระดับสู่การผลิตและการให้บริการบนฐานความรู้ และที่เป็นมิตรต่อสิ่งแวดล้อม ตลอดจนให้มีการเชื่อมโยงกับประเทศในภูมิภาคต่างๆ บนพื้นฐานการพึ่งพาซึ่งกันและกัน รวมทั้งสร้างภูมิคุ้มกันต่อกระแสการเปลี่ยนแปลงจากภายนอก ประกอบด้วย

๒.๑ การสร้างความเข้มแข็งภาคเกษตร ความมั่นคงของอาหารและพลังงาน ให้มีความสำคัญกับการบริหารจัดการทรัพยากรธรรมชาติที่เป็นฐานการผลิตภาคเกษตรให้เข้มแข็งและสามารถใช้ประโยชน์ได้อย่างยั่งยืน เพื่อให้ภาคเกษตรเป็นฐานการผลิตอาหารและพลังงานที่มีความมั่นคง โดยการเพิ่มประสิทธิภาพและศักยภาพการผลิตภาคเกษตร การสร้างความมั่นคงในอาชีพและรายได้ให้แก่เกษตรกรตามหลักปรัชญาของเศรษฐกิจพอเพียง ขณะเดียวกัน ให้มีความสำคัญกับการสร้างความมั่นคงด้านอาหารและพลังงานชีวภาพทั้งในระดับครัวเรือน ชุมชน และประเทศ เพื่อสร้างภูมิคุ้มกันให้ภาคเกษตรสามารถพึ่งตนเองและเผชิญกับปัจจัยเสี่ยงต่างๆ ได้อย่างมั่นคง

๒.๒ การปรับโครงสร้างเศรษฐกิจสู่การเติบโตอย่างมีคุณภาพและยั่งยืน ให้มีความสำคัญกับการปรับโครงสร้างเศรษฐกิจบนฐานความรู้ ความคิดสร้างสรรค์ และภูมิปัญญา ภายใต้ปัจจัยสนับสนุนที่เอื้ออำนวยและระบบการแข่งขันที่เป็นธรรม มุ่งปรับโครงสร้างการค้าและการลงทุนให้สอดคล้องกับความต้องการของตลาดทั้งภายในและต่างประเทศ สร้างมูลค่าเพิ่มให้กับสาขาบริการที่มีศักยภาพ พัฒนาภาคอุตสาหกรรมสู่อุตสาหกรรมฐานความรู้เชิงสร้างสรรค์และเป็นมิตรต่อสิ่งแวดล้อม พัฒนาโครงสร้างพื้นฐานและระบบโลจิสติกส์ ควบคู่ไปกับการปฏิรูปกฎหมายและกฎ ระเบียบต่างๆ และบริหารจัดการเศรษฐกิจส่วนรวมอย่างมีประสิทธิภาพ เพื่อให้เป็นฐานเศรษฐกิจของประเทศที่เข้มแข็งและขยายตัวอย่างมีคุณภาพ

๒.๓ การสร้างความเชื่อมโยงกับประเทศในภูมิภาคเพื่อความมั่นคงทางเศรษฐกิจและสังคม ให้มีความสำคัญกับการเชื่อมโยงการพัฒนาเศรษฐกิจภายในประเทศกับความร่วมมือระหว่างประเทศในภูมิภาคต่างๆ บนพื้นฐานของการพึ่งพาซึ่งกันและกัน และมีภูมิคุ้มกันต่อกระแสการเปลี่ยนแปลงจากภายนอกให้มีความสำคัญกับการพัฒนาความร่วมมือแบบหุ้นส่วนการพัฒนาที่ยั่งยืนและยึดผลประโยชน์ร่วมกันทั้งในระดับอนุภูมิภาคและภูมิภาค สร้างปฏิสัมพันธ์ในความร่วมมือระหว่างประเทศอย่างสร้างสรรค์เตรียมความพร้อมของประเทศไทยในการเข้าสู่ประชาคมอาเซียน และเสริมสร้างความเข้มแข็งของภาคีการพัฒนาภายในประเทศตั้งแต่ระดับชุมชนท้องถิ่นให้ก้าวทันการเปลี่ยนแปลง

๓. การจัดการทรัพยากรธรรมชาติและสิ่งแวดล้อมอย่างยั่งยืน ให้ความสำคัญกับการบริหารจัดการทรัพยากรธรรมชาติและสิ่งแวดล้อมให้เพียงพอต่อการรักษาสมดุลของระบบนิเวศบนพื้นฐานของการมีส่วนร่วมของชุมชนในการดูแล รักษาและใช้ประโยชน์ การปรับกระบวนการพัฒนาและขับเคลื่อนประเทศไปสู่การเป็นเศรษฐกิจและสังคมคาร์บอน และเป็นมิตรกับสิ่งแวดล้อม ควบคู่ไปกับการเตรียมความพร้อมรองรับการเปลี่ยนแปลงภูมิอากาศและภัยพิบัติทางธรรมชาติ สร้างภูมิคุ้มกันด้านการค้าจากเงื่อนไขด้านสิ่งแวดล้อมและเพิ่มบทบาทของไทยในเวทีประชาคมโลกเพื่อให้สังคมมีภูมิคุ้มกัน สามารถสนับสนุนการพัฒนาเศรษฐกิจและยกระดับคุณภาพชีวิตให้คนในสังคมไทย

### ๓) แผนการบริหารราชการแผ่นดิน

#### ๑) ยึดระเบียบ คำสั่ง ข้อบังคับ กฎหมาย

ในการบริหารราชการแผ่นดินในระบบปกติให้มากที่สุด โดยให้ข้าราชการทุกฝ่ายร่วมในการขับเคลื่อนเดินหน้า ด้วยการติดตาม กำกับดูแล ประเมินผล เพื่อให้เกิดความโปร่งใส ตรวจสอบได้ มีประสิทธิภาพและผลสัมฤทธิ์ สู้พี่น้องประชาชนคนไทยทุกภาคส่วน โดยข้าราชการประจำทุกคนต้องยึดเป็นหน้าที่ ความรับผิดชอบ และให้ความร่วมมืออย่างเต็มที่

#### ๒) ด้านเศรษฐกิจและการใช้จ่ายงบประมาณ

การใช้จ่ายงบประมาณให้ใช้จ่ายด้วยความระมัดระวัง ไม่ให้มีการเสนอหรือริเริ่มแผนงาน/โครงการใหม่ หรือโครงการลงทุนขนาดใหญ่ที่ขาดความพร้อม แผนงาน และผลตอบแทนที่ชัดเจน เป็นการใช้งบประมาณประจำปีเป็นหลักในการเริ่มต้นโครงการ และบรรจุโครงการเหล่านั้นลงในระบบงบประมาณประจำปีต่อไป เพื่อให้เกิดความต่อเนื่องในการฟื้นฟูเศรษฐกิจ และสร้างรายได้แก่ประชาชน

- ส่งเสริมระบบการค้าเสรี ปรับปรุงระบบภาษี การควบคุมสินค้าอุปโภค บริโภค อย่างเป็นธรรม เพื่อให้ผู้ประกอบการและประชาชนได้รับประโยชน์สูงสุด

- เร่งการแก้ไข ระเบียบ ข้อบังคับ และกฎหมายที่เป็นอุปสรรคต่อการปฏิบัติราชการ และขับเคลื่อนระบบเศรษฐกิจแบบการค้าเสรีให้เป็นสากล เพื่อบริการเป็นประชาคมอาเซียน

- เร่งดำเนินการขับเคลื่อนเศรษฐกิจ โดยมุ่งเน้นประโยชน์แก่ประชาชนเป็นหลัก ทั้งนี้การขับเคลื่อนต้องอยู่ในกรอบของระเบียบและกฎหมายที่มีความโปร่งใส ไม่ทุจริตคอร์รัปชัน ไม่ผูกขาด และมีความเป็นธรรมกับทุกฝ่าย ทั้งผู้ประกอบการขนาดเล็ก ขนาดกลาง และขนาดใหญ่

- ส่งเสริมให้มีการจัดตั้งกองทุนร่วมระหว่างภาครัฐและเอกชนเพิ่มเติม เพื่อกำหนดมาใช้ในการลงทุนด้านระบบสาธารณสุขูปโภค แหล่งน้ำ และกิจการสาธารณะอื่น ๆ เพื่อเปิดโอกาสให้ประชาชนทุกคนได้มีส่วนร่วมในการร่วมลงทุนกับรัฐบาล และเป็นการลดภาระค่าใช้จ่ายงบประมาณของรัฐบาล/เงินกู้

- ส่งเสริมให้มีตลาดกลางผลิตผลการเกษตร เพื่อลดการผูกขาดหรือระบบนายทุน ที่ไม่เป็นธรรม โดยประชาชนมีส่วนร่วมในตลาดกลางเหล่านั้น โดยใช้แนวทางเช่นเดียวกันกับระบบสหกรณ์ ตามแนวพระราชดำริของพระบาทสมเด็จพระเจ้าอยู่หัวในการเสริมสร้างความเข้มแข็งของ ภาคประชาชนไปพร้อมๆ กัน ทั้งในระดับหมู่บ้าน ท้องถิ่น และประเทศชาติอย่างยั่งยืน

๓) ด้านความมั่นคง

- สร้างความมีเสถียรภาพ ความทัดเทียมกันของประชาคมอาเซียน สนับสนุนพลังอันยิ่งใหญ่ของอาเซียนให้สามารถทัดเทียมกับอารยประเทศให้ได้โดยเร็ว โดยประชาชนต้องมีส่วนร่วมในการเฝ้าระวังดูแลความปลอดภัยร่วมกับเจ้าหน้าที่ด้านความมั่นคงในทุกพื้นที่ เพื่อป้องกันไม่ให้เกิดอันตรายต่อชีวิตและทรัพย์สินของทุกคนโดยรวม

- สร้างทัศนคติและความเข้าใจถึงความสำคัญกับงานด้านความมั่นคงของประเทศ สถาบันการศึกษาต่าง ๆ มีบทบาทสำคัญในการปลูกฝังความรับผิดชอบต่อสังคม การเพื่อแผ่ แบ่งปันความรักความสามัคคี เพื่อเป็นพลังอำนาจในการดูแลความสงบสุขและความปลอดภัยให้แก่ประเทศชาติและประชาชนอย่างยั่งยืน

๔) ด้านการต่างประเทศ

- ส่งเสริมความรู้ความเข้าใจ เตรียมการเข้าสู่การเป็นประชาคมอาเซียนให้ชาวต่างชาติมีความเชื่อมั่นในทุกกระบวนการของการบริหารทั้งภาครัฐ ภาคเอกชน และ ภาคประชาสังคมของประเทศไทย ที่เป็นมาตรฐานสากลและได้รับการยอมรับในสังคมโลก

- พิจารณาส่งเสริมความสัมพันธ์ระหว่างประเทศ ส่งเสริมการลงทุนจากต่างประเทศ พร้อมไปกับการสร้างความเข้มแข็งภายในประเทศในทุกมิติ ทั้งในด้านเทคโนโลยีการประกอบการอื่น ๆ การเข้ามาลงทุนต้องมีการถ่ายทอดเทคโนโลยี และใช้สิ่งอุปกรณ์ส่วนประกอบที่ผลิตภายในประเทศไทยที่ได้มาตรฐาน วัตถุดิบไทยที่มีคุณภาพ เพื่อเพิ่มมูลค่าและเป็นประโยชน์ต่อประเทศไทยและคนไทย อย่างแท้จริง

- แก้ไขปัญหาข้อขัดข้องต่าง ๆ ในทุกประเด็น เพื่อให้มีความก้าวหน้ามากยิ่งขึ้น ในด้านความสัมพันธ์ระหว่างประเทศ ส่งเสริมกิจการการลงทุน แหล่งทุนจากภายนอก โดยมีการตรวจสอบ เพื่อมิให้เป็นการเอื้อประโยชน์ต่อผู้ใด โดยให้มีการแข่งขันอย่างเสรี และจะต้องดูแลสนับสนุนผู้ประกอบการที่เป็นคนไทยเป็นพิเศษ เพื่อสร้างความเข้มแข็งให้กับคนไทย ให้สามารถแข่งขันกับ นักลงทุนต่างประเทศได้ ทั้งนี้ต้องมีข้อระมัดระวังไม่ให้เกิดการผูกขาดในส่วนที่เป็นโครงสร้างพื้นฐาน ที่สำคัญต่อความมั่นคงของประเทศ เช่น ระบบสาธารณูปโภค การสื่อสาร พลังงาน เป็นต้น

๕) ด้านสังคมจิตวิทยา

- สร้างความเข้มแข็ง ปลูกฝังทัศนคติความเป็นไทย ซึ่งมีจารีตประเพณี ประวัติศาสตร์อันงดงาม น่าภาคภูมิใจ มีศีลธรรม คุณธรรม เพื่อให้สังคมไทยมีความเข้มแข็ง เสียสละ เพื่อแผ่ แบ่งปัน อยู่ร่วมกันอย่างสมานฉันท์ สามัคคี สำนึกในความเป็นคนไทยด้วยกัน ถึงแม้จะมีความคิดเห็นแตกต่าง ต้องคลี่คลายด้วยสันติวิธี

- เคารพกฎหมาย รักษาระเบียบวินัยเหมือนกับประเทศที่พัฒนาแล้วซึ่งเจ้าหน้าที่ไม่มีความจำเป็นต้องบังคับใช้กฎหมายมากนัก เจ้าหน้าที่จะต้องไม่ใช้กฎหมายมาสร้างเงื่อนไขที่ก่อให้เกิดความขัดแย้งมากกว่าสร้างความเป็นธรรม ดังนั้น หากประชาชนรักษาระเบียบวินัยของตนเอง ช่วยกันดูแลเฝ้าระวังในขั้นต้น ลดความขัดแย้ง จะส่งผลให้การบังคับใช้กฎหมายของเจ้าหน้าที่ต่อประชาชนเป็นไปอย่างเคารพให้เกียรติซึ่งกันและกัน

- ให้มีการปลูกฝังและสร้างจิตสำนึกต่อต้านการทุจริต คอร์รัปชั่นต่อหน้าที่ การทำผิดกฎหมาย โดยชี้ให้เห็นถึงผลเสียของการกระทำดังกล่าว ซึ่งถือเป็นพฤติกรรมที่น่ารังเกียจ สังคมต้องช่วยกันปกป้องผลประโยชน์โดยรวม

๖) ด้านกฎหมายและกระบวนการยุติธรรม

- ให้กระบวนการยุติธรรม/กฎหมายปกติสามารถดำเนินการได้ โดยได้รับความเชื่อถือจากทั้งภายในประเทศและต่างประเทศ

- ไม่ใช้กฎหมายเป็นเครื่องมือในการสร้างความขัดแย้งซึ่งกันและกัน

- ปรับปรุงแก้ไขส่วนงานต่าง ๆ ของกระบวนการยุติธรรมให้เข้มแข็ง เทียบตรง เป็นธรรม และตรวจสอบได้ เป็นต้น

๗) ด้านการศึกษา

- การศึกษาเป็นพื้นฐานในการนำพาประเทศไทยก้าวหน้าอย่างยั่งยืน จึงจำเป็นที่จะต้องส่งเสริมและยกระดับการศึกษาในทุกช่วงวัย ให้ทุกส่วนบูรณาการการศึกษาอย่างต่อเนื่อง ไม่แยกงานด้านการศึกษาจนทำให้ไม่มีแนวทางที่ชัดเจนในการพัฒนาทรัพยากรมนุษย์ของประเทศ

- การพัฒนาครู/บุคลากรทางการศึกษา เทคโนโลยีในการศึกษาสู่ความทันสมัย โดยมีเด็กเยาวชน นักเรียน นักศึกษาเป็นศูนย์กลางการเปลี่ยนแปลงใด ๆ ในระบบการศึกษา ต้องตอบโจทย์ให้ได้ว่าการกระทำนั้น ๆ เด็กหรือผู้เข้ารับการศึกษาในทุกระดับ จะได้รับประโยชน์อะไร

- สร้างสรรค์วิธีการ ทำให้เยาวชนไทยมีจิตสำนึกความรักชาติ ผลประโยชน์ของชาติ เทิดทูนสถาบันพระมหากษัตริย์ เรียนรู้ภูมิใจในประวัติศาสตร์ ความเป็นมาของบรรพบุรุษไทยและประเทศไทยในอดีต มีความสำนึกในการตอบแทนคุณของแผ่นดิน ไม่ใช่ก้าวไปข้างหน้าแล้วทิ้งสิ่งดี ๆ ที่ผ่านมาไปอย่างสิ้นเชิง

- ให้ความมั่นใจแก่ผู้ปกครองมีโอกาสให้ความร่วมมือในทุกสถาบันการศึกษา เพื่อสร้างความมีระเบียบวินัย เข้มแข็ง แข็งแรง ทั้งด้านร่างกาย จิตใจ และอื่นๆ เพื่อเป็นพลังอำนาจของชาติ ในการพัฒนาประเทศอย่างยั่งยืน

๘) การพัฒนาระบบราชการ

- ให้ข้าราชการทุกคนมีความพึงพอใจ มีเกียรติยศ ศักดิ์ศรี มีรายได้ที่เพียงพอต่อการดำรงเกียรติ เพื่อที่จะได้ปฏิบัติตนเป็นข้าราชการที่ดีในพระบาทสมเด็จพระเจ้าอยู่หัว อุทิศตัวเพื่อ ทำหน้าที่บำบัดทุกข์ บำรุงสุข เพื่อประโยชน์สุขของสังคมโดยรวม และเพื่อประชาชนอย่างแท้จริง

- ส่งเสริมระบบคุณธรรมในการพิจารณาแต่งตั้งและโยกย้ายบุคลากรภาครัฐ โดยปรับปรุงแก้ไข กฎหมาย กฎ ระเบียบ คำสั่ง คำชี้แจง ให้ทันสมัยและให้มีระบบป้องกันการคัดสรรแต่งตั้งในระบบอุปถัมภ์ที่ไม่เป็นธรรม โดยไม่ให้ฝ่ายหนึ่งฝ่ายใดหรือผู้ใดเข้ามาครอบงำข้าราชการหรือระบบราชการอีกต่อไป

- ให้ข้าราชการการเมือง บริหารราชการโดยไม่ก้าวท้าวหรือมีอิทธิพลกับข้าราชการประจำอีกต่อไป ยกเว้นในเรื่องที่เกี่ยวข้องกับระเบียบวินัยทางการปกครองบังคับบัญชาที่ถูกต้อง ชอบธรรม

๙) การพัฒนาอาชีพและรายได้

- ให้มีการยกระดับ/พัฒนาในทุกกลุ่ม มีเงินทุนสนับสนุนทั้งจากรัฐบาล ภาคเอกชน ธุรกิจทั้งขนาดใหญ่ ขนาดกลาง และขนาดเล็ก ต้องได้รับการดูแลอย่างทั่วถึง เพื่อให้มีการกระจายรายได้ในทุกระดับ

/ให้สถาบัน ...

- ให้สถาบันการศึกษาของรัฐ ผลิตช่างฝีมือ แรงงาน ที่มีคุณภาพ รวมทั้งการพัฒนาระบบคุณวุฒิวิชาชีพเพื่อเข้าสู่ตลาดแรงงาน หางานได้ทันที ลดอัตราการว่างงาน โดยมีสัดส่วนที่เพียงพอกับการศึกษาในระดับอุดมศึกษา/การผลิตนักวิชาการในสาขาอื่น ๆ

๑๐) การวิจัยและพัฒนา

- จัดสรรงบประมาณให้เพียงพอ และเน้นการปฏิบัติได้อย่างเป็นรูปธรรม โดยพัฒนาต่อยอดจากสิ่งที่ต้องซื้อจากต่างประเทศเป็นหลัก เพื่อให้เกิดงานในประเทศ มีสินค้าส่งออก โดยใช้วัตถุดิบภายในประเทศ เพื่อเพิ่มมูลค่า รายได้ต่อเกษตรกร เช่น ปาล์ม ยาง พืชพลังงาน ฯลฯ นอกเหนือจากการปลูกข้าว หรือผลิตผลพืชหลักอื่น ๆ ซึ่งปัจจุบันมีมูลค่าลดลง มีการแข่งขันสูง

- ส่งเสริมให้มีการร่วมลงทุนจากต่างประเทศทั้งในการวิจัยและพัฒนา การผลิตภายในประเทศเป็นหลัก ในลักษณะการร่วมลงทุนในทุกขั้นตอน ตั้งแต่การวิจัยพัฒนาสู่กระบวนการผลิตและจำหน่าย เป็นสินค้าส่งออกของประเทศไทย ให้สามารถแข่งขันกับต่างประเทศได้ในสินค้าทุกประเภทที่มีความจำเป็น ทั้งในด้านการดำรงชีวิต รวมทั้งอุปกรณ์ที่ทันสมัยและเทคโนโลยีระดับสูง

๑๑) การเตรียมการเข้าสู่การเป็นประชาคมอาเซียน

- ให้มีการบูรณาการการเตรียมการเข้าสู่การเป็นประชาคมอาเซียน ทั้ง ๓ เสาหลัก อันได้แก่ ด้านการเมืองและความมั่นคง ด้านเศรษฐกิจ และด้านสังคมและวัฒนธรรม ทุกส่วนราชการที่เกี่ยวข้องจะต้องมีการประสานงานการดำเนินการให้สอดคล้องกัน มุ่งเน้นผลประโยชน์ของชาติ เป็นหลัก และความร่วมมือตามกรอบข้อตกลงต่าง ๆ ที่ประเทศไทยได้ให้สัตยาบันไว้แล้ว

- ให้ความสำคัญกับการพัฒนาглоและเครื่องมือที่ครอบคลุม และมีประสิทธิภาพในการแก้ไขปัญหาเกี่ยวกับความมั่นคงของประเทศ ตลอดจนการแก้ไขปัญหาภัยคุกคามข้ามชาติ เช่น การก่อการร้าย ปัญหายาเสพติด และอาชญากรรมข้ามชาติ เป็นต้น

- การเจรจาในข้อตกลงทางการค้า การลงทุนระหว่างประเทศ หากเงื่อนไขของข้อตกลงดังกล่าวจะส่งผลกระทบต่อผู้ประกอบการหรือสภาพเศรษฐกิจและสังคมภายในประเทศ จะต้องดำเนินการอย่างค่อยเป็นค่อยไป โดยทุกภาคส่วนทั้งภาครัฐ ภาคเอกชน และภาคประชาสังคม จะต้องมีการหารือและเห็นพ้องต้องกัน ผู้ที่ได้รับผลกระทบจะได้รับการเยียวยาอย่างเหมาะสม

- สนับสนุนการยกระดับคุณภาพชีวิตของประชาชน และการใช้ทรัพยากรธรรมชาติอย่างยั่งยืน รวมทั้งการส่งเสริมอัตลักษณ์ของรัฐสมาชิก ให้ความสำคัญกับการรักษาพื้นที่ป่า โดยเฉพาะตามแนวชายแดนของประเทศที่มีพรมแดนติดกับประเทศไทย

๑๒) ความปรองดองสมานฉันท์

- สร้างสภาพแวดล้อมที่เหมาะสม เพื่อให้สังคมไทยยอมรับความคิดเห็นที่แตกต่าง โดยไม่จำเป็นต้องแตกแยก แบ่งฝ่าย ยึดหลักนิติรัฐควบคู่กับหลักรัฐศาสตร์ ในการบริหารจัดการความขัดแย้ง ความเท่าเทียมและเป็นธรรม จะต้องไม่มีการละเลยการเยียวยาผู้ได้รับผลกระทบอย่างเหมาะสม

- ใช้หลักวิชาการสากลในการจัดการกับความขัดแย้ง มีองค์หรือกระบวนการ ที่ชัดเจนในการดำเนินการ ด้วยการมีส่วนร่วมของทุกภาคส่วน ดำรงเป้าหมายในการลดความเหลื่อมล้ำ และสร้างความ เป็นธรรม เพื่อให้สังคมไทยมีความสามัคคี และสันติสุขที่ยั่งยืน

#### ๑๓) การปฏิรูป

ปฏิรูปโครงสร้างเชิงอำนาจ ระบบการเมือง และการบริหารจัดการภาครัฐในทุกๆระดับ ทั้งในระดับประเทศ ภูมิภาค และระดับท้องถิ่น โดยมีความมุ่งหมายเพื่อให้ประเทศไทยเป็นประเทศที่มีการปกครองในระบอบประชาธิปไตยอันมีพระมหากษัตริย์ทรงเป็นประมุข และประชาชนได้รับประโยชน์จากการปฏิรูปอย่างแท้จริง การบริหารจัดการเป็นไปอย่างมีประสิทธิภาพ โปร่งใส เป็นธรรม ไม่มีการทุจริตคอร์รัปชัน มีการกระจายอำนาจไปสู่ท้องถิ่นและประชาชนในพื้นที่มากยิ่งขึ้น ทั้งนี้จะดำเนินการโดยการมีส่วนร่วมของทุกภาคส่วน

#### ๑๔) การเลือกตั้ง

การปรับปรุงระบบการเลือกตั้ง ให้มีความสุจริต เทียบธรรม สะท้อนถึงความต้องการที่แท้จริงของประชาชน โดยครอบคลุมถึงกฎหมายที่เกี่ยวข้องกับพรรคการเมือง กระบวนการคัดสรรผู้สมัคร กระบวนการตรวจสอบการเลือกตั้ง ฯลฯ ทุกภาคส่วนจะมีส่วนร่วมในการปรับปรุงระบบการเลือกตั้ง ทั้งนี้เป็นไปตามธรรมเนียมอนุกรรมการปกครอง

### ๔) ยุทธศาสตร์ประเทศ (Country Strategy)

ยุทธศาสตร์ประเทศ (Country Strategy) จัดทำขึ้นจากการประชุมเชิงปฏิบัติการหัวหน้าส่วนราชการ ระดับปลัดกระทรวงหรือเทียบเท่า วาระพิเศษ เมื่อวันที่ ๑๓ ตุลาคม ๒๕๕๕ โดยหลังจากการบูรณาการเป็นยุทธศาสตร์ประเทศ (Country Strategy) ประกอบด้วย ๔ ยุทธศาสตร์ ๓๐ ประเด็นหลัก ๗/๙ แนวทางการดำเนินการ เพื่อเป็นกรอบการจัดสรรงบประมาณรายจ่ายประจำปีงบประมาณ พ.ศ. ๒๕๕๗ โดยมี รายละเอียดดังนี้

วิสัยทัศน์ “ประเทศไทยมีขีดความสามารถในการแข่งขัน คนไทยอยู่ดีกินดี มีความเสมอภาค และเป็นธรรม”

หลักการของยุทธศาสตร์ “ต่อยอดรายได้จากฐานเดิม สร้างรายได้จากโอกาสใหม่ เพื่อความสมดุล และการพัฒนาอย่างยั่งยืน”

วัตถุประสงค์ ๑) รักษาฐานรายได้เดิมและสร้างรายได้ใหม่ ๒) เพิ่มประสิทธิภาพของระบบการผลิต ๓) ลดต้นทุนให้กับธุรกิจ

เป้าหมายเชิงยุทธศาสตร์ ๑) การเพิ่มรายได้จากฐานเดิม ๒) การสร้างรายได้จากโอกาสใหม่ ๓) การลดรายจ่าย ๔) การเพิ่มประสิทธิภาพในการแข่งขัน

ยุทธศาสตร์ประกอบด้วย ๔ ยุทธศาสตร์ ๓๐ ประเด็นหลัก ๗/๙ แนวทางการดำเนินการ คือ ยุทธศาสตร์ที่ ๑ การเพิ่มขีดความสามารถในการแข่งขันของประเทศเพื่อหลุดพ้นจากประเทศรายได้ปานกลาง (Growth & Competitiveness)

ยุทธศาสตร์ที่ ๒ การลดความเหลื่อมล้ำ (Inclusive Growth)

ยุทธศาสตร์ที่ ๓ การเติบโตที่เป็นมิตรต่อสิ่งแวดล้อม (Green Growth)

ยุทธศาสตร์ที่ ๔ การสร้างความสมดุลและปรับระบบบริหารจัดการภาครัฐ (Internal Process)



ยุทธศาสตร์ที่ ๑ การเพิ่มขีดความสามารถในการแข่งขันของประเทศ เพื่อหลุดพ้นจากประเทศรายได้ปานกลาง (Growth & Competitiveness) ประกอบด้วย ๙ ประเด็นหลัก ๓๓ แนวทางการดำเนินการ

๑. ด้านเกษตร ๑.๑ แผนที่การใช้ที่ดิน (Zoning) เพื่อผลิตสินค้าเกษตร  
๑.๒ การพัฒนาอุตสาหกรรมอาหารตั้งแต่ต้นน้ำถึงปลายน้ำ
๒. ด้านอุตสาหกรรม ๒.๑ แผนที่การใช้ที่ดิน (Zoning) เพื่ออุตสาหกรรม  
๒.๒ กำหนดและส่งเสริมอุตสาหกรรมในอนาคต (Bio – plastic, etc.)  
๒.๓ การเพิ่มขีดความสามารถให้ SME และ OTOP สู่อสากล  
๒.๔ การนำทุนทางวัฒนธรรมและภูมิปัญญาไทยมาเพิ่มมูลค่า
๓. การท่องเที่ยวและบริการ ๓.๑ แผนที่การจัดกลุ่มเมืองท่องเที่ยว  
๓.๒ เพิ่มขีดความสามารถทางการท่องเที่ยวเข้าสู่รายได้ ๒ ล้านล้านบาทต่อปี  
๓.๓ ไทยเป็นศูนย์กลาง Medical Tourism ของภูมิภาค
๔. โครงสร้างพื้นฐาน ๔.๑ การพัฒนาระบบโลจิสติกส์และโครงสร้างพื้นฐาน  
๔.๒ การลงทุนการให้บริการและใช้ประโยชน์ ICT  
๔.๓ การลงทุนโครงสร้างพื้นฐานด้านการคมนาคมเชื่อมโยงในภูมิภาคอาเซียน
๕. พลังงาน ๕.๑ นโยบายการปรับโครงสร้างการใช้และราคาพลังงานที่เหมาะสม  
๕.๒ การลงทุนเพื่อความมั่นคงของพลังงานและพลังงานทดแทน  
๕.๓ การเชื่อมโยงแหล่งพลังงานและผลิตพลังงานทางเลือกในอาเซียน
๖. การเชื่อมโยงเศรษฐกิจในภูมิภาค ๖.๑ การเสริมสร้างความสามารถในการแข่งขันของสินค้า บริการ และการลงทุน เพื่อเชื่อมโยงโอกาสจากอาเซียน  
๖.๒ แก้ไข กฎหมาย กฎระเบียบ รองรับประชาคมอาเซียน  
๖.๓ ขับเคลื่อนการเชื่อมโยงนิคมอุตสาหกรรมทวาย และ Eastern seaboard  
๖.๔ เสริมสร้างความสัมพันธ์และความร่วมมือทางเศรษฐกิจกับประเทศเพื่อนบ้าน
๗. การพัฒนาขีดความสามารถในการแข่งขัน ๗.๑ การปรับปรุงขีดความสามารถในการแข่งขัน (๑๐๐ ดัชนีชี้วัด)  
๗.๒ การพัฒนาการสร้าง Brand ประเทศไทย เป็น Modern Thailand
๘. การวิจัยและพัฒนา ๘.๑ ขับเคลื่อนค่าใช้จ่ายด้าน R & D เป็นร้อยละ ๑ ของ GDP  
๘.๒ Talent Mobility การใช้ประโยชน์จากกำลังคนด้าน S & T  
๘.๓ การใช้ประโยชน์ Regional Science Parks  
๘.๔ การขับเคลื่อนข้อริเริ่มกระบวนกรอบความร่วมมืออาเซียน
๙. การพัฒนาพื้นที่และเมืองเพื่อเชื่อมโยงโอกาสจากอาเซียน ๙.๑ การพัฒนาเมืองหลวง  
๙.๒ การพัฒนาเมืองเกษตร  
๙.๓ การพัฒนาเมืองอุตสาหกรรม  
๙.๔ การพัฒนาเมืองท่องเที่ยว  
๙.๕ การพัฒนาเมืองบริการสุขภาพ  
๙.๖ การพัฒนาเมืองบริการศึกษานานาชาติ

๙.๗ การพัฒนาเมืองชายแดนเพื่อการค้าการลงทุน

๙.๘ ปัจจัยสนับสนุนการพัฒนาเมืองที่มีศักยภาพ

ยุทธศาสตร์ที่ ๒ การลดความเหลื่อมล้ำ (Inclusive Growth) ประกอบด้วย ๔ ประเด็นหลัก ๒๐ แนวทางการดำเนินการ

- |  |   |
|--|---|
| ๑๐. การพัฒนาคุณภาพการศึกษา   | ๑๐.๑ ปฏิรูปการศึกษา (ครู หลักสูตร เทคโนโลยีการดูแลเด็กก่อนวัยเรียน และการใช้ ICT ในระบบการศึกษา เช่น แท็บเล็ตและอินเทอร์เน็ตไร้สาย เป็นต้น) |
|  | ๑๐.๒ พัฒนาภาคการศึกษารองรับการเข้าสู่ประชาคมอาเซียน   |
| ๑๑. การยกระดับคุณภาพชีวิตและมาตรฐานการบริการสาธารณสุข                            | ๑๑.๑ การจัดระบบบริการ กาลังพล และงบประมาณ   |
|  | ๑๑.๒ การพัฒนาระบบคุ้มครองผู้บริโภคพร้อมเข้าสู่ประชาคมอาเซียน  |
|  | ๑๑.๓ สร้างและพัฒนาความร่วมมือระหว่างไทยกับประเทศสมาชิกอาเซียนในการพัฒนาคุณภาพชีวิต  |
| ๑๒. การจัดสวัสดิการสังคมและการดูแลผู้สูงอายุ เด็กสตรี และผู้ด้อยโอกาส            | ๑๒.๑ การพัฒนาระบบสวัสดิการ และเพิ่มศักยภาพและโอกาส ความเท่าเทียมคุณภาพชีวิต   |
|  | ๑๒.๒ กองทุนสตรี   |
| ๑๓. การสร้างโอกาสและรายได้แก่วิสาหกิจขนาดกลางและขนาดย่อม (SMEs) และเศรษฐกิจชุมชน | ๑๓.๑ กองทุนตั้งตัวได้   |
|  | ๑๓.๒ กองทุนหมู่บ้าน   |
|  | ๑๓.๓ โครงการ SML  |
|  | ๑๓.๔ โครงการรับจํานําสินค้าเกษตร  |
| ๑๔. แรงงาน   | ๑๔.๑ การพัฒนาทักษะเพื่อเพิ่มคุณภาพแรงงาน ให้สอดคล้องกับความต้องการ และพัฒนาทักษะผู้ประกอบการ  |
|  | ๑๔.๒ การจัดการแรงงานต่างด้าว  |
|  | ๑๔.๓ การพัฒนาระบบการคุ้มครองแรงงานในระบบและนอกระบบตามกฎหมายอย่างทั่วถึง พร้อมเข้าสู่ประชาคมอาเซียน  |
| ๑๕. ระบบยุติธรรมเพื่อลดความเหลื่อมล้ำ  | ๑๕.๑ การเข้าถึงระบบยุติธรรมของประชาชน   |
| ๑๖. การต่อต้านการคอร์รัปชันสร้างธรรมาภิบาลและความโปร่งใส                         | ๑๖.๑ การรณรงค์และสร้างแนวร่วมในสังคม  |
|  | ๑๖.๒ การเสริมสร้างธรรมาภิบาลรองรับประชาคมอาเซียน  |
| ๑๗. การสร้างองค์ความรู้เรื่องอาเซียน   | ๑๗.๑ ภาคประชาชน   |
|  | ๑๗.๒ ภาคแรงงานและผู้ประกอบการ   |
|  | ๑๗.๓ บุคลากรภาครัฐ  |

ยุทธศาสตร์ที่ ๓ การเติบโตที่เป็นมิตรต่อสิ่งแวดล้อม (Green Growth) ประกอบด้วย ๕ ประเด็นหลัก ๑๑ แนวทางการดำเนินการ

๑๘. การพัฒนาเมือง อุตสาหกรรมเชิงนิเวศ	๑๘.๑ พัฒนาตัวอย่างเมืองอุตสาหกรรมเชิงนิเวศ ๑๐ แห่ง เพื่อความยั่งยืน
๑๙. การลดการปล่อยก๊าซ เรือนกระจก (GHG)	๑๙.๑ การประหยัดพลังงาน ๑๙.๒ การปรับปรุงระเบียบ (เช่น green building code) ๑๙.๓ ส่งเสริมการดำเนินงาน CSR เพื่อลดการปล่อยก๊าซเรือนกระจก
๒๐. นโยบายการคลัง เพื่อสิ่งแวดล้อม	๒๐.๑ ระบบภาษีสิ่งแวดล้อม ๒๐.๒ การจัดซื้อจัดจ้างสีเขียวในภาครัฐ
๒๑. การจัดการทรัพยากร ธรรมชาติและการ บริหารจัดการน้ำ	๒๑.๑ การปลูกป่า ๒๑.๒ การลงทุนด้านการบริหารจัดการน้ำ ๒๑.๓ พัฒนาประสิทธิภาพการบริหารจัดการทรัพยากรธรรมชาติและสิ่งแวดล้อมอาเซียน
๒๒. การเปลี่ยนแปลง สภาพภูมิอากาศ ยุทธศาสตร์ที่ (Internal Process) ประกอบด้วย	๒๒.๑ การป้องกันผลกระทบและปรับตัว (mitigation and adaptation) ๒๒.๒ การป้องกันและบรรเทาภัยพิบัติธรรมชาติ ๔ การสร้างความสมดุลและปรับระบบบริหารจัดการภาครัฐ
๒๓. กรอบแนวทางและการ ปฏิรูปกฎหมาย	๒๓.๑ ปรับกรอบแนวทางระบบกฎหมายของประเทศ ๒๓.๒ เพิ่มประสิทธิภาพบุคลากรและองค์กรด้านยุติธรรม
๒๔. การปรับโครงสร้าง ระบบราชการ	๒๔.๑ เพิ่มประสิทธิภาพองค์กรภาครัฐและพัฒนารูปแบบการทำงานของ ภาครัฐด้วยการสร้างความพร้อมในการบริหารการจัดการแบบ บูรณาการโดยมีประชาชนเป็นศูนย์กลาง ๒๔.๒ ป้องกันและปราบปรามทุจริตคอร์รัปชัน ๒๔.๓ เพิ่มประสิทธิภาพการให้บริการประชาชนด้วยระบบ E - Service
๒๕. การพัฒนากำลังคนภาครัฐ	๒๕.๑ บริหารกำลังคนให้สอดคล้องกับบทบาทภารกิจที่มีในปัจจุบันและ เตรียมพร้อมสำหรับอนาคต ๒๕.๒ พัฒนาทักษะและศักยภาพของกำลังคนภาครัฐ และเตรียมความ พร้อมบุคลากรภาครัฐสู่ประชาคมอาเซียน
๒๖. การปรับโครงสร้างภาษี	๒๖.๑ ปรับโครงสร้างภาษีทั้งระบบให้สนับสนุนการกระจายรายได้ และเพิ่ม ขีดความสามารถในการแข่งขัน
๒๗. การจัดสรรงบประมาณ	๒๗.๑ พัฒนากระบวนการจัดสรรงบประมาณให้สามารถสนับสนุนการ ปฏิบัติงานตามนโยบายรัฐบาล
๒๘. การพัฒนาสินทรัพย์ ราชการที่ไม่ได้ใช้งาน ให้เกิดประโยชน์สูงสุด	๒๘.๑ สสำรวจสินทรัพย์ราชการที่ไม่ได้ใช้งาน ๒๘.๒ บริหารจัดการสินทรัพย์ราชการที่ไม่ได้ใช้งานให้เกิดประโยชน์สูงสุด

๒๙. การแก้ไขปัญหาความ  
มั่นคงจังหวัดชายแดน  
ภาคใต้ และเสริมสร้าง  
ความมั่นคงในอาเซียน

๒๙.๑ ประสานบูรณาการงานรักษาความสงบและส่งเสริมการพัฒนาใน  
พื้นที่ ๓ จังหวัด ชายแดนภาคใต้ภายใต้กรอบนโยบายความมั่นคง  
แห่งชาติ ๒๕๕๕ – ๒๕๕๙

๒๙.๒ การเสริมสร้างความมั่นคงของประชาคมอาเซียน

๓๐. การปฏิรูปการเมือง

๓๐.๑ กระจายอำนาจให้แก่องค์กรปกครองส่วนท้องถิ่น (อปท.)

### ๕) ยุทธศาสตร์การพัฒนาพื้นที่

สรุปกรอบยุทธศาสตร์การพัฒนาภาค สำนักงานคณะกรรมการพัฒนาเศรษฐกิจและสังคม  
แห่งชาติ สาระสำคัญดังนี้

#### ๑) แนวคิดและหลักการ

ยึดแนวคิดการพัฒนาตาม “ปรัชญาของเศรษฐกิจพอเพียง” ให้เกิดการพัฒนาที่สมดุล  
เป็นธรรม และมีภูมิคุ้มกันต่อผลกระทบจากกระแสการเปลี่ยนแปลงทั้งจากภายนอกและภายในประเทศ  
ควบคู่กับแนวคิด “การพัฒนาแบบองค์รวม” ที่ยึดคน ผลประโยชน์ของประชาชน ภูมิสังคม ยุทธศาสตร์  
พระราชทาน (เข้าใจ เข้าถึง และพัฒนา) ยึดหลักการมีส่วนร่วมของทุกภาคภาคีการพัฒนา และหลัก  
ธรรมมาภิบาล เพื่อให้สังคมสมานฉันท์ และอยู่เย็นเป็นสุขร่วมกัน

#### ๒) ยุทธศาสตร์การพัฒนาภาคกลาง

##### ๒.๑ ยุทธศาสตร์การพัฒนา

(๑) พัฒนาลู่เศรษฐกิจหลักของประเทศให้มีการพัฒนาอย่างต่อเนื่อง เพื่อรักษา  
เสถียรภาพการพัฒนาอุตสาหกรรม เกษตร การบริการ การลงทุนให้มีความมั่นคงและเพื่อเพิ่มขีด  
ความสามารถในการแข่งขันของประเทศ เช่น ส่งเสริมการพัฒนาพื้นที่นิคมอุตสาหกรรม ส่งเสริม  
อุตสาหกรรมขนาดกลาง และขนาดย่อม พัฒนาการเกษตร พื้นฟูการบริหารจัดการแหล่งท่องเที่ยว พัฒนา  
ประสิทธิภาพโลจิสติกส์

(๒) พัฒนาศักยภาพคน ครอบครัวยุวมชน และสังคมให้มีคุณภาพ มีธรรมภิบาล  
เพื่อพร้อมรับการเปลี่ยนแปลงเศรษฐกิจโลก ควบคู่กับการยกระดับคุณภาพชีวิตของประชาชนให้ดีขึ้น เช่น  
การส่งเสริมการเรียนการสอนนอกระบบ การอาชีวศึกษา ส่งเสริมการวิจัยและพัฒนา โดยเฉพาะด้าน  
วิทยาศาสตร์และเทคโนโลยี ส่งเสริมบทบาทของครอบครัว ชุมชน และภาคประชาสังคมในการสร้าง  
วัฒนธรรมในการดูแลสุขภาพ

(๓) อนุรักษ์ พื้นฟู และพัฒนาทรัพยากรธรรมชาติ และสิ่งแวดล้อมให้มีความสมดุล  
ต่อระบบนิเวศ เพื่อสนับสนุนการพัฒนาพื้นฐานเศรษฐกิจหลักของประเทศ โดยเร่งแก้ไขปัญหาการกัดเซาะ  
ชายฝั่งทะเล ป้องกันปัญหาสิ่งแวดล้อม พื้นฟูคุณภาพน้ำแม่น้ำเจ้าพระยา ส่งเสริมการมีส่วนร่วมของภาคีการ  
พัฒนา อนุรักษ์และรักษาทรัพยากรธรรมชาติและสิ่งแวดล้อม

(๔) เสริมสร้างศักยภาพการพัฒนาเมือง และพื้นที่ชายแดน ตามแนวเศรษฐกิจกับ  
ประเทศเพื่อนบ้าน ทั้งแนวเหนือ-ใต้ และแนวตะวันออก-ตะวันตก เพื่อเป็นประตูการค้าเชื่อมโยงประเทศเพื่อ  
บ้านและนานาชาติ

(๕) บริหารจัดการพัฒนาพื้นที่เมือง และชนบทอย่างมีส่วนร่วม และเกื้อกูลกัน เพื่อให้มีการจัดระเบียบรูปแบบการพัฒนาเมืองและชุมชนได้สอดคล้องกับการพัฒนาโครงสร้างพื้นฐานและความต้องการของชุมชน

๒.๒ ทิศทางการพัฒนากลุ่มจังหวัด

กลุ่มจังหวัดภาคกลางตอนล่าง ๑ ประกอบด้วย นครปฐม ราชบุรี กาญจนบุรี และสุพรรณบุรี ควรเน้นการพัฒนาการส่งเสริมและสนับสนุนสินค้าเกษตรอุตสาหกรรมด้วยระบบการผลิตที่ปลอดภัยต่อสิ่งแวดล้อม ส่งเสริมการท่องเที่ยวเชิงนิเวศน์ การอนุรักษ์ทรัพยากรธรรมชาติและสิ่งแวดล้อม

**ยุทธศาสตร์การพัฒนากลุ่มจังหวัดภาคกลางตอนล่าง ๑ (นครปฐม กาญจนบุรี ราชบุรี และสุพรรณบุรี) (พ.ศ. ๒๕๕๗ - ๒๕๖๐) วิสัยทัศน์กลุ่มจังหวัด**

“เป็นแหล่งผลิตและแปรรูปสินค้าเกษตรที่ได้มาตรฐาน การค้าผ่านแดน และการท่องเที่ยวเชิงอนุรักษ์”

**พันธกิจ**

๑. ศึกษา ค้นคว้า วิจัย เพื่อนำไปใช้พัฒนาการผลิต การแปรรูป การตลาด และการท่องเที่ยว
๒. พัฒนาโครงสร้างพื้นฐานให้สามารถรองรับการผลิต การแปรรูป และการท่องเที่ยว
๓. จัดทำและพัฒนางบประมาณการผลิตให้มีคุณภาพ และปริมาณเพียงพอต่อการผลิตแปรรูปและการท่องเที่ยว
๔. ผลิต แปรรูปสินค้าการเกษตร และการบริการท่องเที่ยวให้มีคุณภาพและได้มาตรฐานเป็นที่ยอมรับทั้งภายในและต่างประเทศ
๕. แสวงหาตลาดทั้งภายในและต่างประเทศ ตลอดจนเสริมสร้างช่องทางการจัดจำหน่ายที่สามารถเข้าถึงผู้บริโภคได้อย่างทั่วถึง และมีประสิทธิภาพ

**ประเด็นยุทธศาสตร์ เป้าประสงค์ และกลยุทธ์ มีรายละเอียด ดังนี้**

๔ ประเด็นยุทธศาสตร์	๔ เป้าประสงค์	๑๑ กลยุทธ์
๑. การส่งเสริมความปลอดภัยและคุณภาพในการผลิต และส่งออกสินค้าเกษตร และเกษตรอุตสาหกรรมที่ได้มาตรฐาน	๑. ผู้บริโภคทั้งภายในและต่างประเทศบริโภคสินค้าที่ปลอดภัย และได้มาตรฐาน	๑. พัฒนากลไกการเพิ่มผลผลิตให้ได้มาตรฐาน ๒. เสริมสร้างศักยภาพด้านการตลาด และการประชาสัมพันธ์สินค้าการเกษตร ๓. ส่งเสริม สนับสนุนการนำนวัตกรรมมาใช้ในการเพิ่มมูลค่าให้กับสินค้าเกษตร
๒. การเพิ่มศักยภาพการท่องเที่ยวเชิงอนุรักษ์อย่างสร้างสรรค์	๒. เพิ่มรายได้และจำนวนนักท่องเที่ยว	๔. พัฒนาบุคลากรด้านการท่องเที่ยว ๕. พัฒนาศูนย์ข้อมูลสินค้าบริการที่มีคุณภาพ ๖. พัฒนาการตลาดและการประชาสัมพันธ์ ๗. พัฒนาศักยภาพแหล่งท่องเที่ยว
๓. ส่งเสริมการค้าผ่านแดนและพัฒนาเขตเศรษฐกิจพิเศษชายแดน	๓. รายได้จากการค้าผ่านแดนเพิ่มขึ้น	๘. สนับสนุนการพัฒนาเขตเศรษฐกิจพิเศษชายแดน ๙. ส่งเสริมพัฒนาความสัมพันธ์ระหว่างประเทศและการค้าผ่านแดน
๔. การสร้างความเข้มแข็งให้แก่ภาคการเกษตรอย่างยั่งยืน	๔. เกษตรกรมีฐานะทางเศรษฐกิจดีขึ้น	๑๐. สร้างแรงจูงใจในการปรับปรุงพัฒนาการผลิตที่ปลอดภัย ๑๑. ส่งเสริม สนับสนุนในการเข้าถึงแหล่งทุนและโอกาสในการเรียนรู้

๖) ยุทธศาสตร์พัฒนา ...

๖) ยุทธศาสตร์การพัฒนาจังหวัดนครปฐม (ปี พ.ศ. ๒๕๕๘ – ๒๕๖๑)

วิสัยทัศน์จังหวัดนครปฐม

“เป็นแหล่งผลิตสินค้าเกษตร อุตสาหกรรมแปรรูปที่ได้มาตรฐานสากล การท่องเที่ยวปลอดภัย และชีวิตเป็นสุข”

- พันธกิจ**
๑. ยกกระตือรือร้นการผลิตสินค้าการเกษตรและอุตสาหกรรมให้ได้มาตรฐานปลอดภัยและเป็นมิตรกับสิ่งแวดล้อม
  ๒. พัฒนาการค้าการลงทุนและระบบโลจิสติกส์ให้ได้มาตรฐาน
  ๓. ส่งเสริมการท่องเที่ยวเชิงประวัติศาสตร์และวัฒนธรรม
  ๔. การเสริมสร้างความมั่นคงทางเศรษฐกิจ
  ๕. พัฒนาคุณภาพชีวิตของประชาชนและสิ่งแวดล้อมให้มีความสมดุลและยั่งยืน
  ๖. เสริมสร้างความมั่นคงทางสังคม พัฒนาคุณภาพชีวิตของประชาชนอย่างยั่งยืน

๓ ประเด็นยุทธศาสตร์	๔ เป้าประสงค์	๑๓ กลยุทธ์
๑. การพัฒนาการเกษตรและอุตสาหกรรมแปรรูปเพื่อเพิ่มมูลค่า	๑. สินค้าเกษตร เกษตร อุตสาหกรรมและอุตสาหกรรมมีความปลอดภัยและผ่านการรับรองมาตรฐานสากล ๒. ขยายตลาดและเพิ่มมูลค่าสินค้าและบริการ	๑. เพิ่มประสิทธิภาพและศักยภาพการผลิตภาคการเกษตรและอุตสาหกรรมแปรรูปเพื่อเพิ่มมูลค่าสินค้า ๒. เพื่อการจัดการคุณภาพการปฏิบัติทางการเกษตร ๓. การสร้างมูลค่าเพิ่มผลผลิตทางการเกษตรและอุตสาหกรรมแปรรูปตลอดห่วงโซ่การผลิต ๔. การสร้างความมั่นคงในอาชีพและรายได้แก่เกษตรกร
๒. เพิ่มประสิทธิภาพการแข่งขันด้านการท่องเที่ยวเชิงประวัติศาสตร์และวัฒนธรรม	๓. จำนวนนักท่องเที่ยวและรายได้เพิ่มขึ้น	๕. พัฒนาระบบการบริหารจัดการและกลไกการท่องเที่ยว ๖. พัฒนาปัจจัยพื้นฐานด้านการท่องเที่ยว ๗. พัฒนาผลิตภัณฑ์ทางการท่องเที่ยว ๘. พัฒนาศักยภาพบุคลากรด้านการท่องเที่ยว ๙. พัฒนาด้านการตลาดและประชาสัมพันธ์
๓. การเสริมสร้างคุณภาพชีวิตประชาชนอย่างยั่งยืน	๔. เพื่อยกระดับคุณภาพชีวิตของประชาชนและสร้างความมั่นคงทางสังคมอย่างทั่วถึง	๑๐. ปรับปรุงด้านโครงสร้างพื้นฐานเพื่อยกระดับคุณภาพชีวิตของประชาชน ๑๑. เสริมสร้างความปลอดภัยในชีวิตและทรัพย์สินของประชาชน ๑๒. พัฒนาระบบบริการสาธารณสุขขั้นพื้นฐานเชิงรุก ๑๓. สร้างความตระหนักในการอนุรักษ์ ฟื้นฟู และควบคุมการใช้ทรัพยากรธรรมชาติและสิ่งแวดล้อมอย่างคุ้มค่าและเป็นธรรม

### ๓.๑.๓ การพัฒนาตามนโยบายของผู้บริหารท้องถิ่น

ผู้บริหารท้องถิ่นได้แถลงนโยบายในการบริหารงาน ซึ่งเป็นไปตามมาตรา ๕๘/๕ แห่งพระราชบัญญัติสภาตำบลและองค์การบริหารส่วนตำบล พ.ศ. ๒๕๓๗ และแก้ไขเพิ่มเติมฉบับที่ ๕ พ.ศ. ๒๕๔๖ โดยแถลงต่อสภาองค์การบริหารส่วนตำบลบางเตย เมื่อวันที่ ๑๕ พฤศจิกายน ๒๕๕๕

#### ๑) นโยบายด้านการพัฒนาโครงสร้างพื้นฐาน

- พัฒนาเส้นทางคมนาคม และระบบสาธารณูปโภค สาธารณูปการ อย่างทั่วถึง
- จัดหา และพัฒนาแหล่งน้ำเพื่อการอุปโภคบริโภค

#### ๒) นโยบายด้านการพัฒนาคุณภาพชีวิต และการสาธารณสุข

- ส่งเสริม สนับสนุน การพัฒนาด้านสาธารณสุข และอนามัย
- ส่งเสริม สนับสนุน เศรษฐกิจพอเพียง เกษตรทฤษฎีใหม่ และการพัฒนารายได้
- พัฒนาด้านทรัพยากรธรรมชาติ และสิ่งแวดล้อม

#### ๓) นโยบายด้านการพัฒนาความปลอดภัย และความเข้มแข็งชุมชน

- ส่งเสริม สนับสนุน งานบรรเทาสาธารณภัย ให้มีประสิทธิภาพ
- สนับสนุนให้มีการเฝ้าระวัง และแก้ไขปัญหาสาธารณภัยอย่างต่อเนื่อง
- ส่งเสริม สนับสนุน องค์กรชุมชน และพัฒนาความมั่นคงในการดำเนินชีวิต

#### ๔) นโยบายด้านการศึกษา ศาสนา และวัฒนธรรม

- ส่งเสริม สนับสนุน การจัดการศึกษา และการเรียนรู้ภาคประชาชน
- อนุรักษ์ ฟื้นฟู ส่งเสริม สนับสนุน ด้านศิลปะ วัฒนธรรม จารีตประเพณี

#### ๕) นโยบายด้านการบริหารจัดการ และการบริการที่ดี

- ส่งเสริมและสนับสนุนการบริหารงานทั่วไป และการมีส่วนร่วมของประชาชน
- การพัฒนาบุคลากร ทรัพยากร และบริหารจัดการในการปฏิบัติราชการ

ผู้บริหารท้องถิ่น ได้ชี้แจงถึงที่มาของนโยบายการบริหารองค์การบริหารส่วนตำบลบางเตย เกิดขึ้นจากการสำรวจข้อมูลความเป็นจริง รวมทั้งปัจจัยและสภาพแวดล้อมภายนอก เพื่อการวางแผนในการพัฒนาองค์การบริหารส่วนตำบลบางเตยให้บังเกิดภาพในอนาคตอันพึงประสงค์ของประชาชนในตำบล ทั้งนี้ต้องคำนึงถึงการมีส่วนร่วมของประชาชน ผู้นำชุมชน และภาคีเครือข่ายการพัฒนาทุกภาคส่วน โดยมีจุดมุ่งหมายที่สูงสุดคือประชาชนได้รับประโยชน์สูงสุดจากการพัฒนาและการบริหารจัดการ

### ๓.๒ ปัจจัยและสถานการณ์การเปลี่ยนแปลงที่มีผลต่อการพัฒนา

#### ๓.๒.๑ ผลการวิเคราะห์ปัญหาและความต้องการของประชาชนในท้องถิ่น

##### ๑) ขอบข่ายและปริมาณของปัญหา

สภาพโดยทั่วไปเป็นพื้นที่กึ่งเมืองกึ่งชนบท มีหลายกลุ่มและหลายอาชีพ การอพยพมาอยู่ การเพิ่มของประชากรมีมาก ปัญหาและความต้องการของประชาชน มีดังนี้

- การเพิ่มหรือขยายเส้นทางคมนาคมไม่เพียงพอต่อความต้องการ เนื่องจากพื้นที่ส่วนใหญ่เป็นของส่วนบุคคลและไม่ได้ได้รับความร่วมมือในการยกให้เป็นพื้นที่สาธารณะ

- การขยายเขตไฟฟ้าสาธารณะไม่เพียงพอ
- การดูแลและลำคลองและทางระบายน้ำทำได้เพียงเก็บวัชพืชและสิ่งกีดขวางทางน้ำ การขุดลอกไม่ได้รับความร่วมมือจากเจ้าของพื้นที่เนื่องจากเกิดความเสียหายต่อพืชผลและทรัพย์สิน
- ปัญหาด้านเศรษฐกิจ การรวมกลุ่มในการประกอบอาชีพมีน้อยเนื่องจากมีประชาชนส่วนใหญ่มียาชีพหลักอยู่แล้ว ส่วนที่เหลือไม่สามารถรวมกลุ่มได้เนื่องจากอพยพมาจากต่างพื้นที่
- ปัญหาด้านสาธารณสุขและอนามัย เกิดการแพร่ระบาดของยาเสพติดเพิ่มขึ้น
- การเข้ารับบริการด้านสุขภาพของผู้สูงอายุ เด็ก สตรี และคนพิการไม่ทั่วถึง
- การแพร่ระบาดและการป้องกันโรคใช้เลือดออก โรคพิษสุนัขบ้า ยังไม่หมดจากพื้นที่
- ปริมาณขยะที่เพิ่มมากขึ้น จากการเปลี่ยนจากชุมชนชนบทเป็นชุมชนเมือง

๒) พื้นที่เป้าหมาย พื้นที่ในความรับผิดชอบขององค์การบริหารส่วนตำบลบางเตย

๓) กลุ่มเป้าหมาย ประชาชนในพื้นที่ที่อาศัยอยู่เดิม และประชากรแฝงที่อพยพเข้ามาในพื้นที่

๔) การคาดการณ์แนวโน้มในอนาคต

- ด้านสาธารณูปโภคพื้นฐานส่วนใหญ่ได้รับการพัฒนาปรับปรุง สามารถเอื้ออำนวยประโยชน์ให้แก่ประชาชนได้อย่างเพียงพอ มีการติดตั้งระบบไฟฟ้าสาธารณะและไฟฟ้าส่องสว่างเพิ่มเติม การขุดลอกแหล่งน้ำให้มีประสิทธิภาพเพิ่มขึ้นเกิดผลกระทบและความเสียหายน้อยที่สุด

- ด้านสังคม มีการจัดกิจกรรมส่งเสริมด้านกีฬาและก่อสร้างลานกีฬา เพื่อให้ประชาชนและเยาวชนในพื้นที่ได้ใช้เป็นสถานที่ออกกำลังกาย เล่นกีฬา รวมทั้งการช่วยเหลือสวัสดิการแก่ผู้ยากไร้ คนชรา และผู้พิการให้สามารถดำรงชีพได้อย่างเหมาะสม พร้อมทั้งการควบคุมปัญหาด้านมลพิษและมลภาวะจากความเจริญของสังคมที่เพิ่มมากขึ้น

- ด้านเศรษฐกิจ ส่งเสริมสนับสนุนการจัดตั้งกลุ่มอาชีพมากขึ้นและเกิดความทั่วถึง เพื่อให้มีรายได้เสริมในภาวะเศรษฐกิจตกต่ำ รวมถึงการช่วยเหลือด้านความรู้เกี่ยวกับเทคโนโลยีการผลิตใหม่ๆ และจัดหาตลาด

- ด้านการเมืองการบริหาร สร้างเสริมการมีส่วนร่วมของประชาชนมากขึ้นเพื่อให้เกิดความเข้มแข็งมีศักยภาพในการบริหารจัดการ และจัดกิจกรรมต่างๆ ภายในพื้นที่อย่างเป็นระบบต่อเนื่อง ส่งเสริมประชาคมหมู่บ้านและประชาคมตำบลให้มีระบบและเกิดประสิทธิภาพมากยิ่งขึ้น

๓.๒.๒ ผลการวิเคราะห์ผังเมืองรวมหรือผังเมืองเฉพาะเพื่อการกำหนดแนวทางการพัฒนาทางกายภาพในมิติพื้นที่

องค์การบริหารส่วนตำบลบางเตยอยู่ในผังเมืองรวมในท้องถิ่นจังหวัดนครปฐม ตามกฎกระทรวงให้ใช้บังคับผังเมืองรวมจังหวัดนครปฐม พ.ศ. ๒๕๕๖ ราชกิจจานุเบกษา ๑๗ กรกฎาคม ๒๕๕๖ การใช้ประโยชน์ที่ดินตามแผนผังกำหนดการใช้ประโยชน์ที่ดิน อบต.บางเตย ถูกจำแนกประเภทเป็นที่ดินหมายเลข ๑.๑ ถึงหมายเลข ๑.๑๘ ที่กำหนดไว้เป็นสีชมพู ให้เป็นที่ดินประเภทชุมชน ตามรายละเอียดดังนี้

ข้อ ๘ ที่ดินประเภทชุมชน ให้ใช้ประโยชน์ที่ดินเพื่อกิจการใด ๆ นอกจากกิจการตามที่กำหนด ดังต่อไปนี้

(๑) โรงงานทุกจำพวกตามกฎหมายว่าด้วยโรงงาน เว้นแต่โรงงานตามประเภท ชนิด และจำพวกที่กำหนดให้ดำเนินการได้ตามบัญชีท้ายกฎกระทรวงนี้ และโรงงานบำบัดน้ำเสียรวมของชุมชน



(๒) คลังน้ำมันเชื้อเพลิงและสถานที่ที่ใช้ในการเก็บรักษาน้ำมันเชื้อเพลิง ที่ไม่ใช่ก๊าซปิโตรเลียมเหลวและก๊าซธรรมชาติ เพื่อจำหน่ายที่ต้องขออนุญาตตามกฎหมายว่าด้วยการควบคุมน้ำมันเชื้อเพลิง เว้นแต่เป็นสถานีบริการน้ำมันเชื้อเพลิง

(๓) สถานที่บรรจุก๊าซ สถานที่เก็บก๊าซ และห้องบรรจุก๊าซ สำหรับก๊าซปิโตรเลียมเหลว ตามกฎหมายว่าด้วยการควบคุมน้ำมันเชื้อเพลิง แต่ไม่หมายความรวมถึงสถานีบริการ ร้านจำหน่ายก๊าซสถานที่ใช้ก๊าซ และสถานที่จำหน่ายอาหารที่ใช้ก๊าซ

(๔) เลี้ยงม้า โค กระบือ สุกร แพะ แกะ ห่าน เป็ด ไก่ ฝูง จระเข้ หรือสัตว์ป่าตามกฎหมายว่าด้วยการสงวนและคุ้มครองสัตว์ป่า เพื่อการค้า

(๕) จัดสรรที่ดินเพื่อประกอบอุตสาหกรรม

(๖) โรงฆ่าสัตว์

(๗) ไซโลเก็บผลิตผลทางการเกษตร

(๘) กำจัดมูลฝอย

ที่ดินประเภทนี้ในเขตปฏิรูปที่ดิน ให้ใช้ประโยชน์ที่ดินเพื่อเกษตรกรรมตามกฎหมายว่าด้วยการปฏิรูปที่ดินเพื่อเกษตรกรรม

๓.๒.๓ ผลการวิเคราะห์ศักยภาพเพื่อประเมินสถานภาพการพัฒนาในปัจจุบันและอนาคต เทคนิค SWOT Analysis (จุดแข็ง จุดอ่อน โอกาส และอุปสรรค) ขององค์การบริหารส่วนตำบลบางเตย เป็นการประเมินทั้งปัจจัยภายในและปัจจัยภายนอก ได้ใช้เทคนิคการวิเคราะห์แบบ SWOT Analysis ซึ่งเป็นเทคนิคการวิเคราะห์ถึงจุดแข็ง (Strength : S) และจุดอ่อน (Weakness : W) ซึ่งเป็นปัจจัยภายในและเป็นสภาวะแวดล้อมภายในขององค์การบริหารส่วนตำบลบางเตย เพื่อให้ทราบว่าองค์กรมีปัจจัยภายในที่มีศักยภาพสามารถแข่งขันได้ หรือยังขาดประสิทธิภาพคือมีจุดอ่อนที่ต้องปรับปรุงแก้ไข และวิเคราะห์ปัจจัยภายนอกที่ส่งผลกระทบต่อการพัฒนาองค์กร คือการวิเคราะห์โอกาส (Opportunity : O) ที่มีผลในเชิงสนับสนุนการพัฒนา และอุปสรรค (Threat : T) ที่เป็นภัยคุกคามต่อการพัฒนาองค์กร เมื่อวิเคราะห์แล้วจะได้ทราบว่าองค์การบริหารส่วนตำบลบางเตย สามารถที่จะพัฒนาต่อไปได้หรือไม่ โดยการจับคู่จุดแข็งและโอกาส และจุดอ่อนกับอุปสรรค หากองค์กรมีจุดแข็งและโอกาสมากกว่าจุดอ่อนและอุปสรรค ย่อมแสดงให้เห็นว่าองค์กรมีขีดความสามารถที่จะพัฒนาต่อไปได้ สามารถทำงานในเชิงรุกเพื่อให้บังเกิดผลในการพัฒนาอย่างเป็นรูปธรรมได้ หรือเมื่อวิเคราะห์แล้วองค์กรมีจุดอ่อนและอุปสรรคมากกว่า แสดงให้เห็นว่าองค์กรจะต้องมีการปรับเปลี่ยนการทำงานในเชิงตั้งรับ โดยอาจจะต้องเป็นการปรับสภาพแวดล้อมภายในองค์กรก่อน เนื่องจากสามารถทำได้ง่ายกว่าการปรับสภาพแวดล้อมภายนอกที่เป็นอุปสรรค

จากเทคนิคการวิเคราะห์แบบ SWOT Analysis ซึ่งได้นำมาใช้ในการวิเคราะห์ศักยภาพขององค์การบริหารส่วนตำบลบางเตย โดยทำการรวบรวมข้อมูลต่างๆ จากบริบทของหน่วยงานรวมทั้งข้อมูลภายนอกที่มีผลกระทบโดยตรง สามารถวิเคราะห์ศักยภาพขององค์การบริหารส่วนตำบลบางเตย ได้ดังนี้

### จุดแข็ง (Strength : S)

๑. เป็นองค์กรปกครองส่วนท้องถิ่นที่มีลักษณะชุมชนแบบกึ่งเมืองกึ่งเกษตร ทำให้มีความหลากหลายในการประกอบอาชีพและการดำรงชีวิต
๒. เป็นพื้นที่ที่ดินมีความอุดมสมบูรณ์เหมาะสำหรับทำการเกษตร
๓. มีแหล่งน้ำตามธรรมชาติที่สามารถใช้น้ำเพื่อการเกษตรได้ตลอดทุกฤดูกาล
๔. อยู่ใกล้แหล่งท่องเที่ยวที่สำคัญ
๕. การคมนาคมมีความสะดวก และหลากหลายทางเลือกสามารถเดินทางไปยังกรุงเทพมหานคร และจังหวัดอื่นๆ ได้โดยสะดวก รวดเร็ว
๖. มีการถือครองที่ดินเป็นของตนเองเป็นส่วนใหญ่ และมีเอกสารสิทธิในที่ดิน
๗. ประชาชนโดยเฉลี่ยมีรายได้เพียงพอต่อการดำรงชีพ
๘. ประชาชนมีความรักสามัคคี และมีส่วนร่วมในการพัฒนา
๙. มีรายได้อยู่ในเกณฑ์สูง ทั้งรายได้จัดเก็บเองและรายได้ที่ได้รับการจัดสรร สามารถนำไปใช้ในการบริหารจัดการและการพัฒนาได้เต็มที่

### จุดอ่อน (Weakness : W)

๑. เป็นพื้นที่ลุ่มต่ำประสบปัญหาอุทกภัยเป็นประจำทุกปี โดยเฉพาะปี พ.ศ. ๒๕๕๔ ที่ผ่านมาประสบปัญหาอุทกภัยครั้งร้ายแรง
๒. ระบบการวางผังเมืองและการบังคับใช้ผังเมืองยังไม่มีประสิทธิภาพ การจัดแบ่งพื้นที่ยังไม่เป็นระบบ
๓. การอนุรักษ์และรักษาทรัพยากรธรรมชาติและสิ่งแวดล้อม ยังขาดความตระหนักและความร่วมมือจากประชาชน โดยเฉพาะการดูแลรักษาแม่น้ำลำคลองและการกำจัดขยะอย่างถูกวิธี
๔. มีปัญหาอาชญากรรม ปัญหายาเสพติดและปัญหาแรงงานผิดกฎหมาย
๕. มีการโอน (ย้าย) ของข้าราชการอยู่ตลอดเวลา ทำให้การปฏิบัติงานขาดความต่อเนื่อง

### โอกาส (Opportunity : O)

๑. มีนักท่องเที่ยวเดินทางผ่านเข้าออกเป็นจำนวนมาก สามารถเพิ่มรายได้ให้แก่ประชาชน
๒. นโยบายรัฐบาลที่มุ่งเน้นการพัฒนาด้านเศรษฐกิจ การค้าและการเป็นครัวของโลก เอื้อต่อการประกอบอาชีพและการประกอบธุรกิจ
๓. มีสถานประกอบการ ห้างสรรพสินค้าขนาดใหญ่ เข้ามาดำเนินการในพื้นที่
๔. การเข้าสู่ประชาคมอาเซียนเปิดโอกาสในการแข่งขันเพิ่มขึ้น

### อุปสรรค (Threat : T)

๑. การบริหารจัดการน้ำของหน่วยงานต่างๆ ที่เกี่ยวข้องยังขาดความเป็นเอกภาพและขาดประสิทธิภาพ ทำให้ประสบปัญหาอุทกภัยบ่อยครั้ง
๒. ตั้งอยู่ในจังหวัดที่เป็นทางผ่านไปยังจังหวัดอื่นๆ ทำให้จำนวนนักท่องเที่ยวที่มาพักค้างมีจำนวนเฉลี่ยต่อปีไม่สูงเท่าที่ควร

๓. ยังขาดความร่วมมือและการบูรณาการการทำงานระหว่างองค์กรปกครองส่วนท้องถิ่น และภาคส่วนราชการที่เกี่ยวข้อง

๔. ระบบโทรศัพทบางส่วนยังเป็นระบบทางไกล ทำให้การติดต่อสื่อสารมีค่าใช้จ่ายสูง

๕. ระบบสาธารณูปโภค เช่น ไฟฟ้า ประปา ยังไม่ครอบคลุมทั่วถึง

จากการวิเคราะห์ความเป็นไปได้ด้วยเทคนิคการวิเคราะห์แบบ SWOT Analysis และการวิเคราะห์ Swot Matrix คือการจับคู่ของปัจจัยภายนอกและปัจจัยภายในเพื่อนำไปสู่การกำหนดวิสัยทัศน์ ยุทธศาสตร์การพัฒนา และแนวทางการพัฒนา พบว่าองค์การบริหารส่วนตำบลบางเตยมีความพร้อมที่จะพัฒนาได้ต่อไป คือมีปัจจัยทางบวกมากกว่าปัจจัยทางลบ แต่ต้องมีการแก้ไขจุดอ่อนบางประการที่สามารถแก้ไขได้ เพื่อให้มีปัจจัยที่เอื้อต่อการพัฒนาเพิ่มขึ้นต่อไป

### **วิสัยทัศน์ (Vision) และ พันธกิจ (Mission) การพัฒนาท้องถิ่น**

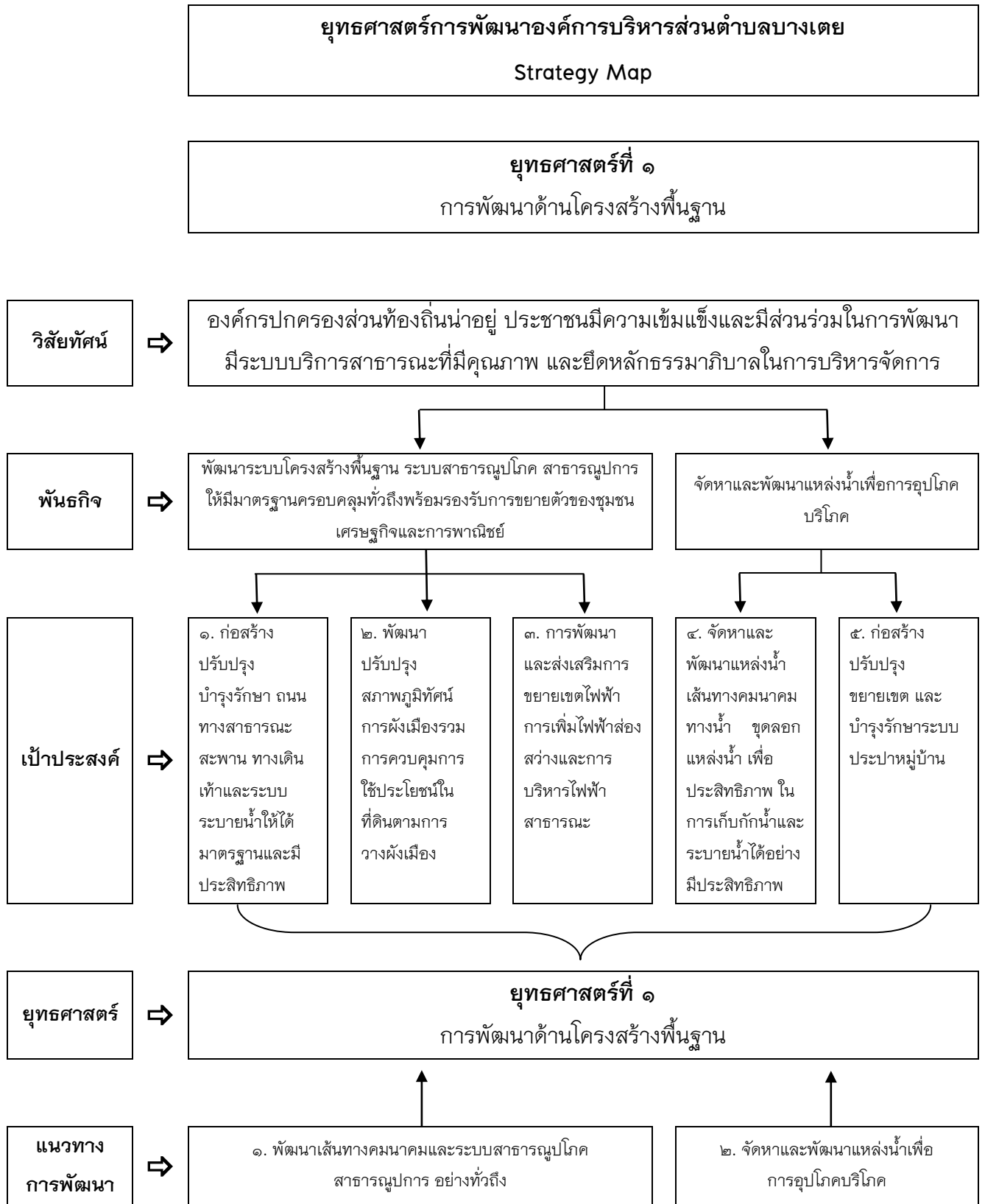
**วิสัยทัศน์ (Vision)** องค์การบริหารส่วนตำบลบางเตย “องค์กรปกครองส่วนท้องถิ่นนำอยู่ ประชาชนมีความเข้มแข็งและมีส่วนร่วมในการพัฒนา มีระบบบริการสาธารณะที่มีคุณภาพ และยึดหลักธรรมาภิบาลในการบริหารจัดการ”

#### **พันธกิจหรือภารกิจหลักเพื่อการพัฒนา (Mission)**

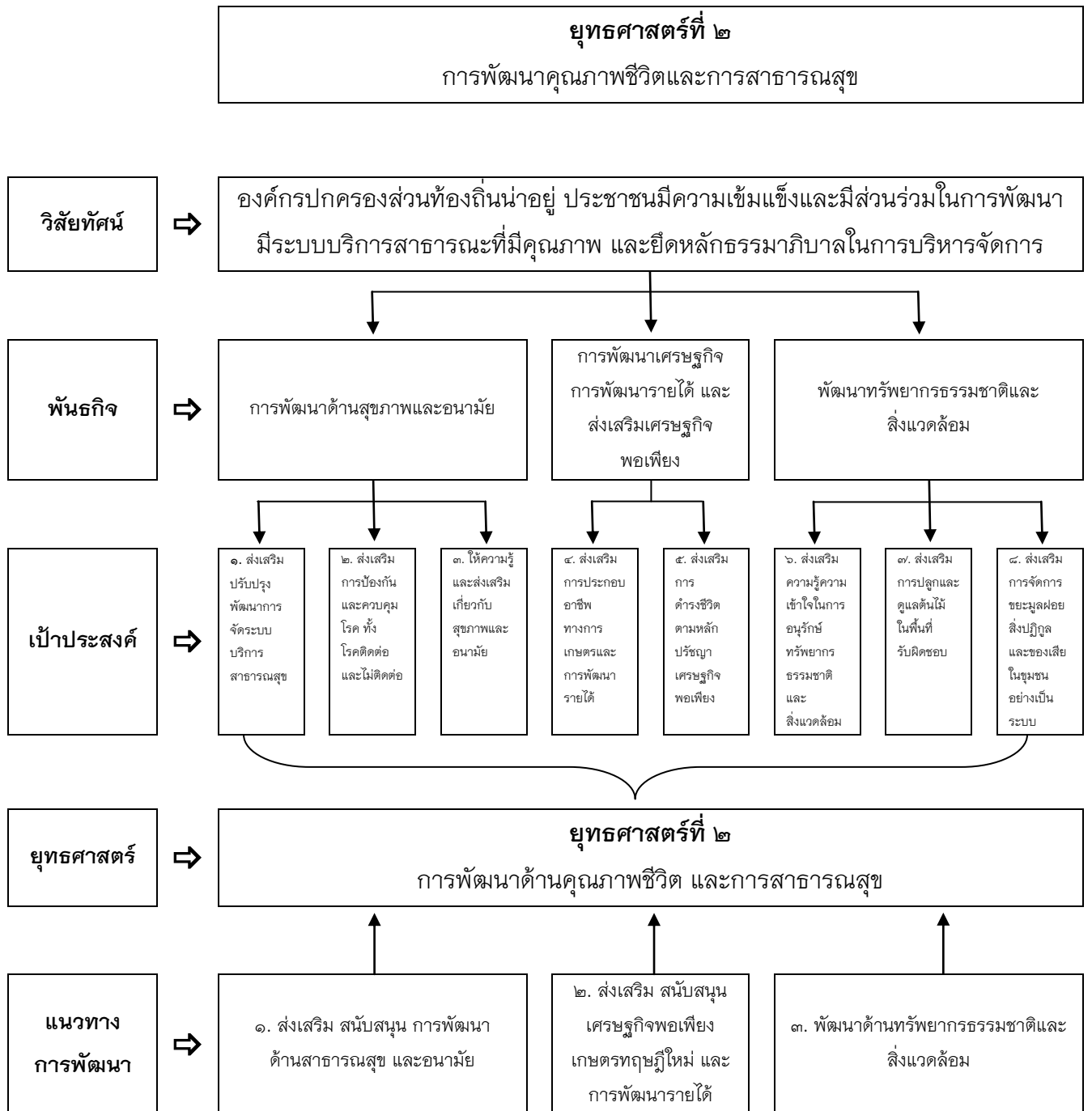
๑. พัฒนาระบบโครงสร้างพื้นฐาน (Infra Structure) ระบบสาธารณูปโภค สาธารณูปการ ให้มีมาตรฐาน ครอบคลุมทั่วถึงพร้อมรองรับการขยายตัวของชุมชน เศรษฐกิจและการพาณิชย์
๒. จัดหาและพัฒนาแหล่งน้ำเพื่อการอุปโภคบริโภค
๓. การพัฒนาด้านสุขภาพและอนามัย
๔. การพัฒนาเศรษฐกิจ การพัฒนารายได้ และส่งเสริมเศรษฐกิจพอเพียง
๕. พัฒนาทรัพยากรธรรมชาติและสิ่งแวดล้อม
๖. พัฒนางานป้องกันและบรรเทาสาธารณภัยให้มีประสิทธิภาพ
๗. ป้องกันและแก้ไขปัญหาเสพติดอย่างต่อเนื่อง
๘. พัฒนาศักยภาพขององค์กรชุมชนและพัฒนาความมั่นคงในการดำรงชีวิต
๙. ส่งเสริมและพัฒนาด้านการศึกษา ศาสนา ศิลปวัฒนธรรม ภูมิปัญญาท้องถิ่น และค่านิยมที่ดีงาม
๑๐. ส่งเสริมการบริหารจัดการที่ดีตามหลักธรรมาภิบาล (Good Governance) และความรับผิดชอบต่อสังคม

~ ७८ ~

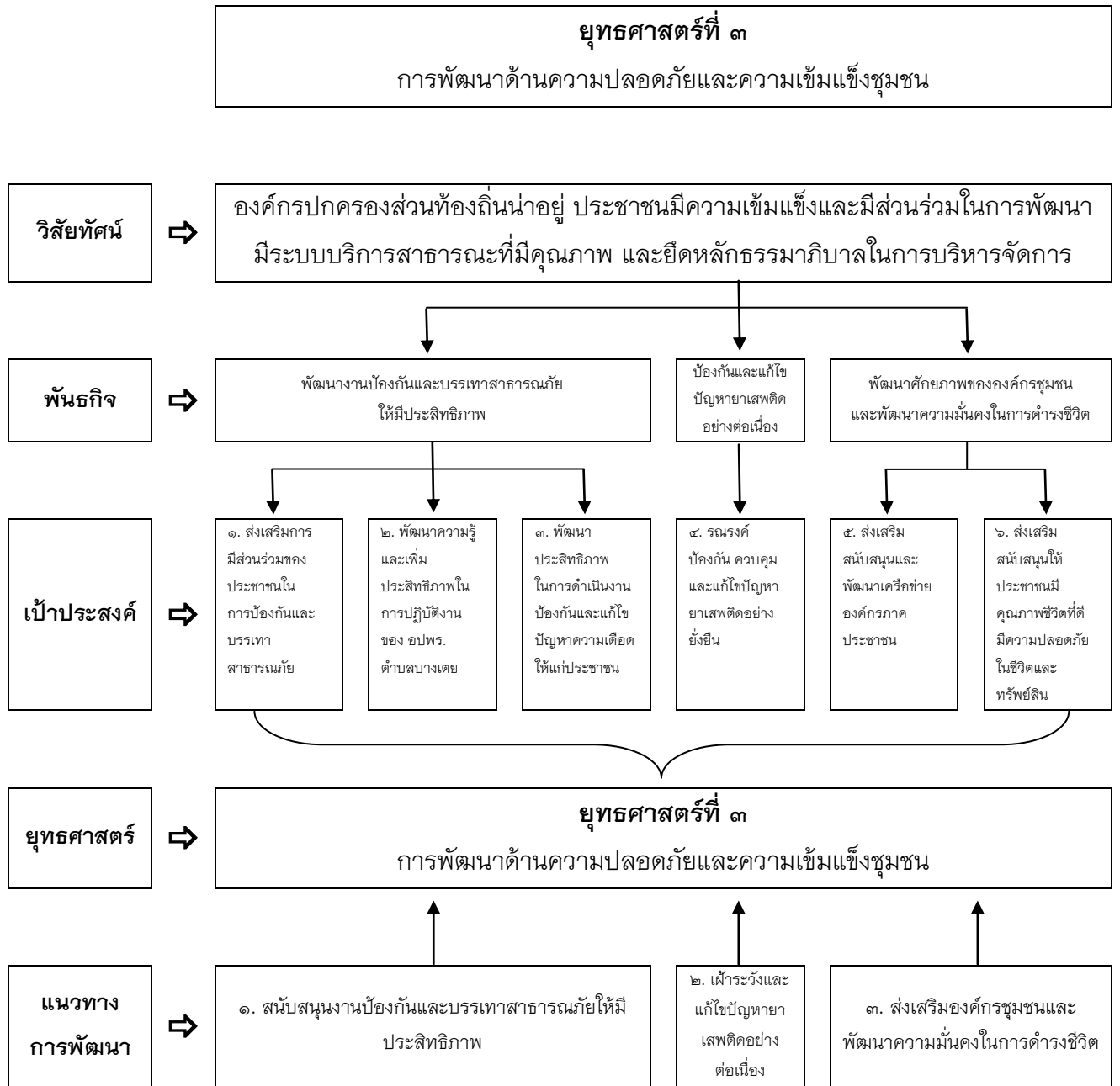
๓.๔ แผนที่ยุทธศาสตร์



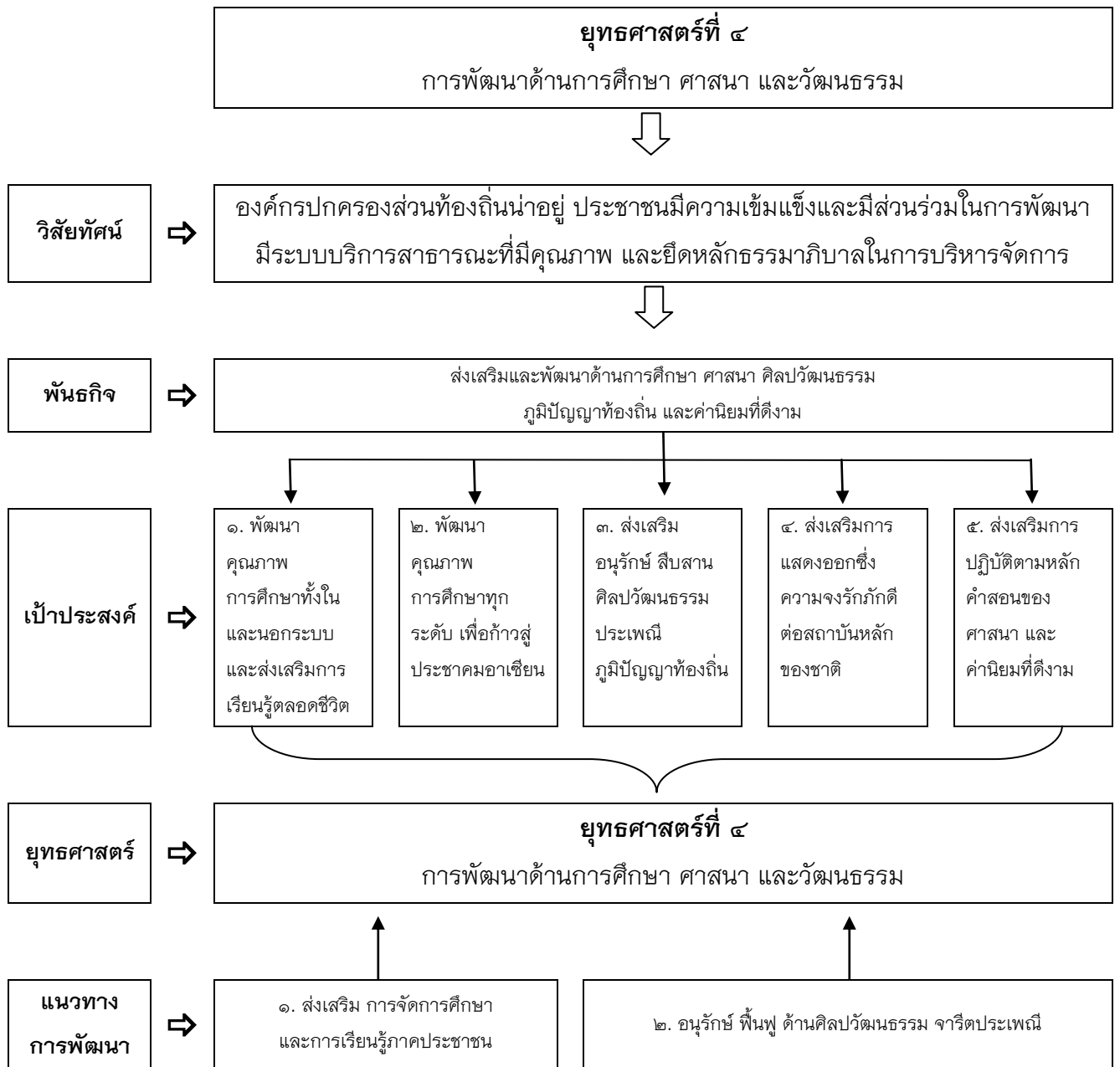
๓.๔ แผนที่ยุทธศาสตร์ (ต่อ)



๓.๔ แผนที่ยุทธศาสตร์ (ต่อ)

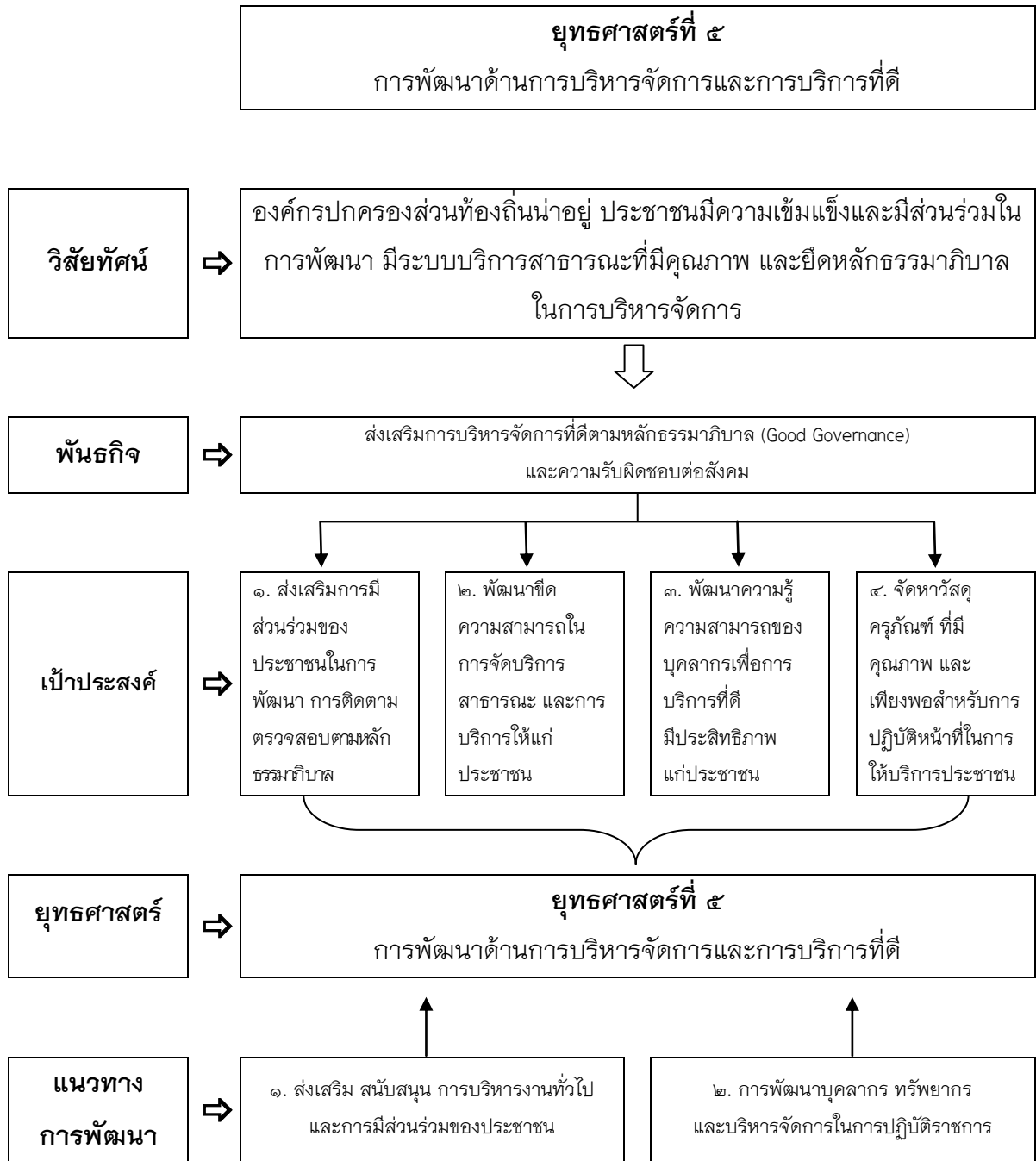


๓.๔ แผนที่ยุทธศาสตร์ (ต่อ)





๓.๔ แผนที่ยุทธศาสตร์ (ต่อ)



## บทที่ ๔ รายละเอียดแผนยุทธศาสตร์การพัฒนา

องค์การบริหารส่วนตำบลบางเตย อำเภอสามพราน จังหวัดนครปฐม ได้กำหนดประเด็นยุทธศาสตร์ไว้ ๕ ยุทธศาสตร์ ประกอบด้วย

๑. ยุทธศาสตร์การพัฒนาที่ ๑ การพัฒนาด้านโครงสร้างพื้นฐาน
  - พันธกิจที่ ๑ พัฒนาระบบโครงสร้างพื้นฐาน ระบบสาธารณสุขปโภค สาธารณูปการ ให้มีมาตรฐานครอบคลุมทั่วถึงพร้อมรองรับการขยายตัวของชุมชนเศรษฐกิจและการพาณิชย์
  - พันธกิจที่ ๒ จัดหาและพัฒนาแหล่งน้ำเพื่อการอุปโภค บริโภค
  - เป้าประสงค์ ๑ ก่อสร้าง ปรับปรุง บำรุงรักษา ถนน ทางสาธารณะ สะพาน ทางเดินเท้า และระบบระบายน้ำให้ได้มาตรฐานและมีประสิทธิภาพ
  - เป้าประสงค์ ๒ พัฒนา ปรับปรุง ภูมิทัศน์ การผังเมืองรวม การควบคุมการใช้ประโยชน์ที่ดินตามการวางผังเมือง
  - เป้าประสงค์ ๓ การพัฒนาและส่งเสริมการขยายเขตไฟฟ้า การเพิ่มไฟฟ้าส่องสว่าง และการบริหารไฟฟ้าสาธารณะ
  - เป้าประสงค์ ๔ จัดหาและพัฒนาแหล่งน้ำ เส้นทางคมนาคมทางน้ำ เพื่อประสิทธิภาพในการเก็บกักน้ำและระบายน้ำได้อย่างมีประสิทธิภาพ
  - เป้าประสงค์ ๕ ก่อสร้าง ปรับปรุง ขยายเขต และรักษาระบบประปาหมู่บ้าน
๒. ยุทธศาสตร์การพัฒนาที่ ๒ การพัฒนาคุณภาพชีวิตและการสาธารณสุข
  - พันธกิจที่ ๑ การพัฒนาด้านสุขภาพและอนามัย
  - พันธกิจที่ ๒ การพัฒนาด้านเศรษฐกิจ การพัฒนารายได้ และส่งเสริมเศรษฐกิจพอเพียง
  - พันธกิจที่ ๓ พัฒนาศูนย์พักพิงการธรรมชาติและสิ่งแวดล้อม
  - เป้าประสงค์ ๑ ส่งเสริม ปรับปรุง พัฒนาการจัดระบบบริการสาธารณสุข
  - เป้าประสงค์ ๒ ส่งเสริม การป้องกันและควบคุมโรค ทั้งโรคติดต่อและไม่ติดต่อ
  - เป้าประสงค์ ๓ ให้ความรู้และส่งเสริมเกี่ยวกับสุขภาพและอนามัย
  - เป้าประสงค์ ๔ ส่งเสริมการประกอบอาชีพทางการเกษตรและการพัฒนารายได้
  - เป้าประสงค์ ๕ ส่งเสริมการดำรงชีวิตตามหลักปรัชญาเศรษฐกิจพอเพียง
  - เป้าประสงค์ ๖ ส่งเสริมความรู้ความเข้าใจในการอนุรักษ์ทรัพยากรธรรมชาติและสิ่งแวดล้อม
  - เป้าประสงค์ ๗ ส่งเสริมการปลูกและดูแลต้นไม้ในพื้นที่รับผิดชอบ
  - เป้าประสงค์ ๘ ส่งเสริมการจัดการขยะมูลฝอย สิ่งปฏิกูล และของเสียในชุมชนอย่างเป็นระบบ
๓. ยุทธศาสตร์การพัฒนาที่ ๓ การพัฒนาด้านความปลอดภัยและความเข้มแข็งชุมชน
  - พันธกิจที่ ๑ พัฒนางานป้องกันและบรรเทาสาธารณภัยให้มีประสิทธิภาพ
  - พันธกิจที่ ๒ ป้องกันและแก้ไขปัญหาเสพติดอย่างต่อเนื่อง
  - พันธกิจที่ ๓ พัฒนาศักยภาพขององค์กรชุมชนและพัฒนาความมั่นคงในการดำรงชีวิต

เป้าประสงค์ ๑ ส่งเสริมการมีส่วนร่วมของประชาชนในการป้องกันและบรรเทาสาธารณภัย  
เป้าประสงค์ ๒ พัฒนาความรู้และเพิ่มประสิทธิภาพในการปฏิบัติงานของ อปพร. ตำบลบางเตย  
เป้าประสงค์ ๓ พัฒนาประสิทธิภาพในการดำเนินงานป้องกันและแก้ไขปัญหาคความ  
เดือดร้อนของประชาชน

เป้าประสงค์ ๔ รณรงค์ป้องกัน ควบคุมและแก้ไขปัญหายาเสพติดอย่างยั่งยืน

เป้าประสงค์ ๕ ส่งเสริม สนับสนุนและพัฒนาเครือข่ายองค์กรภาคประชาชน

เป้าประสงค์ ๖ ส่งเสริม สนับสนุน ให้ประชาชนมีคุณภาพชีวิตที่ดีมีความปลอดภัยใน  
ชีวิตและทรัพย์สิน

๔. ยุทธศาสตร์การพัฒนากที่ ๔ การพัฒนาด้านการศึกษา ศาสนา และวัฒนธรรม

พันธกิจ ส่งเสริมและพัฒนาด้านการศึกษา ศาสนา ศิลปวัฒนธรรม ภูมิปัญญาท้องถิ่น  
และค่านิยมที่ดีงาม

เป้าประสงค์ ๑ พัฒนาคคุณภาพการศึกษาทั้งในและนอกระบบ และส่งเสริมการเรียนรู้ตลอดชีวิต

เป้าประสงค์ ๒ พัฒนาคคุณภาพการศึกษาทุกระดับ เพื่อก้าวสู่ประชาคมอาเซียน

เป้าประสงค์ ๓ ส่งเสริม อนุรักษ์ สืบสาน ศิลปวัฒนธรรม ประเพณี ภูมิปัญญาท้องถิ่น

เป้าประสงค์ ๔ ส่งเสริมการแสดงออกซึ่งความจงรักภักดีต่อสถาบันหลักของชาติ

เป้าประสงค์ ๕ ส่งเสริมการปฏิบัติตามหลักคำสอนศาสนา และค่านิยมที่ดีงาม

๕. ยุทธศาสตร์การพัฒนากที่ ๕ การพัฒนาด้านการบริหารจัดการและการบริการที่ดี

พันธกิจ ส่งเสริมการบริหารจัดการที่ตามหลักธรรมาภิบาล (Good Governance) และ  
ความรับผิดชอบต่อสังคม

เป้าประสงค์ ๑ ส่งเสริมการมีส่วนร่วมของประชาชนในการพัฒนา การติดตาม  
ตรวจสอบตามหลักธรรมาภิบาล

เป้าประสงค์ ๒ พัฒนาขีดความสามารถในการจัดบริการสาธารณะ และการบริการ  
ให้แก่ประชาชน

เป้าประสงค์ ๓ พัฒนาความรู้ ความสามารถของบุคลากรเพื่อการบริการที่ดีมี  
ประสิทธิภาพแก่ประชาชน

เป้าประสงค์ ๔ จัดหาวัสดุ ครุภัณฑ์ ที่มีคุณภาพและเพียงพอสำหรับการปฏิบัติหน้าที่ใน  
การให้บริการประชาชน

ทั้งนี้ ได้กำหนดพันธกิจที่สอดคล้องกับวิสัยทัศน์ กำหนดเป้าประสงค์ในการพัฒนาตามพันธกิจ  
พร้อมตัวชี้วัดเป้าประสงค์ไว้ พร้อมกับรายละเอียดของกลยุทธ์หรือแนวทางการพัฒนาพร้อมตัวชี้วัด ดังนี้

ประเด็นยุทธศาสตร์

ยุทธศาสตร์ (Strategy)

ยุทธศาสตร์ที่ ๑ การพัฒนาด้านโครงสร้างพื้นฐาน

ยุทธศาสตร์	พันธกิจ	เป้าประสงค์	ตัวชี้วัดเป้าประสงค์
ยุทธศาสตร์ที่ ๑ การพัฒนาด้านโครงสร้างพื้นฐาน	๑. พัฒนาระบบโครงสร้างพื้นฐานระบบสาธารณูปโภค สาธารณูปการให้มีมาตรฐานครอบคลุมทั่วถึงพร้อมรองรับการขยายตัวของชุมชนเศรษฐกิจและการพาณิชย์  ๒. จัดหาและพัฒนาแหล่งน้ำเพื่อการอุปโภค บริโภค	๑. ก่อสร้าง ปรับปรุง บำรุงรักษา ถนน ทางสาธารณะ สะพาน ทางเดินเท้า และระบบระบายน้ำให้ได้มาตรฐานและมีประสิทธิภาพ ๒. พัฒนา ปรับปรุง สภาพภูมิทัศน์ การผังเมืองรวม การควบคุมการใช้ประโยชน์ในที่ดินตามการวางผังเมือง ๓. การพัฒนาและส่งเสริมการขยายเขตไฟฟ้า การเพิ่มไฟฟ้าส่องสว่างและการบริหารไฟฟ้าสาธารณะ ๔. จัดหาและพัฒนาแหล่งน้ำเส้นทางคมนาคมทางน้ำ ขุดลอกแหล่งน้ำ เพื่อประสิทธิภาพในการเก็บกักน้ำและระบายน้ำได้อย่างมีประสิทธิภาพ ๕. ก่อสร้าง ปรับปรุง ขยายเขต บำรุงรักษาระบบประปาหมู่บ้าน	๑. จำนวนโครงการด้านโครงสร้างพื้นฐานที่ได้รับการพัฒนา ๒. จำนวนโครงการด้านสภาพภูมิทัศน์ และผังเมืองรวมที่ได้รับการพัฒนา ๓. จำนวนโครงการด้านการขยายเขตไฟฟ้าและไฟฟ้าสาธารณะที่ได้รับการพัฒนา ๔. จำนวนโครงการด้านแหล่งน้ำและเส้นทางคมนาคมทางน้ำที่ได้รับการพัฒนา ๕. จำนวนโครงการด้านระบบประปาที่ได้รับการพัฒนา

กลยุทธ์หรือแนวทางการพัฒนา และตัวชี้วัดระดับกลยุทธ์

กลยุทธ์หรือแนวทางการพัฒนา	ตัวชี้วัดระดับกลยุทธ์
๑. พัฒนาเส้นทางคมนาคมและระบบสาธารณูปโภค สาธารณูปการ อย่างทั่วถึง  ๒. จัดหาและพัฒนาแหล่งน้ำเพื่อการอุปโภคบริโภค	<u>เชิงปริมาณ</u> ๑. จำนวนเส้นทางคมนาคมที่ได้รับการพัฒนาตามมาตรฐาน ๒. จำนวนโครงการที่สนับสนุนระบบสาธารณูปโภค สาธารณูปการ ๓. จำนวนแหล่งน้ำที่จัดหาได้หรือได้รับการพัฒนาเพื่อการอุปโภคบริโภคเพิ่มขึ้น <u>เชิงคุณภาพ</u> ๑. จำนวนเส้นทางคมนาคมที่ได้มาตรฐาน ๒. จำนวนโครงการด้านสาธารณูปโภค สาธารณูปการ ที่ดำเนินการเสร็จสิ้น ๓. จำนวนแหล่งน้ำที่สะอาด มีมาตรฐานสำหรับการอุปโภค บริโภค

หน่วยงานรับผิดชอบหลัก

กองช่าง องค์การบริหารส่วนตำบลบางเตย

ความเชื่อมโยง

ยุทธศาสตร์จังหวัด ยุทธศาสตร์ที่ ๖ การพัฒนาด้านการบริการสาธารณะ

**ยุทธศาสตร์ที่ ๒ การพัฒนาด้านคุณภาพชีวิตและสาธารณสุข**

ยุทธศาสตร์	พันธกิจ	เป้าประสงค์	ตัวชี้วัดเป้าประสงค์
ยุทธศาสตร์ที่ ๒ การพัฒนาด้านคุณภาพชีวิตและ สาธารณสุข	๑. พัฒนาด้านสุขภาพและอนามัย  ๒. การพัฒนาเศรษฐกิจ การพัฒนา รายได้ และส่งเสริมเศรษฐกิจพอเพียง  ๓. พัฒนาศูนย์สุขภาพชุมชนและ สิ่งแวดล้อม	๑. ส่งเสริม ปรับปรุง พัฒนาการ จัดระบบบริการสาธารณสุข ๒. ส่งเสริมการป้องกันและควบคุมโรค ทั้งโรคติดต่อและไม่ติดต่อ ๓. ให้ความรู้และส่งเสริมเกี่ยวกับ สุขภาพและอนามัย ๔. ส่งเสริมการประกอบอาชีพทางการ เกษตรและการพัฒนารายได้ ๕. ส่งเสริมการดำรงชีวิตตามหลัก ปรัชญาเศรษฐกิจพอเพียง ๖. ส่งเสริมความรู้ความเข้าใจในการ อนุรักษ์ทรัพยากรธรรมชาติและ สิ่งแวดล้อม ๗. ส่งเสริมการปลูกและดูแลต้นไม้ใน พื้นที่รับผิดชอบ ๘. ส่งเสริมการจัดการขยะมูลฝอย สิ่งปฏิกูล และของเสียในชุมชนอย่าง เป็นระบบ	๑. จำนวนโครงการด้านการบริการ สาธารณสุข ๒. จำนวนโครงการด้านการป้องกัน โรคติดต่อและไม่ติดต่อ ๓. จำนวนโครงการที่ให้ความรู้เกี่ยวกับ สุขภาพและอนามัย ๔. จำนวนโครงการที่ส่งเสริมการ ประกอบอาชีพทางการเกษตรและการ พัฒนารายได้ ๕. จำนวนโครงการเกี่ยวกับปรัชญา เศรษฐกิจพอเพียง ๖. จำนวนโครงการที่ให้ความรู้เกี่ยวกับ การอนุรักษ์ทรัพยากรธรรมชาติและ สิ่งแวดล้อม ๗. จำนวนพื้นที่ในการปลูกและดูแล ต้นไม้ ๘. จำนวนสถานที่ที่ได้รับการจัดการ ขยะมูลฝอย สิ่งปฏิกูล และของเสียอย่าง เป็นระบบ

**กลยุทธ์หรือแนวทางการพัฒนา และตัวชี้วัดระดับกลยุทธ์**

กลยุทธ์หรือแนวทางการพัฒนา	ตัวชี้วัดระดับกลยุทธ์
๑. ส่งเสริม สนับสนุน การพัฒนาด้านสาธารณสุข และอนามัย  ๒. ส่งเสริม สนับสนุน เศรษฐกิจพอเพียง เกษตรทฤษฎีใหม่ และการพัฒนารายได้  ๓. พัฒนาด้านทรัพยากรธรรมชาติและสิ่งแวดล้อม	<u>เชิงปริมาณ</u> ๑. จำนวนโครงการ/กิจกรรม ที่ส่งเสริม สนับสนุน การพัฒนา ด้านสาธารณสุขและอนามัย ๒. จำนวนโครงการ/กิจกรรม ที่ส่งเสริม สนับสนุน เศรษฐกิจพอเพียง เกษตร ทฤษฎีใหม่ และการพัฒนารายได้ ๓. จำนวนแหล่งทรัพยากรธรรมชาติและสิ่งแวดล้อมที่ได้รับการพัฒนา  <u>เชิงคุณภาพ</u> ๑. จำนวนโครงการด้านสาธารณสุขและอนามัยที่ดำเนินการเสร็จสิ้น ๒. จำนวนโครงการด้านการพัฒนารายได้ เศรษฐกิจพอเพียงที่ดำเนินการเสร็จสิ้น ๓. จำนวนแหล่งทรัพยากรธรรมชาติและสิ่งแวดล้อมที่ได้รับการพัฒนา

**หน่วยงานรับผิดชอบหลัก**

กองสาธารณสุขและสิ่งแวดล้อม องค์การบริหารส่วนตำบลบางเตย

**ความเชื่อมโยง**

ยุทธศาสตร์จังหวัด ยุทธศาสตร์ที่ ๒ การพัฒนาด้านเศรษฐกิจ

ยุทธศาสตร์จังหวัด ยุทธศาสตร์ที่ ๓ การพัฒนาด้านสังคม

**ยุทธศาสตร์ที่ ๓ การพัฒนาด้านความปลอดภัยและความเข้มแข็งชุมชน**

ยุทธศาสตร์	พันธกิจ	เป้าประสงค์	ตัวชี้วัดเป้าประสงค์
ยุทธศาสตร์ที่ ๓ การพัฒนาด้านความปลอดภัย และความเข้มแข็งชุมชน	๑. พัฒนางานป้องกันและบรรเทา สาธารณภัยให้มีประสิทธิภาพ  ๒. ป้องกันและแก้ไขปัญหาเสพติด อย่างยั่งยืน  ๓. พัฒนาศักยภาพขององค์กรชุมชน และพัฒนาความมั่นคงในการดำรงชีวิต	๑. ส่งเสริมการมีส่วนร่วมของประชาชน ในการป้องกันและบรรเทาสาธารณภัย  ๒. พัฒนาความรู้และเพิ่มประสิทธิภาพ ในการปฏิบัติงานของ อปพร. ตำบลบางเตย  ๓. พัฒนาประสิทธิภาพในการ ดำเนินงานป้องกันและแก้ไขปัญหาความ เดือดร้อนให้แก่ประชาชน  ๔. รณรงค์ป้องกัน ควบคุม และแก้ไข ปัญหาเสพติดอย่างต่อเนื่อง  ๕. ส่งเสริม สนับสนุน และพัฒนา เครือข่ายองค์กรภาคประชาชน  ๖. ส่งเสริม สนับสนุน ให้ประชาชนมี คุณภาพชีวิตที่ดีมีความปลอดภัยในชีวิต และทรัพย์สิน	๑. จำนวนโครงการที่มีประชาชนเป็น เป้าหมายหลักในการเข้าร่วม  ๒. จำนวน อปพร. ที่เข้าร่วม โครงการ/กิจกรรม  ๓. จำนวนโครงการที่เกี่ยวกับการ ป้องกันและแก้ไขปัญหาความเดือดร้อน ของประชาชน  ๔. จำนวนโครงการ/กิจกรรม ที่ เกี่ยวข้องกับการแก้ไขปัญหาเสพติด  ๕. จำนวนโครงการด้านเครือข่าย องค์กรภาคประชาชน  ๖. จำนวนโครงการที่ส่งเสริมคุณภาพ ชีวิตและความปลอดภัยในชีวิตและ ทรัพย์สินแก่ประชาชน

**กลยุทธ์หรือแนวทางการพัฒนา และตัวชี้วัดระดับกลยุทธ์**

กลยุทธ์หรือแนวทางการพัฒนา	ตัวชี้วัดระดับกลยุทธ์
๑. สนับสนุนงานป้องกันและบรรเทาสาธารณภัย ให้มีประสิทธิภาพ  ๒. เฝ้าระวังและแก้ไขปัญหาเสพติดอย่างต่อเนื่อง  ๓. ส่งเสริมองค์กรชุมชนและพัฒนาความมั่นคงใน การดำรงชีวิต	<u>เชิงปริมาณ</u> ๑. จำนวนโครงการ/กิจกรรม ที่สนับสนุนงานป้องกันและบรรเทาสาธารณภัย ๒. จำนวนโครงการ/กิจกรรม เกี่ยวกับการเฝ้าระวังและแก้ไขปัญหาเสพติด ๓. จำนวนโครงการ/กิจกรรม ที่ส่งเสริมองค์กรชุมชนและพัฒนาความมั่นคงในการ ดำรงชีวิต  <u>เชิงคุณภาพ</u> ๑. งานป้องกันและบรรเทาสาธารณภัยได้รับการสนับสนุนและมีประสิทธิภาพ ๒. จำนวนผู้เกี่ยวข้องกับเสพติดมีปริมาณลดลง ๓. องค์กรชุมชนมีบทบาทต่อการพัฒนาความมั่นคงในการดำรงชีวิต

**หน่วยงานรับผิดชอบหลัก**

สำนักงานปลัด องค์การบริหารส่วนตำบลบางเตย

**ความเชื่อมโยง**

ยุทธศาสตร์จังหวัด ยุทธศาสตร์ที่ ๓ การพัฒนาด้านสังคม

**ยุทธศาสตร์ที่ ๔ การพัฒนาทางการศึกษา ศาสนา และวัฒนธรรม**

ยุทธศาสตร์	พันธกิจ	เป้าประสงค์	ตัวชี้วัดเป้าประสงค์
ยุทธศาสตร์ที่ ๔ การพัฒนาทางการศึกษา ศาสนา และวัฒนธรรม	๑. ส่งเสริมและพัฒนาทางการศึกษา ศาสนา ศิลปวัฒนธรรม ภูมิปัญญา ท้องถิ่น	๑. พัฒนาคุณภาพการศึกษาทั้งใน และนอกระบบและส่งเสริมการเรียนรู้ ตลอดชีวิต ๒. พัฒนาคุณภาพการศึกษาทุกระดับ เพื่อก้าวสู่ประชาคมอาเซียน ๓. ส่งเสริมอนุรักษ์ สืบสาน ศิลปวัฒนธรรม ประเพณี ภูมิปัญญา ท้องถิ่น ๔. ส่งเสริมการแสดงออกซึ่งความ จงรักภักดีต่อสถาบันหลักของชาติ ๕. ส่งเสริมการปฏิบัติตามหลักคำสอน ของศาสนา และค่านิยมที่ดีงาม	๑. จำนวนโครงการ/กิจกรรม ด้านการศึกษาทั้งในและนอกระบบ ๒. จำนวนโครงการ/กิจกรรม ด้านการศึกษาเพื่อก้าวสู่ประชาคม อาเซียน ๓. จำนวนโครงการ/กิจกรรม ด้านการ ส่งเสริมอนุรักษ์ สืบสาน ศิลปวัฒนธรรม ประเพณี ภูมิปัญญาท้องถิ่น ๔. จำนวนโครงการ/กิจกรรม ที่แสดงถึง ความจงรักภักดีต่อสถาบันหลักของชาติ ๕. จำนวนโครงการ/กิจกรรม ที่ส่งเสริม การปฏิบัติตามคำสอนศาสนา และ ค่านิยมที่ดีงาม

**กลยุทธ์หรือแนวทางการพัฒนา และตัวชี้วัดระดับกลยุทธ์**

กลยุทธ์หรือแนวทางการพัฒนา	ตัวชี้วัดระดับกลยุทธ์
๑. ส่งเสริมการจัดการศึกษาและการเรียนรู้ภาคประชาชน ๒. อนุรักษ์ พิธีกรรม ด้านศิลปวัฒนธรรม จารีตประเพณี	<u>เชิงปริมาณ</u> ๑. จำนวนโครงการ/กิจกรรม ด้านการจัดการศึกษาและการเรียนรู้ภาคประชาชน ที่ดำเนินการเสร็จสิ้น ๒. จำนวนโครงการ/กิจกรรม เกี่ยวกับการอนุรักษ์ พิธีกรรม ด้านศิลปวัฒนธรรม จารีตประเพณีที่ดำเนินการเสร็จสิ้น <u>เชิงคุณภาพ</u> ๑. จำนวนผู้เข้าร่วมโครงการ/กิจกรรม ด้านการจัดการศึกษาและการเรียนรู้ภาค ประชาชน ๒. จำนวนโครงการ/กิจกรรม ด้านศิลปวัฒนธรรม จารีตประเพณี ที่ยังดำรงอยู่

**หน่วยงานรับผิดชอบหลัก**

กองการศึกษา ศาสนา และวัฒนธรรม องค์การบริหารส่วนตำบลบางเตย

**ความเชื่อมโยง**

ยุทธศาสตร์จังหวัด ยุทธศาสตร์ที่ ๑ การพัฒนาทางการศึกษา ศาสนา และวัฒนธรรม

**ยุทธศาสตร์ที่ ๕ การพัฒนาด้านการบริหารจัดการและการบริการที่ดี**

ยุทธศาสตร์	พันธกิจ	เป้าประสงค์	ตัวชี้วัดเป้าประสงค์
ยุทธศาสตร์ที่ ๕ การพัฒนาด้านการบริหารจัดการ และการบริการที่ดี	๑. ส่งเสริมการบริหารจัดการที่ดีตาม หลักธรรมาภิบาล (Good Governance) และความรับผิดชอบต่อสังคม	๑. ส่งเสริมการมีส่วนร่วมของประชาชน ในการพัฒนา การติดตามตรวจสอบ ตามหลักธรรมาภิบาล ๒. พัฒนาขีดความสามารถในการจัด บริการสาธารณะ และการบริการ แก่ประชาชน ๓. พัฒนาความรู้ความสามารถของ บุคลากรเพื่อการบริการที่ดีมี ประสิทธิภาพแก่ประชาชน ๔. จัดหาวัสดุ ครุภัณฑ์ ที่มีคุณภาพและ เพียงพอสำหรับการปฏิบัติหน้าที่ ในการให้บริการประชาชน	๑. จำนวนโครงการ/กิจกรรม ที่ส่งเสริม ให้ประชาชนมีส่วนร่วมในการพัฒนา และติดตามตรวจสอบ ๒. จำนวนโครงการ/กิจกรรม ด้านการพัฒนาความสามารถในการ บริการสาธารณะและบริการประชาชน ๓. จำนวนโครงการ/กิจกรรม ในด้าน การพัฒนาความรู้ความสามารถ ของบุคลากร ๔. จำนวนโครงการ/กิจกรรม ด้านการ จัดหาวัสดุ ครุภัณฑ์

**กลยุทธ์หรือแนวทางการพัฒนา และตัวชี้วัดระดับกลยุทธ์**

กลยุทธ์หรือแนวทางการพัฒนา	ตัวชี้วัดระดับกลยุทธ์
๑. ส่งเสริม สนับสนุน การบริหารงานทั่วไป และการมีส่วนร่วม ของประชาชน ๒. การพัฒนาบุคลากร ทรัพยากร และบริหารจัดการใน การปฏิบัติราชการ	<u>เชิงปริมาณ</u> ๑. จำนวนโครงการ/กิจกรรม ด้านการบริหารงานทั่วไป และการมีส่วนร่วมของ ประชาชนที่ดำเนินการเสร็จสิ้น ๒. จำนวนโครงการ/กิจกรรม ด้านการพัฒนาศักยภาพ ทรัพยากร และการบริหาร จัดการในการปฏิบัติราชการ ดำเนินการเสร็จสิ้น <u>เชิงคุณภาพ</u> ๑. จำนวนผู้เข้าร่วมโครงการ/กิจกรรม ที่ประชาชนมีส่วนร่วมในการตรวจสอบ ๒. จำนวนบุคลากรที่เข้าร่วมโครงการ/กิจกรรม ด้านการพัฒนาบุคลากร ๓. จำนวนวัสดุ ครุภัณฑ์ ที่ใช้ในการปฏิบัติราชการ

**หน่วยงานรับผิดชอบหลัก**

สำนักงานปลัดองค์การบริหารส่วนตำบลบางเตย

ทุกสำนัก/กอง องค์การบริหารส่วนตำบลบางเตย

**ความเชื่อมโยง**

ยุทธศาสตร์จังหวัด ยุทธศาสตร์ที่ ๕ การพัฒนาด้านการบริหารจัดการที่ดี







~ ৫৯ ~





## บทที่ ๕ การนำแผนยุทธศาสตร์การพัฒนาท้องถิ่นไปสู่การปฏิบัติ และการติดตามประเมินผล

การรายงานผลการปฏิบัติงาน (reporting) เป็นองค์ประกอบสำคัญยิ่งส่วนหนึ่งของการวางแผนการพัฒนา ความสำคัญที่จะบอกได้ว่าบรรลุเป้าหมายที่กำหนดไว้หรือไม่ ความพึงพอใจของประชาชนในท้องถิ่นมีมากในระดับใด ข้อบ่งชี้ที่จะให้ผู้มีหน้าที่ในการบริหารองค์การบริหารส่วนตำบลบางเตยได้แก้ไขปรับปรุงปรับกระบวนการในการพัฒนาจะต้องมาจากการรายงานผลการปฏิบัติงานซึ่งเป็นผลมาจากการได้ติดตามและประเมินผลของคณะกรรมการติดตามและประเมินผล เพราะว่าการรายงานผลการพัฒนาขององค์การบริหารส่วนตำบลบางเตย เป็นเรื่องของผลที่ประชาชนเข้าใจ การรายงานข้อมูลโดยการสื่อสารในรูปแบบต่างๆ ที่เป็นข้อเท็จจริงที่เกิดขึ้นแม้ว่าจะส่งผลกระทบทั้งทางบวกและทางลบก็ตาม แต่ก็จะเป็นปัจจัยสำคัญในการพัฒนาในโอกาสต่อไปได้ ข้อสำคัญของการติดตามและประเมินผลพร้อมกับการรายงานผลการปฏิบัติงานนั้นจะต้องตั้งอยู่บนรากฐานของความเป็นจริงที่เกิดขึ้น

กรอบในการติดตามและประเมินผลแผนพัฒนาองค์กรปกครองส่วนท้องถิ่นได้แก่ ติดตามและประเมินผลแผนยุทธศาสตร์การพัฒนาขององค์การบริหารส่วนตำบลบางเตย ที่แสดงถึงรายละเอียดของข้อมูลเกี่ยวกับที่ตั้ง อาณาเขต เขตการปกครอง ประชากร การศึกษา สาธารณสุข ความปลอดภัยในชีวิตและทรัพย์สินและทรัพยากรธรรมชาติ เป็นต้น ข้อมูลเกี่ยวกับศักยภาพของท้องถิ่น ได้แก่ โครงสร้างและกระบวนการบริหารงานบุคคล งบประมาณ และเครื่องมืออุปกรณ์ต่างๆ จุดยืนทางยุทธศาสตร์ (Positioning) ยุทธศาสตร์ที่สำคัญของชาติ การวิเคราะห์ศักยภาพการพัฒนาท้องถิ่น ประกอบด้วย กรอบแนวคิดในการจัดทำยุทธศาสตร์การพัฒนาท้องถิ่น ปัจจัยและสถานการณ์การเปลี่ยนแปลงที่มีผลต่อการพัฒนาวิสัยทัศน์ (Vision) และพันธกิจ (mission) การพัฒนาท้องถิ่น ความเชื่อมโยงยุทธศาสตร์การพัฒนาจังหวัดกับยุทธศาสตร์การพัฒนาขององค์การบริหารส่วนตำบลบางเตย แผนที่ยุทธศาสตร์ ประเด็นยุทธศาสตร์ และรายละเอียดแผนยุทธศาสตร์ โดยมีรายละเอียด ดังนี้

### ๑. องค์การรับผิดชอบในการติดตามและประเมินผล

ตามระเบียบกระทรวงมหาดไทยว่าด้วยการจัดทำแผนพัฒนาขององค์กรปกครองส่วนท้องถิ่น พ.ศ. ๒๕๔๘ ข้อ ๒๘ ให้ผู้บริหารท้องถิ่นแต่งตั้งคณะกรรมการติดตามและประเมินผลแผนพัฒนาท้องถิ่น ประกอบด้วย

- (๑) สมาชิกสภาท้องถิ่นที่สภาท้องถิ่นคัดเลือกจำนวนสามคน
- (๒) ผู้แทนประชาคมท้องถิ่นที่ประชาคมท้องถิ่นคัดเลือกจำนวนสองคน
- (๓) ผู้แทนหน่วยงานที่เกี่ยวข้องที่ผู้บริหารท้องถิ่นคัดเลือกจำนวนสองคน
- (๔) หัวหน้าส่วนการบริหารที่คัดเลือกกันเองจำนวนสองคน
- (๕) ผู้ทรงคุณวุฒิที่ผู้บริหารท้องถิ่นคัดเลือกจำนวนสองคน

โดยให้คณะกรรมการเลือกกรรมการหนึ่งคนทำหน้าที่ประธานคณะกรรมการ และกรรมการอีกหนึ่งคนทำหน้าที่เลขานุการของคณะกรรมการ

## ๒. การกำหนดวิธีการติดตามและประเมินผล

กำหนดตามแนวทาง หนังสือกระทรวงมหาดไทย ด่วนที่สุด ที่ มท ๐๘๑๐.๒/ว ๑๕๙๖ ลงวันที่ ๑๐ เมษายน ๒๕๕๖ การติดตามและประเมินผลแผนพัฒนาท้องถิ่นเป็นการติดตามและประเมินผล ความสอดคล้อง และความสำเร็จของแผนยุทธศาสตร์การพัฒนาระยะยาวและแผนพัฒนาสามปี ขององค์กรปกครองส่วนท้องถิ่น และการติดตามและประเมินผลโครงการพัฒนาที่องค์กรปกครองส่วนท้องถิ่นได้ดำเนินการตาม แผนการดำเนินงานว่าเป็นไปตามเป้าหมายการพัฒนาที่สอดคล้องกับพันธกิจซึ่งสามารถนำไปสู่การบรรลุ วิสัยทัศน์ที่องค์กรปกครองส่วนท้องถิ่นกำหนดหรือไม่ และโครงการพัฒนานั้นประสบความสำเร็จตามกรอบ การประเมินแบบใด การติดตามและประเมินผลแผนพัฒนาท้องถิ่นมีขั้นตอนในการดำเนินการดังนี้

ขั้นตอนที่ ๑ คณะกรรมการติดตามและประเมินผลแผนพัฒนาท้องถิ่นร่วมประชุมเพื่อ กำหนดกรอบแนวทาง และวิธีการในการติดตามและประเมินผล แผนยุทธศาสตร์การพัฒนา แผนพัฒนา สามปีและประเมินผลโครงการพัฒนาสามปี ดังนี้

๑.๑ การกำหนดกรอบ แนวทาง และวิธีการ ในการติดตามและประเมินผลแผนพัฒนาอาจ กำหนดแนวทางในการติดตามและประเมินผลแผนยุทธศาสตร์การพัฒนา และแผนพัฒนาสามปี ดังนี้

- (๑) ความสอดคล้อง (Relevance) ของยุทธศาสตร์ แผน และกลยุทธ์ที่กำหนด
- (๒) ความเพียงพอ (Adequacy) ของทรัพยากรเพื่อการดำเนินกิจกรรมของหน่วยงาน
- (๓) ความก้าวหน้า (Progress) กิจกรรมที่กำหนดไว้ตามแผน โดยมีการติดตามผล (Monitoring)
- (๔) ประสิทธิภาพ (Efficiency) เป็นการศึกษความสัมพันธ์ระหว่างผลผลิตกับทรัพยากรที่ใช้ได้โดยมีการประเมินประสิทธิภาพ (Efficiency Evaluation)
- (๕) ประสิทธิผล (Effectiveness) เป็นการศึกษาถึงผลที่ได้รับ (Effect)
- (๖) ผลลัพธ์และผลผลิต (Outcome and Output) เป็นการประเมินผลประโยชน์ที่เกิดจากการ ทำกิจกรรมที่มีต่อกลุ่มเป้าหมายที่ได้รับบริการ และการประเมินผลผลิตที่เกิดขึ้นจากกิจกรรม
- (๗) การประเมินผลกระทบเป็นการศึกษาผลที่ได้รับรวมยอด (Overall Effect)

คณะกรรมการติดตามและประเมินผลแผนพัฒนาท้องถิ่น อาจนำแนวทางทั้งหมดที่กำหนด มาใช้หรืออาจเลือกใช้ในบางแนวทางในการติดตามและประเมินผลแผนยุทธศาสตร์การพัฒนา และ แผนพัฒนาสามปีก็ได้ โดยอย่างน้อยต้องสามารถประเมินความสอดคล้องและสามารถวัดสำเร็จหรือ ความก้าวหน้าของแผนยุทธศาสตร์การพัฒนาระยะยาวและแผนพัฒนาสามปีได้ ทั้งนี้ขึ้นอยู่กับคณะกรรมการจะพิจารณา

๑.๒ การกำหนดกรอบแนวทางและวิธีการในการติดตามและประเมินผลโครงการพัฒนา ตามแผนพัฒนาสามปี อาจกำหนดแนวทาง ดังนี้

- (๑) การประเมินผลกระบวนการ (Process Evaluation) หรือ การประเมินประสิทธิภาพ (Efficiency Evaluation)
- (๒) การประเมินผลโครงการ (Project Evaluation) หรือ การประเมินประสิทธิผล (Effectiveness Evaluation)
- (๓) การประเมินผลกระทบ (Impact Evaluation)

ขั้นตอนที่ ๒ คณะกรรมการติดตามและประเมินผลแผนพัฒนาท้องถิ่นดำเนินการติดตาม และประเมินผลแผนยุทธศาสตร์การพัฒนา และแผนพัฒนาสามปี ตามกรอบแนวทางและวิธีการที่กำหนด

โดยสามารถ ...

โดยสามารถติดตามและประเมินผล ได้ตลอดระยะเวลาของแผนยุทธศาสตร์การพัฒนา และแผนพัฒนาสามปี ขององค์กรปกครองส่วนท้องถิ่น

ขั้นตอนที่ ๓ คณะกรรมการติดตามและประเมินผลแผนพัฒนาท้องถิ่นดำเนินการติดตามและประเมินผลโครงการพัฒนาตามแผนพัฒนาสามปีตามกรอบแนวทางและวิธีการที่กำหนด โดยสามารถติดตามและประเมินผล ได้ตั้งแต่ก่อนเริ่มโครงการพัฒนาตามแผนดำเนินงานจนถึงสิ้นสุดโครงการ

ขั้นตอนที่ ๔ รายงานผลและเสนอความเห็นซึ่งได้จากการติดตามและประเมินผลแผนยุทธศาสตร์ แผนพัฒนาสามปี และผลการติดตามและประเมินโครงการพัฒนาตามแผนพัฒนาสามปีต่อผู้บริหารท้องถิ่น เพื่อให้ผู้บริหารท้องถิ่นเสนอต่อสภาท้องถิ่น คณะกรรมการพัฒนาท้องถิ่นและคณะกรรมการประสานแผนพัฒนาท้องถิ่นระดับจังหวัด พร้อมประกาศผลการติดตามและประเมินผลให้ประชาชนในท้องถิ่นทราบโดยทั่วกันอย่างน้อยปีละหนึ่งครั้ง

ขั้นตอนที่ ๕ คณะกรรมการติดตามและประเมินผลแผนพัฒนาท้องถิ่นอาจให้ความเห็นหรือข้อเสนอแนะในการรายงานการติดตามและประเมินผลแผนยุทธศาสตร์การพัฒนา และแผนพัฒนาสามปี และโครงการพัฒนาต่อผู้บริหารท้องถิ่น เพื่อให้ผู้บริหารท้องถิ่นเสนอต่อสภาท้องถิ่น คณะกรรมการพัฒนาท้องถิ่นและคณะกรรมการประสานแผนพัฒนาท้องถิ่นระดับจังหวัดได้

และระเบียบกระทรวงมหาดไทยว่าด้วยการจัดทำแผนพัฒนาขององค์กรปกครองส่วนท้องถิ่น พ.ศ. ๒๕๔๘ ข้อ ๓๐ องค์กรปกครองส่วนท้องถิ่นอาจมอบให้หน่วยงานหรือบุคคลภายนอกดำเนินการหรือร่วมดำเนินการติดตามและประเมินผลแผนพัฒนาได้ โดยมีขั้นตอนดำเนินการดังนี้

(๑) คณะกรรมการติดตามและประเมินผลแผนพัฒนาท้องถิ่นจัดทำร่างข้อกำหนด ขอบข่าย และรายละเอียดของงานที่มอบหมายให้หน่วยงานหรือบุคคลภายนอกดำเนินการ เพื่อเสนอผู้บริหารท้องถิ่น

(๒) ผู้บริหารท้องถิ่นพิจารณาอนุมัติข้อกำหนด ขอบข่ายและรายละเอียดของงาน

(๓) หน่วยงานหรือบุคคลภายนอกดำเนินการหรือร่วมดำเนินการติดตามและประเมินผล

(๔) ให้หน่วยงานหรือบุคคลภายนอกที่ดำเนินการหรือร่วมดำเนินการติดตามและประเมินผล รายงานผลการดำเนินการซึ่งได้จากการติดตามและประเมินผลต่อคณะกรรมการติดตามและประเมินผล เพื่อประเมินผลการรายงานผล เสนอความเห็นต่อผู้บริหารท้องถิ่น

(๕) ผู้บริหารท้องถิ่นเสนอผลการติดตามและประเมินผลต่อสภาท้องถิ่น คณะกรรมการพัฒนาท้องถิ่น และประกาศผลการติดตามและประเมินผลแผนพัฒนาให้ประชาชนในท้องถิ่นทราบโดยทั่วกันอย่างน้อยปีละหนึ่งครั้ง ภายในเดือนธันวาคมของทุกปี ทั้งนี้ให้ปิดประกาศโดยเปิดเผยไม่น้อยกว่าสามสิบวัน

### ๓. การกำหนดช่วงเวลาในการติดตามและประเมินผล

กำหนดตามแนวทาง หนังสือกระทรวงมหาดไทย ด่วนที่สุด ที่ มท ๐๘๑๐.๒/ว ๑๕๙๖ ลงวันที่ ๑๐ เมษายน ๒๕๕๖ และระเบียบกระทรวงมหาดไทยว่าด้วยการจัดทำแผนพัฒนาขององค์กรปกครองส่วนท้องถิ่น พ.ศ. ๒๕๔๘ ข้อ ๒๙ (๓) รายงานผลและเสนอความเห็นซึ่งได้จากการติดตามและประเมินผลแผนพัฒนาต่อผู้บริหารท้องถิ่น เพื่อให้ผู้บริหารท้องถิ่นเสนอต่อสภาท้องถิ่น คณะกรรมการพัฒนาท้องถิ่น และประกาศผลการติดตามและประเมินผลแผนพัฒนาให้ประชาชนในท้องถิ่นทราบโดยทั่วกันอย่างน้อยปีละหนึ่งครั้ง ภายในเดือนธันวาคมของทุกปี ทั้งนี้ให้ปิดประกาศโดยเปิดเผยไม่น้อยกว่าสามสิบวัน



~ ୧୭ ~

